

市政だより むろらん

55. 10. 1

No. 493

室蘭市民憲章

- 1、健康で働き、明るく楽しい家庭をつくります。
- 1、老人をうやまい、子どもの夢をはぐくみ、あたたかい心のかよいまちをつくります。
- 1、自然を愛し、環境をととのえ、緑豊かなまちをつくります。
- 1、のびゆく港と、産業を育て、未来を開く希望のまちをつくります。
- 1、きまりを守り、教養を深め、文化のかおりあふれるまちをつくります。



事故にあわないように 自転車はきまりを守って乗ろうね

本輪西小で自転車教室

君は正しく自転車に乗れるかな。秋の交通安全運動の一つとして、24日本輪西小学校で全児童を対象に自転車教室を開きました。グラウンド内の信号

機を取り付けたコースを、児童たちに自転車で走らせての実技指導。事故にあわないために、自転車の正しいきまりを楽しみながら学んでいました。

- `見る、から `参加、の文化活動へ
第30回市民文化祭 清水市との交流展
を皮切りに多彩なプログラムで (2)

- 21日から地区懇談会スタート (4)
- 13日に合同行政相談所開設 (4)
- 海王丸一般公開 応募は往復ハガキで (4)

"見る"から"参加"の文化活動へ

灯火親しむ秋… 皆様にとって秋は秋の訪れは、読書に、芸術文化に、スポーツに、そして味覚などに、それぞれに楽しさと味わいを与えてくれると思います。今回は、文化の香りあふれる郷土づくりをめざした室蘭の芸術文化活動の一部をご紹介します。皆様の生活にとって芸術文化はどんなかわりあいをもっていますか。

見る活動から参加する活動をテーマに、文化活動を推進している室蘭文化連盟では、市民に親しまれる身近な芸術文化活動の一助にと、手作りの第30回市民文化祭を企画し、多くの市民の参加を期待しています。

気軽に参加してみませんか

趣味を持ちたいが、指導してくれる人が身近にいない。文化活動に興味はあるが、気軽に参加できる場が少ない。こうした市民の悩みにこたえ、さらに芸術文化活動のすそ野を広げようと、室蘭文化連盟が今年から採用した「指導者の登録制」と「文化講座の開設」をいたしました。

文化講座の開設

市民だれもが気軽に、芸術文化活動に親しんでいただくため、本年は「小中学生カメラ教室」「男性茶道入門」の二講座を開設しました。受講料は無料です。連盟では今後も各種講座の開設を検討しており、成果が期待されます。

指導者の登録制

文化連盟会員で、芸術文化活動の指導的立場にある人や一定の技術水準に達した人を連盟に登録し市内各種団体、サークルなどに無償で派遣し、地域に根ざした文化活動を展開しようとするものです。指導者を希望するアマチュアの文化同好グループなど、大いに活用

サークルの育成

文化グループ、サークルの育成のため、今年「母親コーラス」サークルの結成をめざしています。小学生を待ちのお母さん、参加しませんか、今、会員を募集中です。

芸術文化活動の推進役

室蘭文化連盟

室蘭の文化団体活動は、比較的历史が浅く、昭和27年頃からといわれています。この年に「室蘭文化団体連絡協議会」が結成され、市民音楽祭や文化祭が同協議会の手で運営されるようになり、組織的活動が大きく進展しました。その後昭和40年には、文化センター、市民会館を利用した公的文化行事を実施するため、市民劇場運営委員会(後の室蘭文化振興協議会)が発足、歌舞伎、オペラ、新劇などの自主事業を催し、市民文化の高揚に成果を収めました。

しかし、年々多様化する市民の文化に対する欲求を満たすため、より機能的な団体活動を進めることを目的に、昭和50年5月、両団体を統合して、市民文化全体をとらえる、広範囲な機能を持った連絡組織「室蘭文化連盟」が創設されました。

室蘭文化連盟には、27団体約1万2千人が所属し、会員自らの研さん発表や、中央の優れた芸術、芸術文化の推奨を主体とした活動を行い、市民文化の推進役として大きな役割を果たしています。

歌う楽しさから生活にもリズムが...

白鳥台5丁目 宮本瑠子さん



本室蘭小学校のPTAコーラスの員として、発足当時から参加しています。もともと歌うことが好きでしたから、子供の入学と同時にこのサークルに飛び込みました。

歌の上手、下手は二の次に「歌う楽しさ」を満喫しようと思っただけです。それから、自分のペースで参加でき、歌い始めてから、何かしら生活にリズムがでてきて毎日がとても楽しくなりました。

私たちのサークルは、活動の活性化を図るため「市民文化祭」に2年前から参加しています。

今年、市民文化祭の前に、学芸会で、子供たちにちよっぴり誇らし気な私たちの姿を披露できると思っています。この機会に、お母さんたちにも参加を呼びかけようと考えています。

時間的にも制約の多い中で活動ですから、主人をはじめ家族の協力には感謝しています。下の子どもも大きくなり、今年の市民文化祭には、家族の前で歌えることを今から楽しみにしています。

私と市民文化祭

清水市との交流
展を皮切りに

第30回市民文化祭

〈展示部門〉

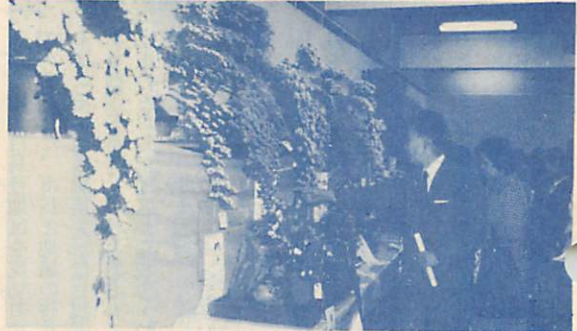
行事名	期間	会場
姉妹都市交流展	10月8日～12日	文化センター
美術映画鑑賞と講演の夕べ	10月10日 18時	文化センター
日本画展	10月14日～16日	文化センター
私立幼稚園児作品展	10月17日～19日	文化センター
子供のための造形遊び	10月17日～19日	文化センター
高等学校書道美術展	10月21日～23日	文化センター
美術協会公募展	10月24日～26日	文化センター
華道展	10月29日～30日	文化センター
菊花展	11月1日～3日	文化センター、天神町古谷宅
移動茶会(表千家)	11月1日～3日	白鳥谷地区民会館
書道展	11月2日	文化センター
魚拓展	11月7日～9日	文化センター
市民作品展	11月7日～9日	文化センター
写真展	11月11日～13日	文化センター
	11月14日～16日	文化センター

※展示部門の時間は、10時から18時まで。入場料は無料(菊花展は入場料100円、茶会は茶券300円が必要)です。

〈舞台部門〉

行事名	日	時	料金	会場
謡曲大会	10月19日	10:00	無料	文化センター
高齢者芸能発表会	10月25日	13:00	無料	市民会館
ギターの夕べ	10月25日	18:00	300円	市民会館
現代文学の夕べ	10月25日	17:30	無料	市立図書館
合唱の夕べ	11月1日	18:00	300円	文化センター
PTAコーラス発表会	11月2日	13:00	無料	市民会館
パレエコンサート	11月3日	13:00	無料	文化センター
三曲演奏会	11月3日	13:00	無料	市民会館
演劇の夕べ	11月7・8日	18:00	500円	市民会館
吟道大会	11月9日	10:00	無料	文化センター
絃楽の夕べ	11月4日	18:30	200円	文化センター

なお、公演の内容を変更することもあります。



昨年の文化祭から

市民の力を結集して

道立美術館を室蘭に

道立美術館の誘致運動は、室蘭文化連盟が今、取り組んでいる最大の事業です。

室蘭市に美術館がほしいという願いは、室蘭市民だけでなく、近隣市町村の住民の古くからの熱望です。

昨年、道から道立近代美術館の分館的な働きをする、地方美術館を道内に四館程度設置したいとい

う考えが示されました。室蘭市では、当地方の文化振興のための活動拠点の一つとして、早速「建設を是非に」という働きかけを行っています。

今年度は旭川市に一号館が決定して、現在、建設が進められておりますが、昭和58年度以降に予定されている二号館の建設地をめぐり、室蘭市、函館市、帯広市が誘致運動をくり広げています。

本年8月、「室蘭文化連盟」が中心となって「室蘭に美術館を」の運動を進めるため、登別市、伊達市の理解と協力のもとに、室蘭・登別・伊達の文化団体などの皆さんによって「道立美術館分館誘致連絡期成会」が結成されました。この期成会を中心に三市の市民が協力し、室蘭市への誘致運動をますます活発に展開しています。

文化連盟では、市、市議会、市教育委員会と共に、関係機関にお願いをしていますので、一層の市民皆様のご理解とご支援をお願いします。

作品募集の

お知らせ

市民文化祭実行委員会では、「美術協会公募展」「市民作品展」の作品を募集しています。

美術協会公募展

▽募集作品

油絵・水彩・彫塑

▽応募作品の受付

10月20日(月) 10時から文化センターで受付けます

▽応募料 1千500円

▽展示

10月24日(金)～26日(日)

市民作品展

▽募集作品

家庭写真・藤工芸・木彫・紙細工・押絵ほか。

▽募集点数 1人2点以内

▽応募締切 10月31日まで

▽展示

11月11日(火)～13日(木)

問合せは、実行委員会事務局(文化センター内 ☎3156)まで。



水元地区で

よりよい街づくりをめざして、8月中旬、白鳥台地区を皮切りにスタートした、市長と地域の皆さんによる「地区懇談会」は日程どおり前半を終了し、10月21日から次々と東地区から祝津・絵鞆地区にかけて行います。

これは、地域の皆さんと市長が皆さんの住んでいる街をどのようにしたらいかがを一緒に考え、話し合いを通じていただいた意見や要望を市政に反映していこうとするもので、どなたでも参加できます

— 東～絵鞆地区の7カ所 —

21日から 地区懇談会

「街づくりにあなたのアイデアを」

対象地区	月日(曜)	会場
東地区	10月21日(火)	東地区市民会館
御崎・御前水町地区	10月22日(水)	御前水町会館
輪西地区	10月24日(金)	輪西連合町会会館
母恋北・南町地区 母新富・茶津	10月27日(月)	母恋地区市民会館
中央地区	10月28日(火)	文化センター4階 大会議室
港南・増市・町地区 小橋内・築地	11月4日(火)	小橋内町会館
祝津・絵鞆町地区	11月5日(水)	祝津地区市民会館

※時間はいずれも18時～20時

行政相談とは...

行政管理庁では、国民の皆さんに行政相談制度について知っていただくため、毎年、行政相談週間を設け、この週間で、全国一斉に行政相談所を開設します。

意見や希望は行政相談委員へ

第14回 行政相談週間が始まる 10/12～10/18

ました。どうぞ皆さんもこの機会にぜひ参加され、あなたの街づくりに対するご意見、ご要望をお聞

かせ下さい。

▽問合せ先 広報広聴課広聴係 (☎21111内線413)

- ▽年金をもらうことができるのか 知りたい
- ▽道路、河川問題で困っている
- ▽交通信号機がなく危険である
- ▽処理がおそい・説明に納得できない

13日に

「合同行政相談所」開設

この週間で、行政相談委員をはじめ、関係官庁による「合同行政相談所」を次により開設します。申出人の名前や相談内容につい

行政相談委員の紹介

- ▽桜井正助 (☎4754)
- ▽陣屋町2-10-9
- ▽岡原俊雄 (☎45096)
- ▽輪西町2-12-13
- ▽板谷登美子 (☎20707)
- ▽幸町4-16
- ▽林 義郎 (☎4532)
- ▽母恋南町2-19-13

海王丸 一般公開

11月8日・9日 応募は 往復ハガキで

〈公開日時〉

A、11月8日(土) 9時～11時

B、" " 13時～15時30分

C、11月9日(日) 9時～11時

D、" " 13時～15時30分

▽公開場所 中央ふ頭第2バース

▽募集人員 各3千5百人

▽応募方法 (応募は1人1枚)

▽応募往復ハガキに希望する回の記号(A、B、C、D)のいずれか一つを記入して申込み下さい。

なお、小学2年生以下の児童、幼児は、保護者の同伴が必要ですので、本人と保護者の2人で1枚とします。

返信用ハガキの表に必ず、住所氏名を記入して下さい。

▽募集期間 10月6日～13日消印分まで(10月5日以前の消印のものや持参は無効とします)

▽定員になり次第締切ります

▽あて先、問合せ先

☎051幸町1-2 室蘭市役所企画部開発課(☎21111)

セイルドリル(帆をはる訓練)

実施

入港日の11月7日(金) 13時から約1時間、着岸したまま帆をはる訓練を行います。ただし、強風など悪天候の場合は中止します

各分野の専門担当者を配置

教育相談のご案内
室蘭市教育研究所



し合い等々。今ほど人と人とのかわりが、困難であったり疎外感にさいなまれていた時代はないのではないのでしょうか。

家庭の教育に関することや、家庭や学校内でのいろいろな悩みや問題をお持ちの人のために、当教育研究所では、それぞれの分野での専門担当者による相談部門を開設していますので、お気軽にご利用下さい。なお、あらかじめ申込みが必要です。

〈申込先・日時〉
月曜日～金曜日

午前（9時～12時）
教育委員会指導室（栄町2-1）

午後（13時～16時）
教育研究所（幸町6-23文化セ

ンター内 ☎ 6450）
〈教育相談担当者〉
▽言語障害関係
長谷川 清敏（常盤小）
▽情緒障害関係
桜井 旬（武揚小）
▽精神薄弱関係
牧野 敏雄（日新小）
河本 昭二（鶴崎中）
▽肢体不自由関係
佐藤 章（母恋小）
▽その他一般
小林 慎郎（大沢小）
小笠原伊三天（東明中）

市内全域
消火栓のテスト
10月6日～31日

消防本部では、火災危険期に備

ご協力下さい

市内全域

消火栓のテスト

10月6日～31日

消防本部では、火災危険期に備

災害見舞い
ありがとうございました
9月11日～24日
順不同（敬称略）

室蘭市建設業協会、北海道新聞社、伊藤組土建機、室蘭民報

社、機室蘭魚市場一同、北海道通乗務員一同、柳谷左官工業所、全国日本赤十字社北海道支部、市議会議長会、室蘭信用金庫信交会、北海道電気保安協会室蘭支部有志一同、室蘭中央ライオンズクラブ、室蘭蘭西青森県人会

え、市内全域にわたり消火栓の点検を行います。

この点検で、地域によっては家庭の水道水が赤く濁ることがありますが、間もなく復旧します。

ただし、この赤水が長時間にわたる場合は、水道部配水課（☎ 6117）へご連絡下さい。

▽日時 10月6日～31日（土、日、祭日を除く）13時～15時
※点検地域は、当日、消防車で広報します。

街路交通情勢調査

一日の車の動きを調査

街路交通情勢調査は、私たちが住んでいる室蘭圏（室蘭・登別・伊達市）の交通対策や交通計画策定の基礎資料にするため、皆さんが日常生活の中で自動車をどのように使用しているか、自動車の起終点について調査します。

この調査は、無作為に抽出した車の使用者に調査票を郵送し、後日回収するものです。調査事項は資料作製以外の目的には、一切使

街頭献血



▽10月9日（木）10時～16時
ぎんやデパート前

▽10月11日（土）10時～16時
室蘭生協母恋ストア前

▽10月18日（土）10時～16時
室蘭生協高砂ストア前

室蘭市選挙人名簿登録人員数

昭和55年9月10日現在

投票区	投票所	男	女	計	世帯
1	松崎小学校	2,195	2,334	4,530	1,942
2	港南中学校	2,866	3,002	5,868	2,628
3	港町々々事務所	1,079	1,150	2,229	1,036
4	産業会館	1,031	1,291	2,322	1,095
5	室蘭市役所	1,439	1,732	3,171	1,441
6	武揚小学校	2,220	2,558	4,778	2,157
7	母恋地区	1,762	1,731	3,493	1,407
8	母恋南町会館	780	916	1,696	769
9	朝陽小学校	1,953	2,105	4,058	1,853
10	天沢小学校	1,739	1,797	3,536	1,640
11	御崎町会館	844	898	1,742	780
12	大沢小学校	1,401	1,492	2,893	1,269
13	鶴ヶ西地区	919	938	1,857	910
14	輪西中学校	1,400	1,464	2,864	1,291
15	大和町小学校	1,900	2,080	3,980	1,856
16	東園小学校	1,172	1,279	2,451	1,121
17	東中中学校	2,276	2,250	4,526	2,092
18	日新小学校	1,322	1,326	2,648	1,211
19	向陽中学校	2,274	2,310	4,584	2,324
20	中島小学校	971	1,042	2,013	908
21	知別小学校	1,217	1,259	2,476	1,177
22	蘭東中学校	1,830	1,986	3,816	1,719
23	知別幼稚園	1,133	1,123	2,256	945
24	水元小学校	2,750	2,093	4,843	1,829
25	東明中学校	1,020	1,083	2,103	916
26	高砂小学校	2,327	2,061	4,388	1,818
27	高平小学校	2,451	2,535	4,986	2,187
28	本輪西地区	483	520	1,003	418
29	榎町会館	335	347	682	246
30	本輪西小学校	2,197	2,337	4,534	1,947
31	陣屋小学校	283	298	581	229
32	白鳥台小学校	1,777	1,877	3,654	1,753
33	本室蘭小学校	2,203	2,368	4,571	2,150
計		51,550	53,582	105,132	47,064



社会を明るくする運動第10回弁論大会が、23日労働会館で開かれ、市内小中学校から16人が出場、明るい社会づくりへの提言や非行防止について、身近な題材や経験を通して、熱っぽく訴え、聴衆から盛んな拍手を送られていました。

非行防止など 熱っぽく訴え

小中学生16人



お年寄り、はち巻き姿で大健闘 敬老荘で運動会

日頃、運動不足になりがちなお年寄りに、無理なく体を動かしてもらおうと、25日、敬老荘で「ほがらが運動会」を行いました。

芝生の中庭を会場に、玉入れやパン食い競争などの競技にはち巻き姿で大健闘。スポーツの秋にふさわしく、快ちよい汗を流していました。



21日、イタンキゴルフ場跡で行われた「青空と遊ぼうみんなの広場」も、今年で7回目。約1,000人の親子連れが、青空の下に集合し、タコ揚げや宝探し、ダンボール滑りなどのゲームに熱中。また、親子2人3脚では、足並みが合わず転倒したりする組もあって、楽しい一日を過ごしました。

青空と遊ぼう みんなの広場 親子もゲームに熱中

苦情なくして明るい生活

行政管理庁 行政相談委員 岡原 俊雄

どなたも、役所のごことで▽このようにしてほしい▽処理がまわらぬ▽どうすればよい▽か分からない▽処理がおそい▽説明がなくてできない▽など苦情や要望、意見の一つや二つは、必ずあると思います。

このようなときには、まず行政相談委員をご利用下さい。

どんな小さなことでも、親切に無料で秘密に、ご相談に応じます。直接自宅(職場)にお出になるか、電話、手紙でも結構です。ですからお気軽にご相談下さい。



行政相談委員は「行政相談委員法」という法律により行政管理庁長官から委嘱を受けて、国の仕事を始め、国鉄、電電公社、専売公社、公庫、公団、事業団の仕事、道や市が国から任せられたり、補助金を受けている仕事など取扱範囲は広く、なかでも道路、河川、年金、環境衛生交通安全など国民の日常生活と関係の深い事柄についての相談

が、多く、それぞれ相当の成果をあげ、喜ばれています。要するに、行政相談委員は、国と国民の間に立ち、そのパイプ役として、役所に対する苦情や要望、意見などをお受けし、委員自ら処理できるもののはかは、必要に応じて関係行政機関に連絡、通知、あっせんなどによりその解決や実現を図るとともに、これを行政監察局に報告し、局は各役所の仕事が多岐にわたるため、ムラがないように行われているかどうかを調査し、行政の改善に役立つ仕組みになっております。

なお、来る十二日から十八日まで「行政相談週間」になっており、本市でも本紙掲掲のとおり、十三日午後一時から四時まで中央町ぎんやアパート三階で「合同行政相談所」を開設しますので、市民の皆様をお誘い合せの上、多数ご来所下さるよう、お待ち申しております。

財政教室

第13回

市の歳出 ③

性質別経費 I

今回から、性質別経費の個々について説明しますが、今回はこのうち人件費を説明します。人件費には、特別職・一般職の職員給与費、退職手当や共済

55年度一般会計当初予算から

区 分	予 算 額	割合 (%)
人 件 費	81億9,492万円	27.7
そ の 他	214億1,808万円	72.3
計	296億1,300万円	100.0
特別会計への貸付金	56億7,700万円	/
合 計	352億9,000万円	/

図1 室蘭市の人件費の決算状況 (普通会計)

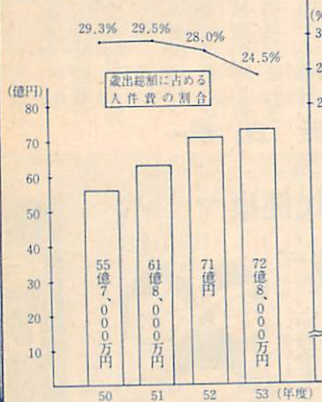
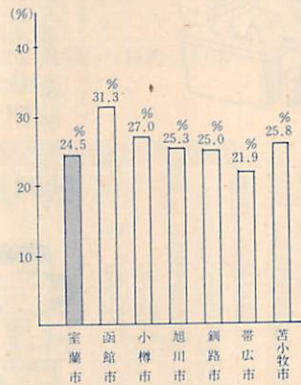


図2 道内主要都市の歳出総額に占める人件費の割合 (53年度普通会計より)



組合負担金などのほか、議員報酬や各種の委員報酬などがあります。本年度の一般会計当初予算における、性質別人件費の総額や歳出予算総額に占める割合を紹介し、すと別表のとおりです。

次に、人件費の決算状況や道内主要都市の人件費の状況を、普通会計の決算からみると、図1のとおり、本市の人件費は、総額では年々増加していますが、歳出総額に占める割合では、51年度をピークとして年々低下しています。

また、道内主要都市の歳出総額

に占める人件費の割合を、本市の割合と比較すると、図2のとおり53年度の場合、本市は、7市中6番目となっています。

注・普通会計とは、国(自治省)が、地方公共団体の財政状況を分析する際、統一した見方をとって比較や検討するために設けた統計上の会計です。

本市の場合は、一般会計、港湾会計、土地区画整理会計、住宅会計のうちから、土地造成などのように公営企業的な部分を除いたものです。

シリーズ 13

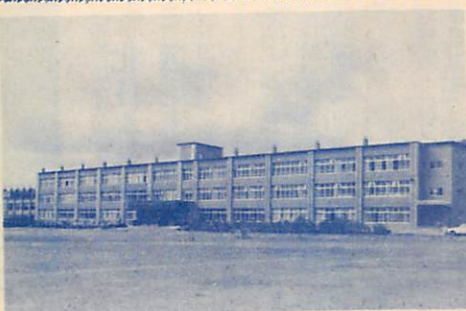


知利別小学校

一人一人の声が

素晴らしいハーモニーを

六年四組 橋本聖子



昨年の九月、新しい校舎落成を祝った知利別小学校。校舎内は緑と白と橙が調和し、教室には太陽の光がいっぱいにさしています。中庭の芝生は風にさらさらとそよぎ、松の深緑と校壁に美しく映えています。前面に

は、ツツジや若松、バラの木が植えられ、その周囲にペチニアほうせんか、ひまわりなどの花が、心をさかりと咲いています。

この素晴らしい知利別小学校には、全校児童で行なう全校集会があります。

一番新しい集会は、五月に行なわれた、「話し合い集会」の「目まん集会」です。この話し合い集会というのは、各委員会の委員長が、これからの仕事内容や方針などを述べて、それに対して全校児童から、質問や改善してほしい事などを、出してもらったことなのです。それから「目まん集会」というのは、各学年で好きな歌をみんなで合唱したり、りん唱で歌ったりアドリブを付けたたりして、どの学年が一番上手か競うものです。この時、その学年ごとにみんなの心が一つとなって素晴らしいハーモニーを生み出すのです。一人一人が一つの目標に向かって力を合わせ、みんな仲よくがんばろうという心。それが知利別小学校を素晴らしい学習の場にする大切な事だと思っています。

これからも、その気持ちを忘れないで、がんばっていききたいです。

昭和56年度 市職員採用候補 者名簿登録試験

願書受付 10月13日～20日
1次試験 11月9日

- 1、職種(試験区分)採用予定人員
 ・事務(高卒、大学卒程度)：7人
 ・技術(大学卒程度)：土木2人 建築1人
 ・保母(短大卒程度)：7人
 ・保健婦(大学卒程度)：2人
 ・消防(高校卒程度)：3人
- 2、受験資格
 (1)高等学校以上の学校を卒業、または、昭和56年3月までに卒業見込の者で、1の試験区分に基づき次の生年月日に該当し、かつ通勤可能な者。
 ・大学卒程度 昭和30年4月2日～昭和34年4月1日
 ・短大卒程度 昭和32年4月2日～昭和36年4月1日
 ・高校卒程度 昭和34年4月2日～昭和38年4月1日
 (2)保母、保健婦は、学歴、生年月日のほか、有資格者および資格取得見込者であること
 (3)消防職は、学歴、生年月日のほか、次の基準に該当する者
 ①身長160cm以上 ②体重50kg以上 ③視力1.0以上(ただし矯正視力の場合は、裸眼視力0.5以上) ④室蘭市内に居住可能な男子

3、試験日時・場所

- ・1次試験(筆記)：11月9日 9時30分 市立北辰中学校
- ・2次試験(面接・身体検査)：12月上旬 1次合格者に通知
- 4、受験手続き
 ①受験申込書(人事課備付)に
 ②写真2枚③卒業証明書か卒業見込証明書④成績証明書⑤資格取得証明書か取得見込証明書(保母、保健婦のみ)を添付して人事課へ提出して下さい
 ▼受付期間 10月13日～20日
 ▼問合せ先 人事課人事係(☎211111内線261) 263)

市民法律相談 毎月第2第4土曜日



- ▼相談日、相談員
 11日 塩谷榮道弁護士
 25日 山本松男弁護士
- ▼時間 9時～12時
- ▼受付 相談日の前日まで
- ▼申込み先 市民課市民相談室(☎211111内線415)

秋の市民健康マラソン



10月12日(日) 9時
30分開会式 10時開始
中央ふ頭入江臨港道路
(市港湾部庁舎前集合)

- ▼コース 中央ふ頭入江臨港道路(市港湾部庁舎前集合)
- ▼種別・出場制限
 ・1千円：小学4年生以下の男女
 ・2千円：小学5、6年生の男女
 ・5千円：中学男子、高校以上の希望者
- ▼参加料 百円(傷害保険料)
- ▼締切 10月9日(木)
- ▼申込み先 体育協会事務局(市体育館内☎7521)

北日本マラソン 選手権大会

10月26日

- ▼日時 10月26日(日) 9時開会式 10時開始
- ▼コース 白鳥台日本陸運公認コース(白鳥台北公園広場集合)
- ▼種別・出場制限 別表のとおり
- ▼参加料 一般1千円、高校生5百円、中学生3百円
- ▼申込み先 大会事務局(越谷賢二郎 室蘭工業高校内☎45712)

種別	制限	距離
一般の部	日本陸運登録者	20Km
20代の部	29才以下の男子	10Km
30代の部	30歳以上	"
40代の部	40歳以上	"
50代の部	50歳以上	"
60代の部	60歳以上	"
高校の部	高校在学者(含高専)	"
中学の部	中学校男子	5 Km
女子の部	年齢制限なし	"

小品盆栽展

10月8日～10日、12日

期間中は、盆栽の木造りや育て方について指導を行います。

▼期日 10月8日～10日、12日

▼会場 青少年科学館

▼共催 青少年科学館、えぞ小鉢会室蘭

▼後援 室蘭を緑いっばいにする会

▼問合せ先 青少年科学館(☎21058)

明るい選挙推進 書道展(小中学生)

10月17日～21日

室蘭市選挙管理委員会の主催で、明るい選挙推進のため、市内小中学生の作品を展示します。

▼期日 10月17日～21日
▼会場 長崎屋室蘭店

休館のお知らせ

青少年科学館

10月31日の月末

冬期間、館内整備のため、次のとおり臨時休館します。

- ・10月31日(金) ・11月29日(土)
- ・12月27日(土) ・1月31日(土)
- ・2月28日(土) ・3月31日(火)

あなたです、火事を出すのも防ぐのも

秋の火災予防運動始まる 10/15～10/31

を統一標語に



ご存知ですかこのマーク⑤

電気用品の安全マーク



電気製品による感電や火災などの事故を防ぐため「電気用品取締法」に基づいて、ほとんどすべての電気用品が型式認可を受けて、表示のあるものだけが売られています。構造によって三角形(甲種)と丸形(乙種)に分けられていますが、三角形は電気毛布、掃除

わが家も点検

住まいの冷暖房効
果を高めましょう

冬は暖かく夏は涼しい家が住まいの理想ですね。暖房効果を

省エネルギー

高めるため、厚手のカーテン、カーペットを利用しましょう。また、新築や増改築の時、断熱材を入れると、熱のロスを大きく減らすことができ、冷暖房効果もグンと良くなります。

毎月1日は省エネルギーの日

機、冷蔵庫、テレビなど危険度の高いもの405品目に、丸形はラジオ、テープレコーダー、ステレオ、電子楽器など危険度の低いもの72品目につけられています。

■青果・魚・肉の日を
利用しましょう

- 青果の日 毎月15日
- 魚の日 毎月第3金曜日
- 肉の日 毎月9日、29日

都合により、実施日を変更することがあります。

10月の表示品目

■生鮮食料品標準小売価格

お買物の際、皆さんの目安となる標準小売価格は、10月中、次の品目について市内58の表示小売店に発表されています。

- ▽鮮魚 ほっけ、さば、そうはち、生さけ(オス)、いか、さんま
- ▽野菜 きゃべつ、玉ねぎ、白菜、大根、ばれいしょ
- ▽果物 キャンベルス、レッドゴールド

室蘭市消費生活モニターによる価格動向調査 (9月10日現在調べ)

品規	名 格	価 格 (円)			対前月 差(円)	品規	名 格	価 格 (円)			対前月 差(円)	
		最高	最低	平均				最高	最低	平均		
水	まがれい	100g	120	23	86	肉	育児用粉乳	1,200g	1,870	1,600	1,779	47
	さんま	100g	60	25	40		牛肉もも肉	100g	550	160	306	1
	ほっけ	100g	65	29	42		豚肉 パラ肉	100g	135	90	120	1
	さば	100g	75	21	37		鶏肉若どり正肉	100g	123	80	105	0
	そうはちがれい	100g	80	20	59		羊肉 ラム	100g	120	95	104	1
	まぐる切身(刺身用)	100g	400	130	258		ハム プレスハム上	100g	220	120	164	1
	塩ざけ切身	100g	250	80	170		ソーセージウインナ	100g	180	100	134	0
産 物	はくさい	100g	15	4	11	鶏卵 中玉10個 1ケース	230	220	242	10		
	きゃべつ	100g	15	4	11	日 用 品	京花紙 白龍1,200枚	480	378	416	0	
	大根	100g	19	3	9		ティッシュペーパー 400枚	190	120	151	0	
	玉ねぎ	100g	33	14	20		トイレトペーパー(パルプ60cm4ロール)	290	188	254	0	
	きゅうり	100g	65	16	33		洗濯用合成洗剤 2.65Kg	850	740	815	7	
	上白糖 袋入 1Kg	325	248	290	1		台所用洗剤 800ml	330	280	310	5	
	グラニュー糖 袋入 1Kg	325	253	293	3		ねり歯みがき160g~190g	250	220	230	0	
しょう油 濃口 1.8ℓ	530	350	454	6	クレンジャー 400g		100	75	87	2		
野 菜	みそ 普通品 袋入 1Kg	375	210	278	9	ラップ (30cm×20m)	233	99	196	5		
	天ぷら油 びん入 1.65Kg	618	503	555	3	雑 貨	理髪 大人総合調髪	2,300	1,700	2,160	0	
	サラダ油 びん入 1.65Kg	638	488	573	0		パーマメント 総合パーマ	7,000	2,500	4,674	0	
	マヨネーズ 500g	350	298	317	1		クリーニング(ワイシャツ)	150	100	114	0	
	ケチャップ 500g	350	262	311	4		肌着(半そで婦人用)	900	430	612	8	
	豆 腐(もめん) 400g	90	75	80	0		ワイシャツ 混紡白無地	3,500	1,800	2,601	40	
	小麦粉(薄力一等粉) 1Kg	230	158	192	2		運動ぐつ 20cmゴム底	1,500	580	1,007	0	
食パン 2.4食	200	125	159	1	ノート B5 30枚学習帳		110	54	93	0		
食 料	即席ラーメン 100g	70	53	65	1	衣 料 ・ 靴	クレヨン 12色	333	230	270	3	
	干うどん 普通品 250g	100	70	79	1		鉛筆 1ダース	480	240	345	2	
	さけ缶詰水煮平2号 220g	385	200	294	4		灯油 (配達料込) 1ℓ	80	75	78.0	0.8	
	さんま缶詰 蒲焼 100g	110	75	88	0		灯油 (配達料込) 18ℓ	1,500	1,390	1,435	13	
	牛乳 紙容器入り 180ml	60	37	43	0		プロパンガス 4.7m ³	2,800	2,570	2,739	3	
	バター 225g	385	328	344	0		暖房用石炭 中塊 1t	35,000	27,500	30,400	11	
	乳類						燃 料					

市史コーナー 市民提供の 史料写真集(上)

75

室蘭市史は市民参加の市史づくりということで、多くの方々から多大のご協力をいただいております。
今回は史料提供報告として上下二回に分けて「史料写真集」を特集しました。第一回は市内中央町三〜一六外山ヨシエさんからお寄せいただいた写真の一部であります。



④ 室蘭産物 社假装



⑤



⑥



⑦



①



②

写真説明

- ① 天皇陛下が皇太子で来蘭の折りに市内小学校児童が白虎隊を演武(大正十一年七月二十二日、室中校庭・現武揚小)
- ② 室蘭郵便局が国債消化・貯金など貯蓄報国を宣伝した「購入券管袋」と景品の縫針セット(右) (昭和十八年前後)
- ③ 太平洋戦争下、婦人の防空服装 (昭和十八年)
- ④ 室蘭市産物両市場仲買人組合(組合長富田作市・組合員五百余人)による野遊会で六十組二百五十五人の一大仮装行列で市中をパレードのう
- ⑤ 同、仮装は忠臣蔵、後の建物が入鈴木委託問屋
- ⑥ 産物市場移転披露の祝宴
- ⑦ 八丁平飛行場造成功労奉仕のかまぼこ組員(昭和十八年六月)

えマスイチの会場へと練り込むところ。仮装行列の先頭は「七福神」その後に装甲車が堂々とつづく(昭和十年五月)

昭和五十五年十月一日発行(毎月一日・十五日発行)

市政だよりむららん

(四九二号)

編集・発行

〒5 室蘭市寺町一番二号 室蘭市企画部広報広聴課