

市政だより むろらん

55. 7. 1

No. 487

室蘭市民憲章

- 1、健康で働き、明るく楽しい家庭をつくります。
- 1、老人をうやまい、子どもの夢をはぐくみ、あたたかい心のかようまちをつくります。
- 1、自然を愛し、環境をととのえ、緑豊かなまちをつくります。
- 1、のびゆく港と、産業を育て、未来を開く希望のまちをつくります。
- 1、きまりを守り、教養を深め、文化のかおりあふれるまちをつくります。



どれもが見事なできばえ 人気集めた“さつき展”

さつき展は、市内のさつき愛好者の集まりである「室蘭臯月同好会」と青少年科学館の共催で、毎年6月に行っています。今年は、約150点が出品され、丹精こめて作り上げられた作品は、どれもが見事な

できばえ。訪れた市民も、さわやかな彩りの作品に見入っていました。

また、同展恒列のせん定や植替の実技指道も好評でした。
— 6月18日～22日科学館—

- 青少年を明るく健やかに (2)
- 市の融資制度のご案内（住宅・宅地工事資金、老人専用居室整備資金） (8)
- 第2回市議会定例会から (5)
- 市民見学会に参加しませんか (9)
- 愛の血液助け合い運動始まる (5)

やかに 見守ろう

増え続ける少年非行

その現況と傾向

「北海道の少年非行は、昭和三十九年をピークに年々減少していたが、昭和四十八年から増加に転じ、現在も増え続けており、今後の動きが心配される」と道警本部

「北海道の少年非行は、昭和三十九年をピークに年々減少していたが、昭和四十八年から増加に転じ、現在も増え続けており、今後の動きが心配される」と道警本部

「北海道の少年非行は、昭和三十九年をピークに年々減少していたが、昭和四十八年から増加に転じ、現在も増え続けており、今後の動きが心配される」と道警本部

ゲーム代ほしさに、友だちをおどしてお金をとりあげたり、万引をして知人に売りつけたり……少年(少女)非行が相変わらず増加の一途をたどっています。

その背景には、子供を取り巻く社会環境の悪化、享乐的風潮の増大、あるいは進学競争の落ちこぼれなど、さまざまな問題が考えられます。しかし、子供を非行や自殺に走らせるのも、思いとどまらせるのも、やはり「家庭」ではないでしょうか。

子供に対する無感心・放任・話し合いの欠如などが親子間の断絶を生み、子供の不平不満を高め、その結果、非行に走るというケースが多く見られます。

七月は社会を明るくする運動月間で、今年のテーマは「青少年の非行防止と更正の促進」です。

「うちの子に限って……」という自信も結構ですが、この機会にあらためて、青少年の非行問題と家庭でのコミュニケーションについて考えてみてはいかがでしょうか。



「社会を明るくする運動」スタート

第三十回「社会を明るくする運動」が、七月一日の「更正保護の日」を皮切りにスタートします。今年の重点目標は「青少年の非行防止と更正の促進」です。

今回の運動は、住民が共に手を携えて、地域社会に根ざした非行防止活動を推進し、犯罪のない明るい社会づくり実現のため、全国的運動を展開するものです。

なお「室蘭市社会を明るくする運動実施委員会」(委員長・室蘭市長)では期間中、次の行事を予定しています。

- ・ ひまわり苗植樹
- ・ 北海少年院慰問
- ・ 公開ケース研究会(懇談会)
- ・ 小中学校弁論大会

八四〇人とわずかながら増加し、非行内容では、大型店、スーパーなどの進出による万引の増加、有機溶剤乱用の増加が目立っています

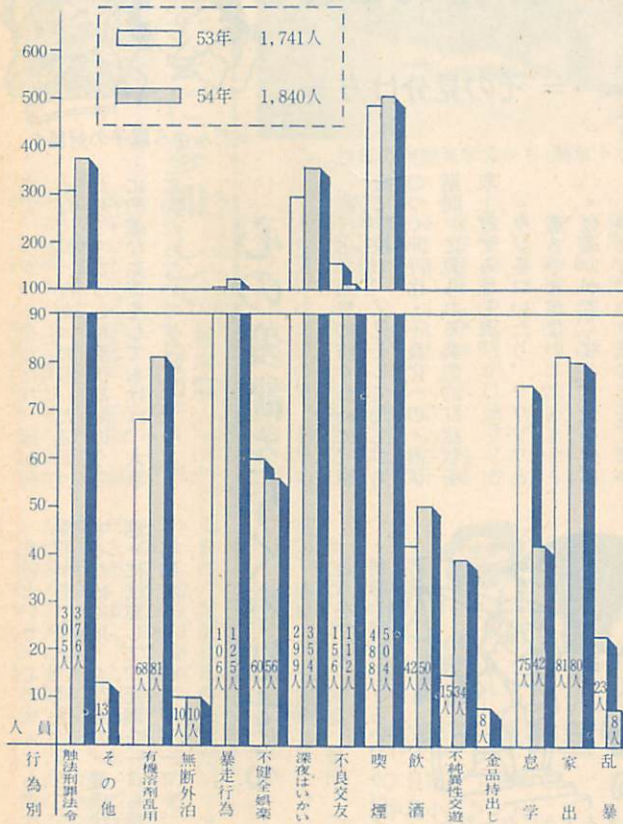
常習、潜在 集団化の傾向

さらに、非行そのものの内容が常習化、潜在化の傾向を見せており、また集団化する傾向が強くな

青少年を明るく健

地域ぐるみで

少年補導状況



防止のカギは家庭に
これらに対しての抜本的な対策

っています。
その特徴は、
。在学少年が多く、しかも低年齢化しており、特に、中学生が多い
。窃盗が大半を占め、その内方引、乗物盗みが多い
。屋内非行が多く発見しにくい
。女子非行の占める割合が以前に比べ高く、しかも在学少年が大半で集団化している。

が叫ばれています。速効的な効果があるはずはありません。たんに少年補導センター、学校、警察といった関係機関だけの力ではどうも解決できるものではなく、家庭教育、社会教育に期待するところが大きいことは言うまでもありませんが、少年を非行に追いやる最も重要な要因は家庭にあり、したがって、非行を防止するカギもまた家庭にあると言えます。今後とも各家庭、地域、住民、民間団体、業界など全市が一致協力して非行のない街を目指しましょう。

青少年を取り巻く

社会環境の浄化を



補導委員も研修、情報交換などで青少年問題に対応しています

境づくり運動推進協議会」が組織され、地域巡回、地域懇談会や健全育成活動の推進などを行っています。
しかし、今、環境浄化のための有効な方法として、学校、家庭も含めた地域総ぐるみの活動にまで高める必要があります。

みんな「わが子」の意識を

一向に跡を絶たない少年非行の要因の一つに、青少年を取り巻く社会環境があります。
低俗な雑誌や興行、タバコ、有害図書や自動販売機、さらに非行を容認するような営業など、児童生徒の非行を誘発するような社会環境がなかなか改善されないことも、その一つの原因でしょう。

子供を持つ家庭を核として、地域の人たちが「自分たちの手で子供を守る」という連帯意識を持ち地域関係機関や団体と緊密な連携をとりながら、活動していくことが重要であり、地域社会が、非行防止のために有効な力を発揮できるようにすることが重要な鍵と言えます。

学校、家庭を含めた地域ぐるみの活動

本市でも、市内の青少年を取り巻く環境にかかわりのある団体が集って「室蘭市青少年のための環

いづれにせよ、環境浄化は人まかせでできることではなく、地域の子供は、みんな「わが子」という意識を持つことが必要であり、非行防止のためのさまざまな運動を繰り広げ、青少年のエネルギーを正しい方向に向けていくことが大切です。

早めに見つけよう 非行のきざし



= その見分け方 =

ふだんから親子の対話を

ます。クシャミをしたり、体が何となく熱っぽかったり、だるかったり……こうした潜伏期間のうち、的確な処置をしておけば、大事にいたらないですみます。

心の変調を早く察知する

非行という「心の病」にも潜伏期間があります。早目に手当てをするためには、ふだんの「健康状態」に注意して、変調を一日も早く察知することがまず第一です。

非行化を未然に防ぐために、家庭で学校で、父兄そして先生が気のつく非行化・不良化への「潜伏期間」に見られる典型的な症状を取上げてみました。

- ・ウソをついたり、ソワソワと落ちつきがない
- ・金遣いが荒くなり、金をせびったり、つり銭などをこまかくす
- ・変な友だちがたずねて来たり
- ・コンコンと電話や手紙のやり

とりをする

。制服や制帽をきらい、カバン



夜遊びをするようになったら

- ・金遣いが荒くなり、金をせびったり、つり銭などをこまかくす
- ・変な友だちがたずねて来たり
- ・コンコンと電話や手紙のやり

ります。

このようなグループを組む子供たちも、家では、核家族化、親の無関心によって、精神的には貧困

がほとんどです。

子供を自分のからにこもらせないで、どんどん外に出してあげて下さい。

子供を孤独にさせないで

室蘭市子ども会育成連絡協議会

会長 梅里 阿喜夫

で、孤独な存在です。

おとなしいはずのウチの子が、陰では何をしているのか、わからないという、わが子に無関心な親

で成長します。

地域の子ども会や少年団体活動に参加させるのも、よい方法の一つでしょう。

や紙袋に着替えなどを入れて持ち歩く

。行き先も言わずに外出したり夜遊びをする

。買い与えていない衣類や品物子供にふさわしくない装身具を持つている

。カジノ風ゲームなどのキャンブルに異常な関心を示す

。いつもイライラして親や家族に乱暴したり、口答えをする。隠語をつかったり、言葉使いが荒い

。学校に行くのをいやがり、成績も急にさがる

。何かと理由をつけては、学校や勤めなどから遅く帰る

。刃物など凶器類を持ち歩く

以上のような言動には、常日頃から特に気をつけることが必要です。また、子供たちのポケットの中にどんなものが入っているか、生徒手帳には何か変わった事項が記載されていないかなども、非行化の未然防止に重要な決め手となります。

子供との

コミュニケーションが最も大切

しかし、これらを追及するとき逃げ場のない厳しい追及や非難ではせっかく見つけた非行化のきざしも、つみとるどころか逆に大きくしてしまうことにもなりかねませんから、ふだんから子供の「心の状態」をよく知って「悪いこと」

と頭から決めずにその原因をよく理解してから措置するようにしましょう。

しかし、何と言っても家庭や学校での子供とのコミュニケーションが最も大切な非行防止のポイントです。

子供の悩みごと

少年補導センターへ

少年補導センターは、青少年の非行防止活動の拠点として、計画をたて、市長が委嘱した少

年補導委員によって、地域ごとに街頭補導活動を行うほか、少年相談室を設けて、子供の悩みについて、相談を受けています。気軽にご来所下さい。

▽場所

栄町2-1-19教育委員会内

☎7770

第2回市議会定例会から

補正予算など決まる



七億五千八百万円で、祝津地区に総額十二億五千万円で建設する荷役施設の本年度分の経費です。

高平小・港南中

校舎改築(2階)

○工事請負契約締結

市立高平小学校校舎改築(第二期)工事、市立港南中学校校舎改築(第二期)工事、絵鞆地区埋立地造成工事、崎守ふ頭公共二号上屋新築工事です。

○国民健康保険条例中一部改正

保険料の限度額現行二十二万円を五十五年度から二十四万円に改定するもの。

○人権擁護委員候補者推せん
・山本松男(再)
・市橋 馨(再)

本年第二回市議会定例会が、六月九日から十六日までの八日間開かれました。

この議会では、一般会計の補正予算案をはじめ条例の一部改正、工事請負契約締結の件など議案十一件と諮問一件が審議され、いずれも原案どおり可決されました。議案の主なものとは次のとおりです。

- ・一般会計補正予算
一億二千九百四十六万八千円で建設資材の高騰による学校及び児童センター建設費の単価アップ分と衆議院の解散に伴う選挙費用などです。
- ・港湾整備特別会計補正予算

血液は造ることはできません

＝ 愛の血液助け合い運動にご協力を ＝

夏は大ピンチ



血液は、現代の科学の粋をもつてしても人工的に造ることはできず、その上、採血後二十一日間しか使用できません。この事実こそ「献血」——愛の血液助け合い運動の精神です。七月は「愛の血液助け合い運動」が行われます。輸血用の血液が必要なのは、特

街頭献血、無料血液型検査日程

月 日	場 所	街頭献血	血液型検査
7月1日(火)	中央町小公園前	10時～16時	13時～15時
7月5日(土)	生協御前水ストア前	10時～16時	なし
7月10日(木)	ぎんやデパート前	10時～16時	なし
7月12日(土)	母恋日鋼健保会館前	10時～16時	13時～15時
7月22日(火)	パルコ前	13時～16時	なし
7月26日(土)	信金本輪西支店前	13時～16時	13時～15時
7月23日(月)	生協白鳥台ストア前	10時～16時	13時～15時

ただし、無料血液型検査は、雨天の場合は中止します。

血液が不足...

そんなときの助け合い

献血者登録制度

り、献血者の健康管理に役立てていただくものです。検査項目は、肝機能、コレステロール、総蛋白など六項目の検査を実施し、異常者に対して通知しています。

に七月に限ったことではありませんが、例年、夏場は一年のうちで最も血液が不足しがちです。これは夏になるとレジャーや帰省などで出かける人が多くなるうえ、暑さで献血者が減るためです。しかし、輸血を必要とする患者さんに「夏休み」はありません。献血で心と心の通い合い——あなたの血液が、病人の心に生命の灯をともします。

献血が健康診断にも

検査サービスの実施

検査サービスは、献血された血液について、生化学的な検査によ

採血後二十一日間しか使用できない血液は、時期的(夏期、年末年始)な不足のほか、最近の手術は、患者の不足している血液の成分(赤血球、白血球、血しょう板)だけを輸血する方法が多く取られています。この場合、当日採血した血液でなければなりません。このようなときに、あらかじめ献血に協力できる人を登録しておく、必要のつど献血していただくのが献血者登録制度です。

登録されても、年に一、二回の協力を願うものですから、決して拘束されることはありません。▽問合せ先

室蘭赤十字血液センター(☎2244)、または室蘭市献血推進委員会(市役所衛生課内☎1111内線431)



6月21日、みくに幼稚園の園児16人が、市役所を訪れ、キリスト教の「花の日」にちなみ、忙しい毎日を送る市長、助役に、ねぎらいの歌と花束が贈られました。

花に囲まれ 市長もニッコリ



人気は上々 福祉センターの 教養・趣味講座

総合福祉センターでは、休館日を除く毎日、センターの利用者を対象に、教養・趣味講座を開いています。民謡、コーラス、社交ダンス、詩吟などのコースがあり、なかには2、3の講座をかけ持ちする人もいます。ほどで、お年寄りに大変喜ばれています。

— 6月24日 踊り—



子ども会の担い手たち`大特訓` 初級リーダー講習会

子ども会の担い手を育てようと、6月中4回にわたって「初級リーダー講習会」が行われました。市内6カ所の会場で、約250人の子供たちが参加、基礎知識の勉強や、ゲームなどの実技指導を受け、良きリーダーめざして励んでいました。

— 6月21日 中島地区 ちち—

町づくりと本輪西

本輪西町4丁目 加藤 松男

室蘭の町づくりは、白鳥合の如く計画的に開発した町を除き、いずれの町も近代化に対処して新しい町に変容しようと模索し苦闘を続けている。
わが本輪西も例外ではなく、より文化的で、より豊かな町づくりのために各世代各層が真剣に取り組んでいるのである。
いまでも、蘭西で会合が遅くなる、「まだ帰りのバスがありませんか。」と聞かれることがある。
有難いことではあるが、いささか認識不足にすぎない。
この町は、明治三年、仙合の角田藩の家臣達が開拓の礎を下してから百有余年、時には戸長役場の所在地であったが、また長く沿岸の一農漁村として眠り続けた時代もあった。これに奮起した村の有志は、毎年、神社境内の観桜会に在蘭有志を招いてPRにこつとめた。この中で、栗林五朗は入り江の埋め立てを思いつき、やがて埠頭建設長輪線誘致となり、現在の本輪西がつくられたのである。
じらい、本輪西は、栗林、新日鉄の住宅地として、長く安穩に慣れ過ぎたきらいもあるが、過去に蘭西偏重の行政にも問題はなかったか。ために、未だにこの地区には文化的公共施設は皆無、従って市民の認識外にあつたことも事実である。
いまや、室蘭は大型店の進出によって町の様相は確実に変わりつつある。わが本輪西もバイパスの完成、港北中跡地及びその周辺の再開発、やがては白鳥大橋完成により交通体系の前進など再開発の要素は熟してきた。
町の発展のためには、住民、商店、企業などすべての人の創造と努力、そして協力の必要なることは論をまたないが、行政側も市の未来像と全体計画の上に立って、早急に当地区再開発の基本構想を発表願いたいものだ。



室蘭の町づくりは、白鳥合の如く計画的に開発した町を除き、いずれの町も近代化に対処して新しい町に変容しようと模索し苦闘を続けている。
わが本輪西も例外ではなく、より文化的で、より豊かな町づくりのために各世代各層が真剣に取り組んでいるのである。
いまでも、蘭西で会合が遅くなる、「まだ帰りのバスがありませんか。」と聞かれることがある。
有難いことではあるが、いささか認識不足にすぎない。
この町は、明治三年、仙合の角田藩の家臣達が開拓の礎を下してから百有余年、時には戸長役場の所在地であったが、また長く沿岸の一農漁村として眠り続けた時代もあった。これに奮起した村の有志は、毎年、神社境内の観桜会に在蘭有志を招いてPRにこつとめた。この中で、栗林五朗は入り江の埋め立てを思いつき、やがて埠頭建設長輪線誘致となり、現在の本輪西がつくられたのである。
じらい、本輪西は、栗林、新日鉄の住宅地として、長く安穩に慣れ過ぎたきらいもあるが、過去に蘭西偏重の行政にも問題はなかったか。ために、未だにこの地区には文化的公共施設は皆無、従って市民の認識外にあつたことも事実である。
いまや、室蘭は大型店の進出によって町の様相は確実に変わりつつある。わが本輪西もバイパスの完成、港北中跡地及びその周辺の再開発、やがては白鳥大橋完成により交通体系の前進など再開発の要素は熟してきた。
町の発展のためには、住民、商店、企業などすべての人の創造と努力、そして協力の必要なることは論をまたないが、行政側も市の未来像と全体計画の上に立って、早急に当地区再開発の基本構想を発表願いたいものだ。

財政教室

第7回

市の歳入

国・道から市に
収入されるもの(1)

前回までは、市が自主的に収入するものについて説明しましたが、今回からは、国・道から市に補助や交付される収入について説明します。

国・道支出金

国・道から収入されるものには国庫支出金、道支出金、地方交付税、地方譲与税、娯楽施設利用税交付金、自動車取得税交付金、交通安全対策特別交付金があります。今回は、国庫支出金と道支出金について説明します。

国庫支出金

現在の制度では、市が行う仕事に要する費用の全部を市で負担するのが原則とされていますが、この例外として、国が、その経費の一部または全部を負担す

ることと規定されたものが、国庫支出金と呼ばれるものです。

国庫支出金には、保育所の運営に要する費用、生活保護費、老人医療費の助成、小中学校の教材費などのように、全国的に最も基本的な行政について、一定の水準を維持するために国が負担するもの(国庫負担金)、道路や街路の改良舗装、公園の造成、下水道施設

の整備、公営住宅、学校などの建設事業の経費の一定割合を国が負担するもの(国庫補助金)、衆議院議員の選挙費用のように、国の仕事を市が代って行う場合に要する費用の全部を国が負担するもの(国庫委託金)があります。

国庫支出金は特定の事務や事業を実施することを条件に交付されますが、その仕事以外には使うことができません。

また、国庫支出金は、国が一定の基準を設けているため、学校建設、公営住宅建設などでは

歳入科目	予算額	歳入総額に占める割合
国庫支出金	58億8,072万円	17%
道支出金	9億8,235万円	3%
自主財源	224億4,863万円	64%
歳入総額	352億9,000万円	100%

55年度一般会計当初予算から

(割合の合計が100%にならないのは、その他の歳入科目があるためです)
自主財源：第3回から第6回まで説明した市税など、市が自主的に収入するもの。

一般会計・特別会計における国庫支出金の合計(55年度当初予算から)

歳入科目	一般会計	特別会計	計
国庫支出金	58億8,072万円	48億5,635万円	107億3,707万円
道支出金	9億8,235万円	1,485万円	9億9,720万円
計	68億6,307万円	48億7,120万円	117億3,427万円

道支出金

国庫支出金と同じような考え方で、道から市に対して補助や交付されるものです。道支出金は、国庫支出金が道を通じて市に交付されるものと、道の施策として市に交付されるものがあります。

市が実際に必要とする建設費の方が、補助対象の算定基準より多いので、超過負担を生じています。この超過負担の問題については次回以降で説明します。

シリーズ 7



天沢小学校 活発な運動会の応援合戦



運動会のエール交換から

六年一組 菅藤善之
坂の多い小高い丘の上に天沢小があります。周りには、さまざまな種類の木々がおおいっけています。校舎の前には、池を取りかこんで、チューリップ、ツツジそして桜の花が咲いて色どります。学校からは、港とその周囲のようすがよく見わたすことができ、とても景色のよいところです。

運動会には、児童会が中心に全校生徒でかかっています。つらかったことや失敗したこともありますが、思うように進んだときは、やってよかったなあとうれしさがこみあげてきます。七月になると七夕集會です。かざりやたんざくなどを作ってできばえや協力のしかたをクラスごとにきそいあいます。今、グラウンドでは、楽しみにしていたプールが作られることになり工事が進められています。

六年一組 菅藤善之
活発な運動会の応援合戦の白それぞれ応援にふさわしい歌しを考えます。応援歌ができあがるとふりつけです。またエールのこうかんや三、三、七拍子をどのようにするか、くふうをこらします。みんないっしょうけんめい練習にはげみます。大きな声をはりあげて、はりきって応援します。お母さん方、とてもいいアイデアだと言っています。全校リズムは室蘭はやしです。グラウンドいっぱい全校生徒でかかっています。つらかったことや失敗したこともありますが、思うように進んだときは、やってよかったなあとうれしさがこみあげてきます。七月になると七夕集會です。かざりやたんざくなどを作ってできばえや協力のしかたをクラスごとにきそいあいます。今、グラウンドでは、楽しみにしていたプールが作られることになり工事が進められています。

犬は必ずつないで飼育して下さい

放し飼いは処分の対象に

最近、飼犬による事故が多く、これらは、犬の放し飼い、けい留不十分なために起きたケースが、ほとんどです。
犬はペット、番犬、猟犬、盲導犬、警察犬として広く役立っていますが、飼い方をあやまると人に迷惑をかけたり、危害を加え大きな事故につながる場合があります。市では市民が安心して生活できるように、期間を設けて野犬掃とうや放し飼いについての取締りを行っています。まだまだ放し飼いが非常に多く見られます。犬を飼育する場合は次の事を守り、人に危害を与



犬の飼育はオリ飼いが一番...

- 登録 生後91日以上になったら登録し鑑札を受けて下さい
- 予防注射 春秋2回狂犬病予防注射を受けなければなりません
- 犬のけい留 犬は、おり飼(金網)か、2メートル以内の鎖(網)で飼育することが義務づけられています
- けい留場所 犬小屋の位置は、公道付近を避け、玄関から離してけい留して下さい
- 捨て犬 子犬の時は可愛くて飼いますが邪魔になり手に負えなくなると捨てる人がいますが、これが野犬となり人に危害を加えたりしますので、絶対にやめて下さい
- 不用犬 飼犬が不用になった場合、市か保健所にご連絡下さい
- 運動 犬には運動が必要です。必ず鎖(網)をつけて運動させて下さい

- ▽返済方法 貸付を受けた月の翌月から元金均等毎月割賦償還7年以内
- ▽利率 年6・5%
- ▽返済条件
 - ① 現在住んでいる住宅や宅地を改良する人
 - ② 抵当権の設定ができ、連帯保証人のある人
- ▽対象工事
 - ① 増築工事(住宅の床面積の増加する工事)既存建物の非住宅部分を住宅に変える工事も含む
 - ② 改築工事(改良する住宅の一部を取り壊し、改めて住宅部分を建築する工事)

- ▽返済方法 貸付を受けた月の翌月から元金均等毎月割賦償還10年以内
- ▽利率 年4%
- ▽返済条件
 - ① 1戸当り100万円以内
 - ② 60歳以上の老人と同居し、あるいは同居しようとする生計中心者で、本市に住民登録をしている人
- ▽対象
 - ① 修善などの工事(門、へいなどの屋外付帯工事。台所、浴室、浄化槽などの改修工事。太陽熱温水器設置工事など居住性を良くするために必要な工事)
 - ② 住宅内の雨水排水施設工事
- ▽問合せ先 建築指導課庶務係 (☎221111内線562)

- ▽返済方法 貸付を受けた月の翌月から元金均等毎月割賦償還7年以内
- ▽利率 年6・5%
- ▽返済条件
 - ① 現在住んでいる住宅や宅地を改良する人
 - ② 抵当権の設定ができ、連帯保証人のある人
- ▽対象工事
 - ① 増築工事(住宅の床面積の増加する工事)既存建物の非住宅部分を住宅に変える工事も含む
 - ② 改築工事(改良する住宅の一部を取り壊し、改めて住宅部分を建築する工事)

- ▽返済方法 貸付を受けた月の翌月から元金均等毎月割賦償還10年以内
- ▽利率 年4%
- ▽返済条件
 - ① 1戸当り100万円以内
 - ② 60歳以上の老人と同居し、あるいは同居しようとする生計中心者で、本市に住民登録をしている人
- ▽対象
 - ① 修善などの工事(門、へいなどの屋外付帯工事。台所、浴室、浄化槽などの改修工事。太陽熱温水器設置工事など居住性を良くするために必要な工事)
 - ② 住宅内の雨水排水施設工事
- ▽問合せ先 建築指導課庶務係 (☎221111内線562)

- ▽返済方法 貸付を受けた月の翌月から元金均等毎月割賦償還7年以内
- ▽利率 年6・5%
- ▽返済条件
 - ① 現在住んでいる住宅や宅地を改良する人
 - ② 抵当権の設定ができ、連帯保証人のある人
- ▽対象工事
 - ① 増築工事(住宅の床面積の増加する工事)既存建物の非住宅部分を住宅に変える工事も含む
 - ② 改築工事(改良する住宅の一部を取り壊し、改めて住宅部分を建築する工事)

- ▽返済方法 貸付を受けた月の翌月から元金均等毎月割賦償還10年以内
- ▽利率 年4%
- ▽返済条件
 - ① 1戸当り100万円以内
 - ② 60歳以上の老人と同居し、あるいは同居しようとする生計中心者で、本市に住民登録をしている人
- ▽対象
 - ① 修善などの工事(門、へいなどの屋外付帯工事。台所、浴室、浄化槽などの改修工事。太陽熱温水器設置工事など居住性を良くするために必要な工事)
 - ② 住宅内の雨水排水施設工事
- ▽問合せ先 建築指導課庶務係 (☎221111内線562)

市の融資制度を「活用下さい」

住宅工事(100万円) 住宅工事(100万円) 資金

△注意!市民の皆さん、特に小さいお子さんには犬をけい留している場所には絶対近寄らないよう、また、犬に石を投げたり、棒でついたりして犬をいじめないよう日頃からの、注意をお願いします。

▽問合せ先
市役所衛生課 (☎2211111 内線432)
室蘭保健所衛生課 (☎229131)

目と耳で確かめる市政の現況

市民見学会に参加しませんか

7月29日～8月9日

市民見学会は、バスで市の各施設を案内し、市政の現況とこれからの計画を「目と耳」で確かめていただき、市政に対する理解と協力を深めてもらうものです。この機会に多数のご参加をお待ちしています。

▽日時

7月29日～8月9日（日、月曜日を除く10日間）

9時30分市役所前集合

15時30分市役所前解散（途中下車可）

▽見学施設

- ・ 青少年科学館
- ・ 御崎清掃工場（流動床炉）
- ・ 中島公園
- ・ 神代町霊園
- ・ 民俗資料館
- ・ 募集人員 1日60人（10日間延6000人）

▽申込み

希望の日を電話か口頭で、広報広聴課（☎1111内線413、414）へ申込み下さい

▽申込期間

7月15日（火）から各予定日とも受け付けますので、お早めに申込み下さい（先着順で定

員になり次第締切ります）

▽その他

・ 参加は無料です
・ 昼食などは各自ご持参下さい

・ 雨天でも実施します（雨具を持参して下さい）

・ 四歳以下の幼児とお年寄り（七十歳以上）で病弱な人は、参加をご遠慮下さい

・ 身体の不自由な人には、付添いをつけて下さい

・ 歩きやすい履物で参加下さい
・ 参加申込みをした人で、都合により参加できなくなった場合は必ず、ご連絡下さい



市民天体観望会

7月15日 18時から
中島小グランド

当日は、月面、星雲、星団、二重星、惑星などを観測します。

▽日時 7月15日（火）

市民見学会に参加して

柏木町 大塚和子さん

昨年、市民見学会に、子供と参加してみました。
市の仕事をハダで感じる事ができ、たいへん勉強になりました

それに、室蘭に永年住んでいてまったく知らなかった施設をみる事ができたので、とても良い催しだと思えます。これからも、ご近所の皆さんにも呼びかけ、できるだけ多くの方に参加していただこうと考えています。

ゴミは、袋などに入れてしっかりと口をしめ
決められた「曜日」の
決められた「場所」へ
朝の9時までに出そう

市民法律相談

毎月第2第4土曜日



▽相談日、相談員

12日 村上 弘弁護士

26日 塩谷栄道弁護士

▽時間 9時～12時

▽受付 相談日の前日まで

▽申込み先 市民課市民相談室
（☎1111内線415）

望洋台霊園行

無料墓参バス運行
7月15日（新盆）

▽問合せ先 衛生課衛生係（☎221111内線431）

俳句大会

第4回道民芸術祭兼
第11回胆振芸術祭

8月24日豊浦町で
申込みは今月いっぱい

▽席題 当季雑詠（未発表作品）

▽入賞 1人1句大会当日受付

▽日時 8月24日（日）
10時30分～16時30分

▽会場 豊浦町生活改善センター

（貳田郡豊浦町字船見100番地）

▽会費 500円（昼食・写真代）

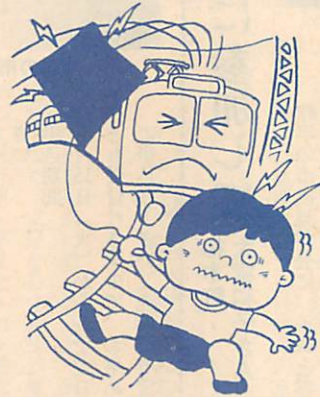
▽申込みは

7月末日まで文化センター（☎223156）に電話で申込み下さい。

始発	運行時間	乗降場所
7月15日（火） 東町ターミナル	9:00～14:00 (30分間隔)	東町ターミナル→沙見→大平橋→中島パ ルコ前（大谷高校行 バス停）→霊園
本輪西駅前	10:00(1回) 13:00(1回)	本輪西駅前→（各バ ス停）→すずかけ地 蔵尊→霊園

他機関からのお知らせのページ

危い 20000ボルトだ 室蘭本線電化に向けて、7月16日から通電されます



国鉄では、千歳線・室蘭本線の10月1日電化開業を前に、同線の架線に7月16日から電気を流します。

今回の電化で「交流2万ボルト」の特別高圧が加圧されますので、万一接触すると感電事故につながり、大変危険です。十分ご注意ください。

高齢者無料職業紹介所は、仕事につきたい高齢者のための職業あっせん所です。おおよね60歳以上の人に、無料で仕事のあっせんをしております。求職の申込みをすると適当な職場をみつめてご紹介いたします。

高年齢者の求人・求職に 高年齢者 無料職業紹介所 雇用主の皆さん、高年齢者の豊かな

いで、すぐ近くの駅に連絡して下さい。

室蘭職業安定所の求人案内

- <NHKラジオ第一放送> 毎週月曜日2回放送
・7時55分〜8時
・18時51分〜19時
<北海道新聞> 毎週日曜日朝刊に掲載
<室蘭民報> 毎週火曜日朝刊に掲載
<職業安定所テレホンサービス> ☎2801111:1週間単位で一般男子、一般女子の求人情報

税務職員募集

(税務大学校普通科研修生) 7月9日から願書受付
税務職員(税務大学校普通科研

不動産取得税をご存知ですか

ちょっとした心掛けで節税に

マイホームを建てたり、土地や建売住宅、マンションなどの家屋を購入したときには、道税の「不動産取得税」がかかります。

4月1日までに生れた男子
▽受付期間 7月9日〜18日(郵送の場合、7月18日消印有効)
▽問合せ先 室蘭税務署総務課(☎284151)

胆振支庁の子供悩み相談

お子さんを連れて気軽に立ち寄り下さい。
▽日時 毎月1回、第3火曜日の10時から16時まで(今後の予定日 7月15日、8月19日、9月16日、10月21日)
▽会場 市民会館
▽相談員 文化女子短大の川崎助教(児童心理学)など、子供の悩みの専門家が五人
▽申込み、問合せ先 相談日までに胆振支庁広報青少年係(☎29131)へ。

マイホームを建てたり、土地や建売住宅、マンションなどの家屋を購入したときには、道税の「不動産取得税」がかかります。
しかし、ちょっとした心掛けでかなりの額の税金を節税することができます。
一定の要件に該当する住宅を新築したり、建売住宅、マンション(中古含む)などを購入したときまた、その敷地を購入したときにその旨を、取得の日から60日以内に「申告」すると、住宅控除等の特別措置の適用を受けることができます。

<税の軽減の対象となる特別適用住宅とは:>
一、新築(未使用住宅の購入を含む)住宅の場合
(一)床面積が165平方メートル以下
(二)1平方メートル当たりの価格が8万7千円以下
二、中古住宅の場合
(一)床面積が40平方メートル以上165平方メートル以下
(二)1平方メートル当たりの価格が7万7千円以下
(三)10年以内に新築された住宅



「ご存知ですかこのマーク②」



・ジスマーク

ジスマーク
JAS
ジャスマーク

「工業標準化法」にもとづく国の品質合格マークで、国で決めた材質や構造の規格基準に合格したことを示しています。ジスマークのあるものは衣料品、日用品、燃焼器具、はきもの、台所用品、その他鉱工業全般にわたっており、消費者にとって一定の品質基準の目

やすくなります。
・ジャスマーク

「農林物資の規格化および品質表示の適正化に関する法律」にもとづく国の品質合格マークで品質が国で決めた一定水準以上のことを示しています。ジャスマークの対象は飲食品、油脂、農産物、林産物、水産物となっています。

■青果・魚・肉の日を

利用しましょう

- ・青果の日 毎月15日
 - ・魚の日 毎月第3金曜日
 - ・肉の日 毎月9日、29日
- なお、都合により、実施日を変更することがあります。

■生鮮食料品標準小売価格

NHKで毎日放送

標準小売価格は、テレビ、ラジオの放送を通じてお知らせしています。お買物の際にご利用下さい

- ▽NHK総合テレビ
午前11時59分(月~土曜日)
- ▽NHKラジオ第一放送
午前11時55分(月~土曜日)

毎月1日は省エネルギーの日

わが家も点検省エネルギー
掃除や洗たくでも
節約できます

掃除機のフィルターが詰まると、吸引力が落ちて、エネルギーのムダ使いにつながり

また、掃除前に部屋をキチンと片づけておくことも大切。洗濯は、できるだけ一回にまとめ洗濯機のタイマーをこまめに調節しましょう。

室蘭市消費生活モニターによる価格動向調査

(6月10日現在調べ)

品規	名称	価格(円)			対前月差(円)	品規	名称	価格(円)			対前月差(円)						
		最高	最低	平均				最高	最低	平均							
水産物	まがれい	100g	100	23	64	△	15	育児用粉乳	1,200g	1,750	1,550	1,648	△	5			
	さんま	100g	60	15	33	△	3	肉	牛肉もも肉	100g	480	200	289	△	2		
	ほっけ	100g	50	13	30	△	2	豚肉	バラ肉	100g	148	90	113	0			
	さば	100g	53	14	37	△	4	鶏肉	若どり正肉	100g	123	80	105	△	1		
	そうはちがれい	100g	70	15	33	△	15	卵	羊肉	ラム	100g	120	95	103	1		
	まぐろ切身(刺身用)	100g	350	120	243	△	15	鶏卵	中玉10個	1ケース	280	198	233	△	10		
	塩ざけ切身	100g	260	60	150	△	4	日	京花紙	白龍1,200枚	496	350	405	4			
	はくさい	100g	29	6	12	△	5	日用品	ティッシュペーパー	400枚	185	100	145	2			
	きゃべつ	100g	24	7	15	△	15	トイレットペーパー(パルプ60m4ロール)		288	165	242	3				
	大根	100g	25	5	13	△	5	雑貨	洗濯用合成洗剤	2.65Kg	850	740	777	15			
玉ねぎ	100g	18	7	14	△	4	台所用洗剤	800ml	315	275	304	6					
きゅうり	100g	40	8	23	△	8	ねり歯みがき	160g~190g	252	220	231	0					
食料品	上白糖	袋入	1Kg	325	250	285	7	クレンザー	400g	90	70	80	1				
	グラニュー糖	袋入	1Kg	310	260	285	5	ラップ	(30cm×20m)	230	115	182	0				
	しょう油	濃口	1.8ℓ	480	308	446	14	サービス	理髪	大人総合調髪	2,300	1,700	2,149	0			
	みそ	普通品	袋入	1Kg	330	208	257	△	1	パーマ	ネット	総合パーマ	7,000	3,500	4,706	△	31
	天ぷら油	びん入	1.65Kg	598	508	552	0	1	クリーニング	(ワイシャツ)	150	100	114	0			
	サラダ油	びん入	1.65Kg	638	500	572	△	1	肌着	(半そで婦人用)	900	430	600	△	2		
	マヨネーズ	500g	360	298	316	1	1	ワイシャツ	混紡白無地	3,300	1,800	2,569	7				
	ケチャップ	500g	355	262	306	12	2	運動ぐつ	20cmゴム底	1,500	580	999	35				
	豆	腐(もめん)	400g	90	75	80	0	1	ノート	B5 30枚学習帳	100	54	90	1			
	小麦粉	(薄力一等粉)	1Kg	230	160	192	4	2	クレヨン	12色	350	220	274	3			
食パン	2.4食	200	126	159	2	1	鉛筆	1ダース	360	205	337	3					
乳類	即席ラーメン	100g	70	55	64	1	1	燃料	灯油	(配達料込) 1ℓ	82	78	80	0			
	干うどん	普通品	250g	90	58	76	2	1	灯油	(配達料込) 18ℓ	1,500	1,440	1,475	10			
	さけ缶詰	水煮平2号	220g	385	200	290	1	1	プロパンガス	4.7mℓ	2,890	2,500	2,746	77			
	さんま缶詰	蒲焼	100g	103	73	86	1	2	暖房用石炭	中塊 1t	35,000	27,950	30,633	101			

市史コーナー 写真が語る 郷土の歴史

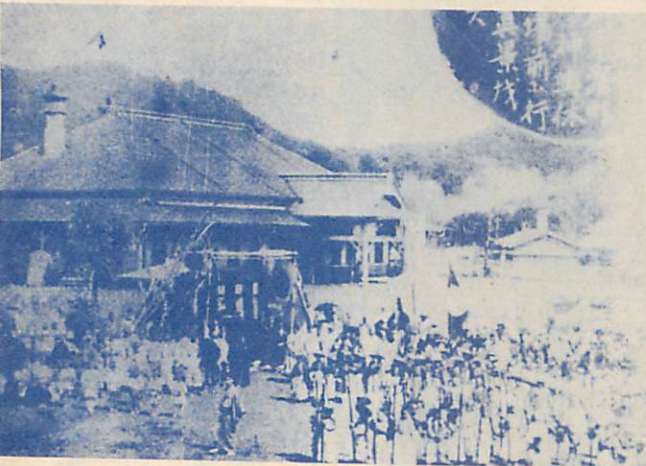
72

一枚の写真にも、人それぞれに思い出があります。室蘭の町にも同じように、すぎ去った日々々の歴史があります。人びとの記憶から消えていた事柄が、何気なく発見した一枚の写真によって、きのうの出来事のように思い出の糸をたぐり寄せることができます。

しかも、それによって、空白となっていた歴史の空間と空間がつながり合われ、それが史実として歴史がつづられることとなります。一片のスナップ写真や絵ハガキの一枚々々にそのときどきの風俗習慣が記録されているという大変貴重な歴史資料となります。

お願い そうした意味で郷土の衣食住、行事などの知れる写真・絵図・絵ハガキ・パンフレット・地図・グラフ・雑誌類をお持ちの方のご協力を願います。
(室蘭市役所内市史編さん事務局 編集室・☎一一一―六七三)

コンブ干し ↓
明治初期ごろの写真か、追直の砂浜でのコンブ干し風景。裸で作業する漁師の後に漁小屋かそれとも茅ぶき住家か、いまから百年前の浅海漁家の営みがみえます。



明治いらいの履物店 ↓

室蘭八幡宮ガケ下にあった最上谷書店が明治四十三年に発行した「室蘭大観」に履物卸小売南部屋小久保商店が写真紹介されています。



南部屋履物店は明治二十四年の創業いらい現在まで八十八年つづいた老舗ですが、店頭の高張提灯、二種類の小提灯と大旗店員等々、創業時代の商店の営みがうかがわれます。

神輿の渡御一駅前で休憩しているところの風景。駅舎は明治三十年から三十六年三月まで仏坂下にあったもの。つまり今から八十年ぐらい前のお祭りのスナップ写真ということになり、室蘭で一番古いお祭りを一枚の写真が再現してくれました。

室蘭八幡宮のお祭 ←



柳のある海岸町 →

この写真は海岸町駅前通りで、柳の茂っている左下は料亭「室川」(現・室蘭菱雄)・同「よし兼」(右隣)の辺りから駅方向を望んだものです。
左中央の白い二階建が拓銀支店、この建物は大正十二年の新築ですからそのころの写真でしょう。
右の丸屋根はブラザー軒。路上に乗用車、荷馬車、リヤカー付き自転車があり振れ売りや印半天姿もみえ、今と違ったしっとりとした町のたたずまいが感じられます。

郷土の歴史 室蘭のうつりかわり

サービスセンターで
取扱っております

昭和五十五年七月一日発行(毎月一日・十五日発行)

市政だよりむららん

(四八七号)

編集・発行

〒五 室蘭市幸町一番二号(☎〇四二) 〇一一一
室蘭市企画部広報広聴課