

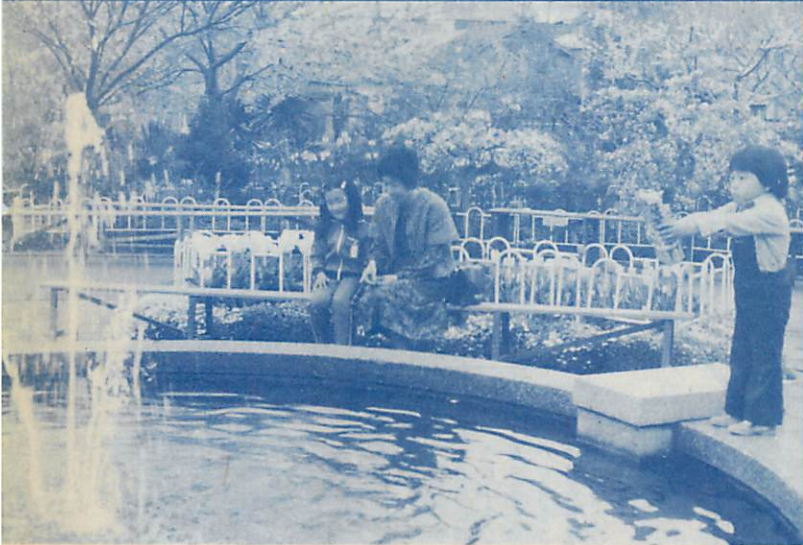
市政だより むろらん

55. 6. 1

No. 485

室蘭市民憲章

- 1、健康で働き、明るく楽しい家庭をつくります。
- 1、老人をうやまい、子どもの夢をはぐくみ、あたたかい心のかようまちをつくります。
- 1、自然を愛し、環境をととのえ、緑豊かなまちをつくります。
- 1、のびゆく港と、産業を育て、未来を開く希望のまちをつくります。
- 1、きまりを守り、教養を深め、文化のかおりあふれるまちをつくります。



考えよう 大事な水の使い方

6月1日～7日 全国水道週間

水道のじゃ口をひねると、いつでもきれいな飲み水が出てきます。この便利さに慣れて、わたしたちは、ふだん水の大切さを忘れがちですが、水道には数多くの人と多額の費用を要しています。

6月1日から「水に愛を…考えよう、大事な水の使い方」を統一標語に、全国水道週間が始まります。これを機会に、もう一度、暮らしの中の水について、みんなで考えてみましょう。

- 水道ぼうや「水太郎の旅」 (2)
- 知っておきたい簡単な水道知識 (4)
- 衆議院議員総選挙、参議院議員通常選

- 拳の投票日は6月22日 (5)
- 国民健康保険の仕組み (6)
- 札幌日帰り 緑化研修視察 (10)

大切に 使おう 私たちの水

ぼくは、水道ぼうやの水太郎です。今日から始まる全日本水道週間を「水太郎の旅」に案内します。さあ、一緒にどうぞ!



取水せき

①

ぼくたちは、大勢の仲間たちと一緒に山奥の川を流れてきたところを「取水せき」でせきとめられました。

②

取水せきから太いパイプで「浄水場」という大きな工場に送られたぼくたちは、この工場で皆さんによるこぼれる「きれいで、おいしい水道ぼうや」に変身します。

③

最初に、長い旅でよごれた体を「沈でん池」という大きな水槽で、いろいろの薬品で体についた土や砂を取り除いてもらいます。



沈でん池

④

さらに目に見えないような小さなゴミを取ってもらうため「ろ過池」でみがきをかけてもらい、ぼくたち水道ぼうやは、ピカピカの1年生になりました。



ろ過池

⑤

水質試験のおじさんたちは、最初に健康診断をしてもらいます。水質試験のおじさんたちは、毎日いろいろな検査をしてくれます。お医者さんみたいですね。



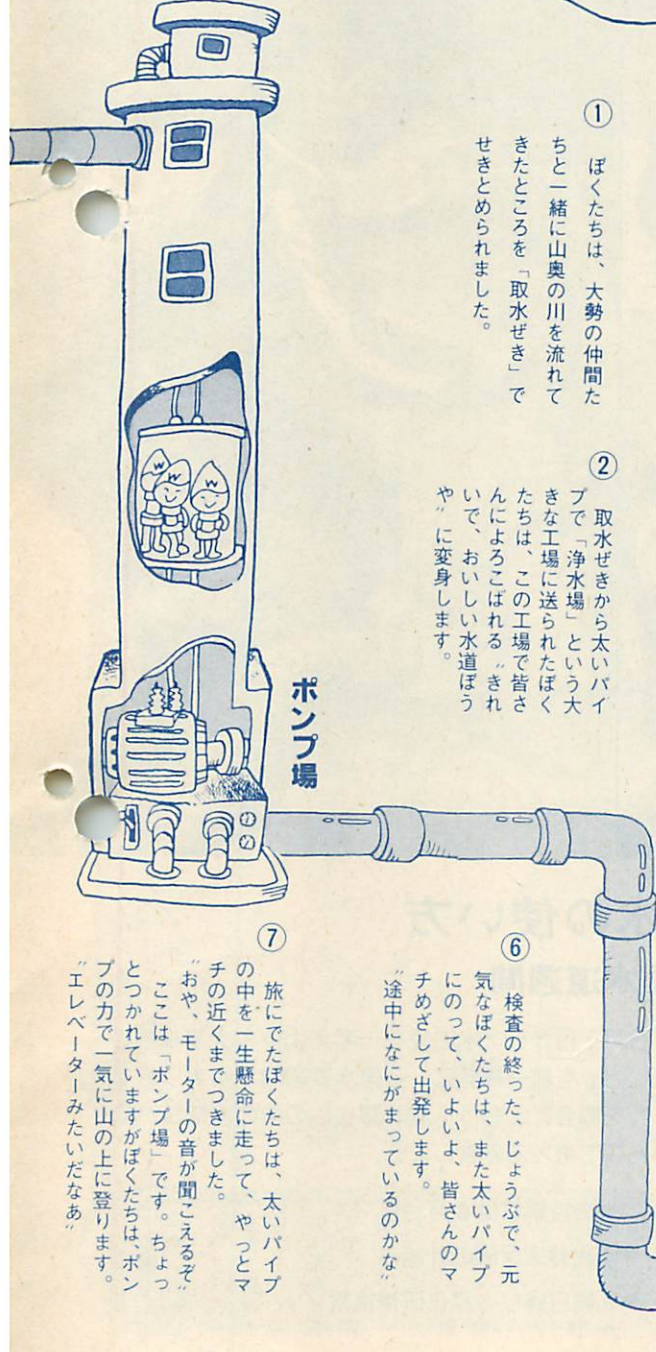
水質試験場

⑥

検査の終わった、じょうぶで、元気なぼくたちは、また太いパイプにのって、いよいよ、皆さんのマチめざして出発します。

⑦

旅にでたぼくたちは、太いパイプの中を一生懸命に走って、やっとマチの近くまでつきました。おや、モーターの音が聞こえるぞ。ここは「ポンプ場」です。ちょっとつかれていますがぼくたちは、ポンプの力で一気に山の上に登ります。エレベーターみたいだなあ。



ポンプ場

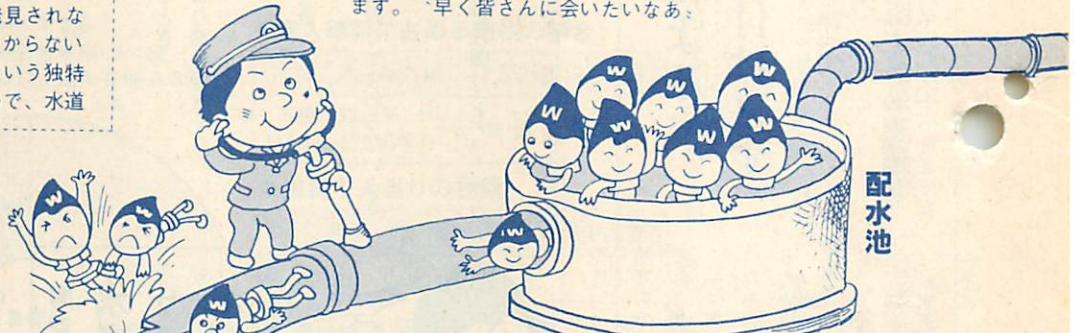
水道ぼうや 水太郎の旅



まいごになった仲間たちは、すぐ地面に出て流れていると、かたんにみつけられますが、なかには長い間まいごのまま発見されないこともあります。みつからない仲間たちは、「漏水音」という独特のなき声でなっているのです。水道のおじさんたちは、夜の静かな時間にお医者さんの聴診器のような機械をつかってなき声をさがして歩きます。

⑧ 山の上には「配水池」があります。ここは、皆さんの家庭に水を配るために、たくさん水をためておくところです。

ぼくたちは、皆さんから呼んでもらうまで、ここで休けいしています。早く皆さんに会いたいなあ。

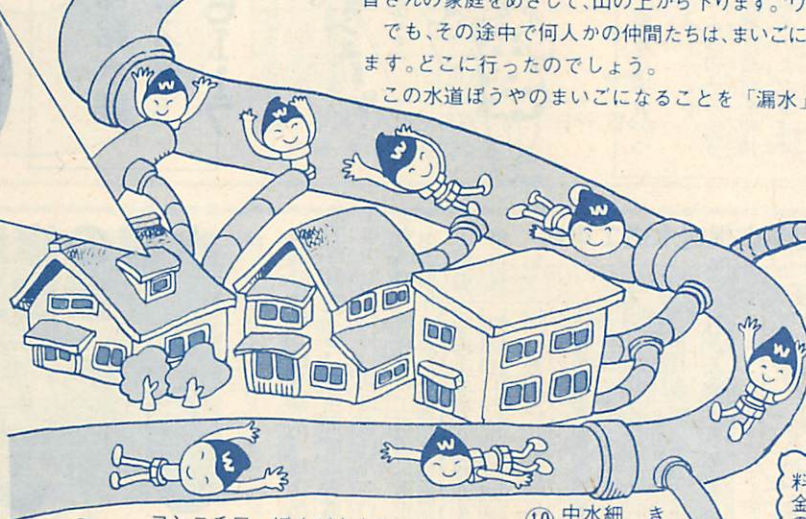


⑨ 「アッ、呼んでるヨ！」、ぼくたちは「配水管」にのり、元氣いっぱい皆さんの家庭をめざして、山の上から下ります。「ウレシいなあ〜」でも、その途中で何人かの仲間たちは、まいごになってしまいます。どこに行ったのでしょうか。

この水道ぼうやのまいごになることを「漏水」といいます。



あれ、この家のじゃ口は、パッキンが悪く、使っていないのに水が出ているよ。自分でとりかえられる人は、地区サービスセンターに行くで無料でパッキンがもらえるし、水道部のサービス係に電話をすれば無料で修理してもらえらるから、すぐ連絡して下さいね。



⑩ コンニチワ、ぼくが水太郎です。よろしくね！「水太郎の旅」もやっと終り、皆さんに会うことができました。

ぼくたちは、おいしい水と評判です。じゃ口をひねるだけで朝も夜も、すぐにおいしい水がきてくれます。でも、本当は、こんなに長い旅をしてきているんですよ。ぼくたちを大切にしてくださいね。



⑪ 水太郎は皆さんの家まできましたヨ。ここで「給水管」という細いパイプに乗りかえて、水道メーターを通って家の中に入ります。

水道メーターは、水がいくら通ったかを計るハカリです。2カ月に一度検針のおじさんが読みにきます。これは水道料金を計算する大切な機械です。水道メーターの上に荷物を置いたり、近くに犬小屋があると、検針のおじさんが近付けなくなり、正しい水道料金の計算ができなくなります。

知っておきたい

簡単な水道知識

■こんなときは故障です

- 1、蛇口をしめても水がとまらないとき
- 2、使っていないのに、シュッと音がするとき
- 3、水が出ないとき、または、出がいつもより悪いとき
- 4、水がにごって出てくる時
- 5、地下から水が漏れているとき
- 6、蛇口をしめても、メータの針がまわるとき
- 7、給水せんから水がふき出るとき
- 8、水抜きせんのレバーが重いとき、または、固くてまわらないとき

■簡単な漏水発見法

- 1、蛇口も元せんもしめて、または、元せんだけ開けてシュッと音が続く場合は漏水です
- 2、長い時間（夜から朝まで）水を使わないでもメータの針が進んでいれば漏水です

今月から「はがき」による

水道相談を受け付けます

六月一日から七月にかけて各地域の検針時に検針員が「はがき」による申込書を各家庭に配付しますので、水道のごとで

相談がありましたら記入の上、ご利用下さい。
なお、「はがき」の有効期間は昭和五十六年三月三十一日まで有

問合せは
水道部給水課
サービス係
☎ 44 6117



効ですので、必要ある場合いつでもご利用下さい。
「はがき」による申込みを受けたものでも修理に資材を使用したときは実費をいただきます。
。修理の相談、苦情、指定店修理指導、検査、工料チェックはがき受付など問合せは、水道部給水課サービス係

室蘭市指定水道工事店

と ころ	店のなまえ	でんわ
築地町138-7	佐藤設備工業(株)	24-3425
小橋内町1-19-18	昭和設備工業(株)	22-2421
海岸町3-16-15	石川設備工業(株)	22-6319
中央町2-2-10	綜合成設土木(株)	22-2154
中央町2-8-20	共成土木(株)	24-5511
栄町2-4-12	株谷谷口設備(株)	23-1696
山手町2-7-33	船森工務所	24-5551
母恋北町1-4-3	株南小辰興業(株)	22-8461
母恋北町1-15-7	株南共信興業(株)	24-3011
母恋北町1-1-18	株南共信興業(株)	24-1007
御前水町1-8-17	株南星設(株)	23-3505
御崎町2-1-17	株港工務所	22-1811
日の出町3-4-17	株青組(株)	45-4567
東町1-6-30	株三栄設(株)	45-4822
日の出町3-3-2	株北翠設(株)	46-2348
中島町1-8-2	株小本設(株)	44-7816
中島町4-12-12	株宮下建(株)	46-0781
宮の森町4-18-13	株田村設(株)	44-3376
宮の森町2-106	株丸三建(株)	44-2454
知利別町2-8-15	株高橋衛生工業(株)	44-5467
本輪西町3-27-14	株岸田工務所	55-7118
東町1-6-33	株南中村工業(株)	46-1540
輪西町2-19-10	株南和歌山設備設計(株)	43-2602

水道の修理は指定工事店へ



工事店一覧表)をご利用下さい。
。修理費の支払いは直接指定工事店にお支払い下さい。
。相談、調査を必要とするときは水道部で事前に調査をしてから指定工事店で施工しますので水道部給水課サービス係へ申込み下さい

こんなときは必ず 事前にお届けを

水道の修理(継手漏水、地上部地下部漏水)は、現在市指定水道工事店で、受付、修理を行っていますので、最寄りの工事店(指定)

- ・引越すときや引越してきたとき
- ・家の改築や取り壊しなどで、一時水道を止めたり、廃止するとき
- ・使用者や所有者の名義が変わったとき



54. 10. 8 衆議選開票から

衆議院議員総選挙

最高裁判所裁判官国民審査

参議院議員通常選挙

6月22日 投票日

6月22日に、日本の憲政史上初の衆議院議員と参議院議員の同時選挙が行われます。

この選挙は、内外の厳しい諸情勢のもとで迎えた80年において初めて行われる大きな選挙であり、今後の日本の進路を方向づける重要な選挙です。そのため大切な一票ですので、投票日には必ず投票しましょう。

投票できる人

- 一、昭和五十五年二月二十八日まで、昭和三十五年六月二十三日までに室蘭市に転入届をした人
- 二、昭和三十五年六月二十三日までに生まれた人

※市内転居

昭和五十五年五月八日までに市内移動の手続きをした人は、新住所地の投票所で投票できますが、五月九日以後に手続きをした人は旧住所地の投票所で投票することになります。ご注意ください。

不在者投票

投票日やむを得ない用務で出張したり、旅行する人や出産予定の人は、不在者投票ができます。

不在者投票は

六月二十一日午後五時まで市選挙管理委員会事務局でできますので、印と入場券を持っておいで下さい。

なお、本年二月二十九日以後



に、室蘭市に転入の手続きをした人は、室蘭市で投票することはできませんが、前住所地で不在者投票ができます。早めに前住所地の選挙管理委員会事務局に請求して下さい。

用紙は、市選挙管理委員会事務局、地区サービスセンターにあります。

郵便による不在者投票

身体の不都合や両下肢に重度の障害があるため、投票所に行つて投票することが困難な人は、自宅で投票することができます。

郵便による不在者投票を必要とする人は、身体障害者手帳などを添えて郵便投票証明書の交付を申請して下さい。申請書は、市選挙管理委員会事務局、地区サービスセンターにあります。

手続は六月十八日までに済ませて下さい。

入場券

入場券は、六月五日頃郵送します。六月十三日頃までに届かないときは、問合せ下さい。もし、なくしたときは、投票所へ行って係員に申し出下さい。再発行します。

立会演説会

- ・参議院地方選出議員
六月六日(金) 十八時
文化センター大ホール
 - ・衆議院議員
六月十五日(日) 十八時
文化センター大ホール
- 候補者の人物、経歴、政見などを知るためのよい機会です。当日は、手話通訳者を配置します。

問合せ先

室蘭市選挙管理委員会事務局
(市役所二階) ☎11111内線 6211~6215

注意しましょう

貝類による食中毒

噴火湾海域のまひ性貝毒が、人を死に至らせる毒性を持つことは、昨年の「イガイを食べて中毒死」という報道でクローズアップされました。

食用とする貝は、一割あたり四割(一割は体重二〇%のマウスを十五分間で死亡させる毒量)を超えてはならないという暫定基準が定められています。

亡くなった人は、イガイ三十個(五万マウスに相当。致死量は三千万マウス)を焼いて食べています。

毒性プランクトンによって毒化する二枚貝は、イガイ(ヒヨリガイ、ヒルカイ、カラスガイなどとも呼ばれる)、アサリ、アカガイホタテ、カキなどが知られています。特にイガイについては夏は食べるなと言われていることから、経験的にこの毒素が知られていたようです。

毒性プランクトンが発生する原因は、不明の点が多いのですが、増殖最適水温十五℃位と言われ、これからも毎年、水温の上昇とともに発生すると思われます。二度と痛ましい事故が起きないように十分注意しましょう。

国民健康保険は

助け合いの制度です

思いがけない病気やけがに備えて、国から保険料を納めておき、万一の場合にわずかな負担で治療できるのが国民健康保険制度です。



で国民皆保険制度がとられたためです。

- ①健康保険
(政府管掌健康保険
組合管掌健康保険)
- ②船員保険
- ③日雇労働者健康保険
- ④国家公務員共済組合

- ⑤公共企業体等職員共済組合
 - ⑥地方公務員共済組合
 - ⑦私立学校教職員共済組合
 - ⑧国民健康保険
- ①⑦の保険、組合に加入している人と生活保護を受けている人以外は、必ず国民健康保険に加入しなければなりません。

国民健康保険についての
問合せは
保険年金課まで
(☎ 22 1111 内線 451)

あなたは どの健康保険

健康保険には、次の八つの保険があり、国民はいずれかの健康保険に入っていないければなりません。これは、昭和三十六年度に法律

国民健康保険の仕組み 治療費の負担は3割で済みます

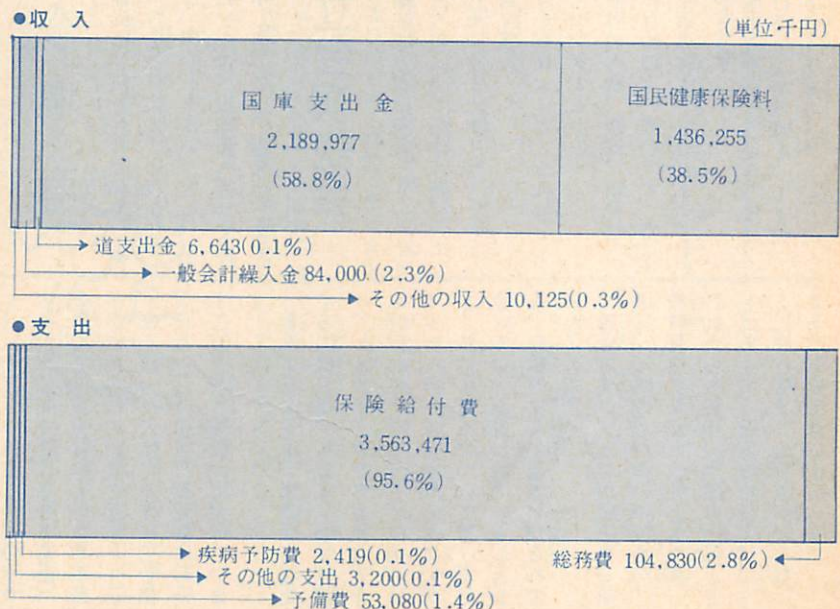
国民健康保険(以下国保と呼びます)は、どんな仕組みになっているのでしょうか。

病気やけがなど万一の場合、だれもが安心してお医者さんにかかる治療が受けられるように、加入者の皆さんがお金を出し合い、お互いに助け合うのがこの制度の基本となっています。

国保事業を運営する者を保険者といひ、皆さんが住んでいる市(町村)がこれにあたります。

国保に加入する人を被保険者とす。その世帯の世帯主は保険料を納める義務をおうことになりま。加入者がお医者さんにかかったとき、保険証があれば本人も家族

昭和55年度国民健康保険特別会計予算総額 37億2,700万円



も治療費のうち三割分を支払うだけで済みます。残りの七割は、保険者(市)から病院に支払います。表をご覧ください。この表は昭和五十五年度の国保特別会計予算を示したものです。

支出の大部分を占めるのは、皆さんがお医者さんにかかったときなどの支払分で全体の九五・六%になります。これを一カ月平均にすると約二億九千七百万円にもなりますが、この医療費を加入者の皆さんがすべて負担しているわけではありません。

国保会計の収入総額の五八・八%が国からの支出金。二・七%が市の一般会計からの繰入金などで、残りの三八・五%が皆さんの負担する保険料となっています。



両隣り 互いにかけてあう声とカギ

陽気な季節となり、お出かけの機会が多くなります。戸締りには十分気をくばりましょう。

保険料の決め方

保険料は、国保予算のうち国の補助金などの収入を差引いた残りを皆さんに負担していただいています。

この保険料の総額を室蘭市の国民健康保険条例で定めている次の四つの項目をそれぞれ計算した合計額が、あなたの一年間の保険料です。

●保険料の内訳

国庫支出金 市の繰入金など 61.5%	国民健康保険料 38.5%
A・所得割 65%	C・均等割 20%
B・資産割 5%	D・平等割 10%

●あなたの保険料の算出方法

- A：所得割
全加入者の前年の所得総額によって料率を算出。
料率×加入者の所得額＝a
- B：資産割
全加入者の本年度の固定資産税（土地、家屋）総額によって料率を算出。
料率×加入者の本年度固定資産税額＝b
- C：均等割
全加入者による均等額…c
- D：平等割
全加入世帯による均等額…d
- ※a+b+c+d＝1年間の保険料です。



健康づくりに取り組んでいますか

医療費が多くなれば高くなる保険料

保険料は、国保から支払われる医療費に応じて決まりますので、皆さんの使う医療費が増えますと保険料も高くなります。全国統計によると、医者にかかる人の四人に一人は風邪や腹痛となっていていますが、ちょっとした注意でかからなくてもすむ病も多いようです。みんなが自分自身の健康によく注意して、病気にかかるのを少しでも少なくするように心がけるようにしましょう。

保険料の計算は資格取得日から

国保の被保険者として加入する場合、国保の資格は他の健康保険をやめたとき、あるいは生活保護を廃止されたとき、他市町村から転入したときなど、その時点から発生します。資格が発生し、届出を怠っていると、その分までさかのぼって保険料は計算されます。また、年度の途中で国保をやめた

ときには、資格の喪失した月の前月までの分が月割で計算されます

大切な財源です 保険料は

最近では、医療費がどんどん増えつつあるところから本市の国保会計は苦しい状態になっています。皆さんが納める保険料は、医療費の支払いに使われる大切な財源ですので、保険料の完納にご協力下さい。

お知らせ

加入者を対象に

■無料婦人科検診

- ▽対象 満三十歳以上の女性
▽期間 七月二十五日～八月二日

■無料胃腸病検診

- ▽対象 満三十五歳以上の人
申込要項は七月十五日発送の保険料納入通知書に同封。

国保の各種届出は14日以内に

- このようなときは必ず届出下さい。
- ① 国保に加入するとき
。室蘭市に転入したとき
。職場の健康保険をやめたとき
。または、扶養家族でなくなつたとき（健康離脱証明書添付）
。生活保護を廃止されたとき
 - ② 国保をやめるとき
。市外に転出したとき
 - ③ 世帯主が変わったとき
。市内で住所が変わったとき
 - ④ 名前が変わったとき
 - ⑤ 世帯が分れたり合併したとき
 - ⑥ 届出のときは、印、保険証をご持参下さい。
- 。職場の健康保険に加入したとき、または、その扶養家族になつたとき（健康保険証提示）
。生活保護を受けたとき
。死亡したとき

国保被保険者証の交換は済みまし
旧被保険者証の有効期限は4月30日です。新しい証を受取る際は、旧被保険者証と印、国民健康保険料を同時に下
証の取り換えは、国民健康保険係でして下さい。

▽場所 室蘭市医師会館

- ▽申込みは六月十日から七月十日まで電話で保険年金課（☎111内線452）へ申込み下さい。申込みには、国保の保険証番号が必要です。



海上に浮ぶロマンの島
「大黒島」5月25日オープン



「大黒島」の島開きが、5月25日行われ、約500人の市民が、ロマンの島を訪れました。この日、室蘭ロータリークラブの協力で建立された「由来碑」を除幕の後、大黒島に再び「黒ユリ」を咲かせ、緑豊かな島に…の願いこめ、絵鞆町緑化協定運営委員会のメンバーの手で、黒ユリ、源平うつぎなどが移植されました。

財政教室

第5回

市の歳入

市が自主的に
収入するもの
市税……その他の税

前回までの市民税、固定資産税、都市計画税に続いて、今回は、その他の税について説明します。

軽自動車税

軽自動車税は、原動機付自転車、軽自動車、小型特殊自動車や二輪の小型自動車の所有者に課税されるもので、年税額は車種によって七〇〇円から六、五〇〇円までとなっています。

花壇造りに精を出す

白鳥台老人クラブ
「むつみ会」の皆さん

白鳥台地区サービスセンター前のきれいに手入れされた花壇が市民から好評を得ている。この花壇は、白鳥台の老人クラブ「むつみ会」のお年寄りたちが1週間がかりで造りあげたもので、毎週金曜日に集まり、花壇の手入れのほか、同地区の清掃奉仕などに、さわやかな汗を流しています。—5月23日—



犬の飼い主は モラルを守って

高砂町 一主婦

北海道の長かった冬もようやく終って周りの山々に緑がよみがえり、公園の芝生も張りついて子供たちが屋外で楽しく元気に遊びはじめる時節となりました。

私の子供も五歳と三歳のやんちゃ盛りで、冬の間の運動不足を近くにある高砂町一丁目公園で思いきり遊ばせて解消させようと思っております。

しかし、昨年のこの公園で非常に不愉快な思いをしたので、犬の飼主の方々に少々注意をしていただければと筆を取りました。それは、昨年この公園で子供たちを遊ばせていたときのこと、一人の主婦が室内犬らしい可愛い犬を公園内につれてきて放して遊ばせていたのですが、その犬が芝生の上で用を済ませてしまったのです。ところが飼主はそれを見ていたのに、別に後かたづけをするわけでもなく



そのままにして帰ってしまいました。それまでは私も子供たちといっしょに、芝生の上で寝ころがりながら楽しくすごしていたのですが、いっぺんに不愉快な気持ちにさせられ、それからここで遊ぶ気になれません。これは道路などでも同じことですが、飼主は自分の犬が用を足した後始末はきちんとすべきだと思います。特に公園の中

などには大きな犬はもちろんのこと、座敷犬でも入れるべきではないと思います。飼主の最低限のモラルだと思いますが、このようなことも守られないようでは犬を飼う資格はないと思います。また、このようなことが守られないのであれば、市は公園の中に犬を入れないような規則でもつくるべきではないでしょうか。

後かたづけをするわけでもなく

市たばこ消費税



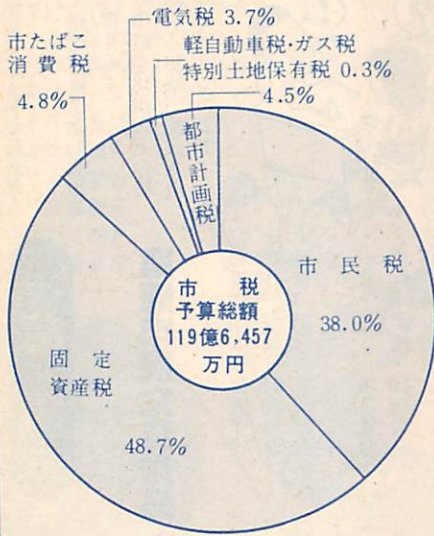
市たばこ消費税は、市内で売られるたばこの価格に含まれている税金です。二十本入りたばこ一箱を買うと、二五円三〇銭が市の税金として、貴重な収入となっていて、すので、たばこは室蘭市内で買うようご協力下さい。

電気税・ガス税

電気税・ガス税は、電気やガスの使用者に対し、その消費量に応じてかかる税金です。しかし、生活に必要な最低限度の電気（一月の料金三、六〇〇円以下）、または、ガス（一月の料金一〇、〇〇〇円以下）の場合には、税金がかかりません。電気税の額＝使用料金×五％、ガス税の額＝使用料金×二％

55年度予算から

●市税の種類別収入割合



●歳入総額に占める市税の割合

歳入総額	352億9,000万円
市税	33.9% (119億6,457万円)
その他の収入	

●市民1人当りの税額

税目	予算額	市民1人当り
軽自動車税	1,541万円	100円
市たばこ消費税	5億7,700万円	3,610円
電気税	4億4,300万円	2,770円
ガス税	580万円	40円
特別土地保有税	1,429万円	90円

※ 市民1人当りの数字は人口159,724人 55.3.31現在による

特別土地保有税

特別土地保有税は、土地の投機的取得の抑制や宅地の供給促進を目的として、昭和四十八年に設けられた税です。保有分 毎年一月一日現在で四

十四年一月一日以後に取得した土地の、その合計面積が五、〇〇〇平方メートル以上を遊休地として持っている人にかかる税です。取得分 毎年一月一日、または、七月一日前一年内に五、〇〇〇平方メートル以上の土地を取得した人にかかる税です。



母恋小学校

すばらしい校風 作りを目指して



母恋小学校校舎

六年二組 山下大厚
ぼくたちが通っている母恋小学校は、昭和五十三年四月天沢小学校と朝陽小学校と武揚小学校が合体不自由児学級から生徒が集まって開校しました。学校には、色々な設備がありますが、中でもすばらしいのは、肢体不自由児学級の玄関が、自動ドアになっていることです。

また、去年、校庭にプールができました。今年はプールに屋根がつけられるそうです。屋根がつけられるとプールの使える日が長くなるので、今から楽しみにしています。体育館には、ヒーターの設備もあります。ぼくたちは、このような立派な設備に負けないようがんばっています。ぼくが、この学校ではこりに思うことは、肢体不自由児学級（つくし学級）があることです。つくし学級は、体の不自由な子どもたちの学級で、毎日体をきたえて、普通学級通り学習出来るよう努力しています。体育館などでは、健康な生徒が、つくし学級の生徒の車いすを押している光景がよく見られます。つくし学級への思いやりがこのようになっていると現われているのだと思います。

児童会活動は活発で、運動会や学芸会などの行事も、児童会が中心になって立派にやっています。

ぼくたちの学校の目標は「強く、正しく、美しく」で、みんなががんばっています。この目標をもとにして、すばらしい校風を作り、立派な学校にしていきたいと思っています。

相談

精神薄弱者

巡回判定会

満18歳以上が対象です

市は、北海道精神薄弱者更生相談所の協力を得て、満18歳以上の精神薄弱者を対象に、適切な保護と自立更生意欲の向上を図るため無料で診断、判定などの相談や助言、指導を行います。

▽日時 7月16日、17日

9時30分～16時

▽会場 文化センター2階

▽定員 10人程度

▽申込方法

6月7日から福祉課福祉係で受け付けます(書類作成のため直接おいで下さい)ただし、判定人数が限られていますので、北海道

▽相談日・相談員

14日 土井勝三郎弁護士

28日 芝垣 美男弁護士

▽時間 9時～12時

▽受付 相談日の前日まで

▽申込先 市民課市民相談室(☎1111内線415)

市民法律相談

毎月第2、第4土曜日



道精神薄弱者更生相談所(札幌市)で判定を受ける場合もあります。
△問合せ先 福祉課福祉係(☎1111内線464)
*療育手帳の申請、18歳以上の精神薄弱者に対する相談、施設入所などは、随時受け付けています。

募集

室蘭市民文芸作品

▽募集作品(枚数厳守)

・創作、評論 40枚以内

・随筆、紀行 8枚以内

・詩 50行以内

・短歌 10首以内

・俳句、川柳 10句以内

▽応募上の注意

(1)必ず400字語原稿用紙を使用し、原稿が2枚以上のときは、右肩をとじる

(2)欄外に応募部門を朱記のこと

(3)原稿末尾に住所、氏名を明記する

(4)筆名(ペンネーム)使用は自由

(5)原稿は返却しません(必要な人

はコピーをとること)

(6)作品選考は別に定める委員によって行います

(7)掲載作品を対象に第8回室蘭文芸奨励賞をきめます

▽締切 6月30日

▽送り先(問合せ先)

☎051本町2-2-15

市立室蘭図書館内

室蘭文芸協会「市民文芸」係

(☎221658)

催し

一般成人を対象に

緑化研修視察

バスで札幌日帰り

▽日時 6月13日(金)

8時発～18時帰着

▽行先 札幌市(旭山記念公園 札幌市緑化植物園)

▽定員 一〇〇人(先着順)

▽申込み、問合せ先

7日から電話で受け付けます

室蘭を緑いっぱいにする会事務局(都市計画課内☎1111内線536)

*昼食は各自で持参、お子さん連れの人はご遠慮下さい。

水上安全法講習会

6月26日～29日

おぼれないための水泳上の諸注意や、おぼれた際の救助方法と応急処置を身につけるための講習会です。全課程受講の人には修了証、さらに学科、実技試験に合格した人には、日本赤十字社から「救助員適任証」が交付されます。

6月26日、27日、28日、29日 10時～16時(4日間とも)

▽会場 中島スポーツパレス

▽講師 日本赤十字社北海道支部指導員

▽対象 水泳の心得のある満18歳以上の人

▽定員 30人(先着順)

▽受講料 無料

▽受講生の携行品 水着、筆記用具、昼食

▽申込み、問合せ先

6月7日から福祉課内日赤室蘭市地区事務局(☎1111内線461)で電話受付します

他機関から

旧軍人軍属恩給欠格者の

室蘭支部結成大会

6月15日

旧軍人軍属恩給欠格者全国連盟の室蘭支部結成大会が開かれます。旧軍人軍属、従軍看護婦(遺族含む)で、軍務年限の不足などにより、恩給法の算定から除外されている人はご参加下さい。

▽日時 6月15日(日) 13時

▽場所 東地区3階

▽申込み、問合せ先

輪西町1-21-9 沢里忠蔵

(☎4974、☎4155)

テレホン・サービス

23-5151

6月の予定

14日～30日



〈内容と時間〉

・月、火曜日 乳幼児の健康メモ

・水、木、金曜日 大人の健康メモ

・土、日曜日 栄養、その他のメモ

*24時間放送(9時～翌朝9時)

〈6月のテーマ〉

▷14日(土)、15日(日)

便秘とその対策

▷16日(月)、17日(火)

赤ちゃんのひふの鍛練をしましょう

▷18日(水)、19日(木)、20(金)

脳卒中は減る

▷21日(土)、22日(日)

貧血とその対策

▷23日(月)、24日(火)

幼児のトイレトレーニング

▷25日(水)、26日(木)、27日(金)

椎間板ヘルニア

▷28日(土)、29日(日)

人間の親離れ、子離れ

▷30日(月)

赤ちゃんのカゼのいろいろ



「ご存じですかこのマーク①」
今回からシリーズで私たちの生活にかかわりの深いマークについて解説します。



。Sマーク
国で指定した製品について、国で定めた安全基準に合格したものに付けられます。対象は家庭用の圧力なべ、乗車用・野球用ヘルメット、乳幼児用ベッドなど多岐目があります。

毎月一回は省エネルギーの日 わが家も点検省エネルギー

運転は経済速度で
クルマには、経済的な適正速度があります。
一般道路では時速40キロ、高

速道路では時速80キロ。急発進急ブレーキをさげ、できるだけゆっくりなめらかな運転を心がけて下さい。交通安全のためにも公害を少なくするために。

。SGマーク
法律に基づいて設立された製品安全協会が定めた安全基準に合格したもので、現在28品目につきます。製品の欠陥による事故等には最高1000万円までの損害賠償制度があります。

せんたくなどのときには
せっけんや、無りんごの
合成洗剤を使いましょう。

■生鮮食品標準小売価格 6月の表示品目

お買物の際、皆さんの目安となる標準小売価格は、6月中、次の品目について市内58の表示小売店に発表しています。

- ▽鮮魚 ほっけ、さば、そうはち、するめいか、まいわし、青生ます
- ▽野菜 きゃべつ、玉ねぎ、ばれいしょ、大根、なす
- ▽果物 いちご、プリンスメロン

室蘭市消費生活モニターによる価格動向調査

(5月10日現在調べ)

品規	名 格	価 格 (円)			対前月 差(円)	品 規	名 格	価 格 (円)			対前月 差(円)		
		最高	最低	平均				最高	最低	平均			
水 産 物	まがれい	100g	150	30	79	△	23	育児用粉乳	1,200g	1,750	1,550	1,653	9
	さんま	100g	60	25	41	△	8	牛肉もも肉スライス	100g	480	160	291	7
	ほっけ	100g	62	15	32	△	7	豚肉 バラ肉	100g	135	90	113	0
	さば	100g	53	18	33	△	2	鶏肉若どり正肉	100g	128	80	106	0
	そうはちがれい	100g	90	20	48	△	3	羊肉 ラムスライス	100g	120	90	102	2
	まぐろ切身(刺身用)	100g	480	150	258		2	ハム プレスハム上	100g	200	100	157	7
野 菜	塩ざけ切身	100g	270	70	154	△	7	ソーセージウイナ	100g	165	100	128	5
	はくさい	100g	40	8	17	△	21	鶏卵 中玉10個	1ケース	290	215	243	0
	きゃべつ	100g	50	17	30	△	5	京花紙 白龍1,200枚		496	328	401	2
	大根	100g	40	7	18	△	15	ティッシュペーパー 400枚		185	90	143	1
	玉ねぎ	100g	17	4	10		0	トイレットペーパー(バルブ60m4ロール)		288	165	239	△
	きゅうり	100g	64	12	31	△	5	洗濯用合成洗剤	2.65Kg	810	740	762	2
食 料 品	上白糖 袋入	1Kg	325	250	278		3	台所用洗剤	800ml	315	275	298	4
	グラニュー糖 袋入	1Kg	300	260	280	△	2	ねり歯みがき	160g~190g	252	220	231	0
	しょう油 濃口	1.8ℓ	480	303	432		30	クレンジャー	400g	90	70	79	0
	みそ 普通品 袋入	1Kg	330	203	258		2	ラップ (30cm×20m)		230	115	182	1
	天ぷら油 びん入	1.65Kg	598	515	552	△	1	サービス	理髪 大人総合調髪	2,300	1,700	2,149	12
	サラダ油 びん入	1.65Kg	638	500	573		0	パーマメント 総合パーマ	7,000	3,500	4,737	23	
	マヨネーズ	500g	350	298	315		2	クリーニング(ワイシャツ)	150	100	114	1	
	ケチャップ	500g	350	260	294		4	肌着(半そで婦人用)	900	430	602	△	
	豆 腐(もめん)	400g	90	75	80	△	1	ワイシャツ 混紡白無地	3,300	1,800	2,562	△	
	小麦粉(薄力一等粉)	1Kg	230	160	188		5	運動ぐつ 20cmゴム底	1,500	580	964	△	
	食パン	2.4食	200	126	157		3	ノート B5 30枚学習帳	100	54	89	1	
	即席ラーメン	100g	70	55	63		0	クレヨン	12色	360	200	271	0
乳 類	千うどん 普通品	250g	90	58	74		3	鉛筆	1ダース	360	205	334	2
	さけ缶詰水煮平2号	220g	370	200	289		2	燃料	灯油(配達料込) 1ℓ	82	79	80	0
	さんま缶詰 蒲焼	100g	115	70	85		0	灯油(配達料込) 18ℓ	1,500	1,440	1,476	10	
	牛乳 紙容器入り	180ml	60	40	43		0	プロパンガス	4.7㎡	2,880	2,420	2,669	24
	バター	225g	388	288	342		0	暖房用石炭 中塊 1t	35,000	27,700	30,532	279	

市史コーナー

このように変わった
71

昔と写真回顧録(下)

明治十四年(一八八

一) 明治天皇が室蘭に
お出になり、八幡宮下
の山中万次郎旅館(行
在所)にお泊りになら
れました。
天皇は、ここから眼
下の海で丸木舟に乗っ

たアイヌのイル
カを追うさまや、
引網による漁獲
のさまをご覧に
なれました。
いらい百年を
経過した現在ま
で行在所のうっ
りかわりをたど
つてみましょう。

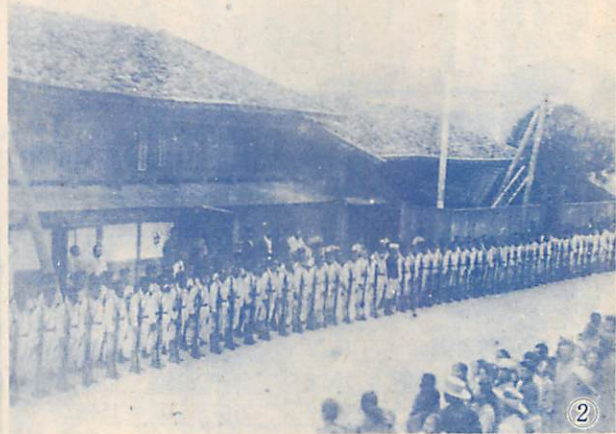
■写真②は行在所となった
山中旅館前に衛兵が整列し
ている貴重な写真です。こ
れは清水丘高校山中富雄さ
ん(札幌西陸高校転勤)か
ら提供されました。



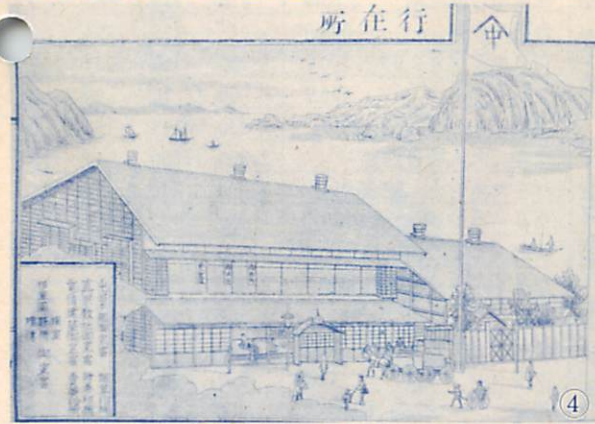
行在所・山中旅館跡

■写真①は現在海岸町二丁目築田
医院の隣接地に建っている「明治
天皇聖跡碑」

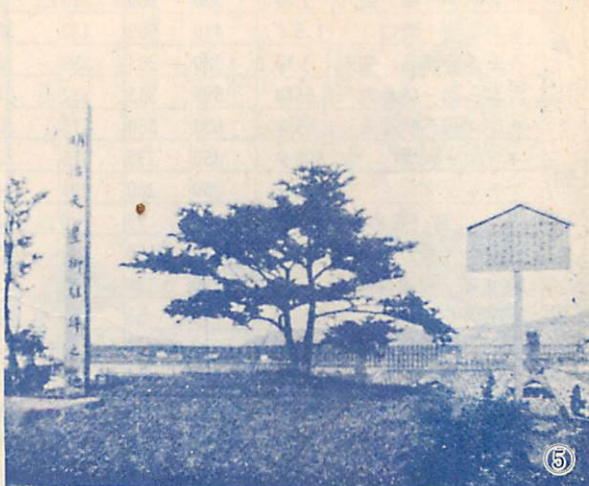
ため、聖跡碑の移転問題が起こり
ましたが、現在地に落ちついて解
決をみたようです。



■写真③は明治三
十六年ごろの写真
で、室蘭港内を一
望する札幌通(旧
泉町・港町)現海
岸町(二丁目)で、
手前の大きな一部
二階建てが山中旅
館。この写真では
山中旅館(行在所)
はつきりわかり
ません。が、■写真
④によると正確
にわかります。こ
の絵図は明治三十
六年に発行された
『北海立志図鑑』
という本です。



■写真⑤は明
治三十七年、
山中旅館が火
災によって焼
失してしま
いました。
そのとき地
主であった栗
林五郎が、水
松(オンコ)
を植えて「明
治天皇御駐蹕
之跡」の標柱
を建て聖跡を
保存したのが
現在(写真①)
の聖跡碑に受
けがれている
のです。



昭和五十五年六月一日発行(毎月一日、十五日発行)

市政だよりむらら

(四八五号)

編集・発行

室蘭市幸町一番二番(二四)二〇一
室蘭市企画部広報広聴課