

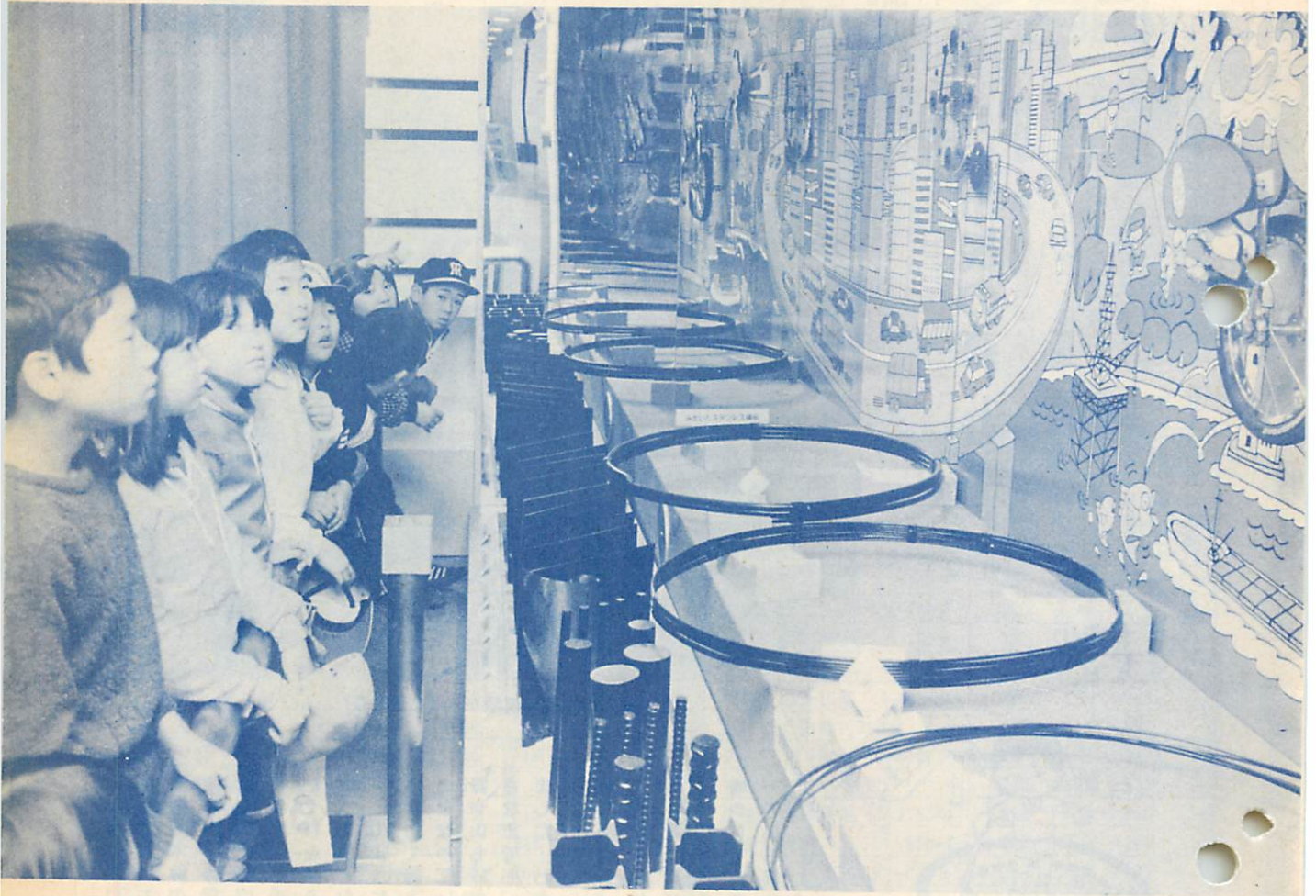
# 市政だより むろらん

55. 5. 1

No. 483

## 室蘭市民憲章

- 1、健康で働き、明るく楽しい家庭をつくります。
- 1、老人をうやまい、子どもの夢をはぐくみ、あたたかい心のかようまちをつくります。
- 1、自然を愛し、環境をととのえ、緑豊かなまちをつくります。
- 1、のびゆく港と、産業を育て、未来を開く希望のまちをつくります。
- 1、きまりを守り、教養を深め、文化のかおりあふれるまちをつくります。



## 「てつは友だち」子供たちに人気 青少年科学館展示品を大幅更新

展示品を大幅に更新した青少年科学館は、毎日子供たちでにぎわっています。

特に、3階の鉄コーナーは、いままでとガラッとおもむきをかえ「てつは友だち」「てつと磁石」「てつ

のQ & A」など7つのテーマにそって、鉄の性質と日常生活のかかわりなどを遊びながら理解できるようにしてあるため、子供たちの人気が集まっています。

●みんなで育て、みんなで守ろう

室蘭の緑と公園、 (2)

●クリーン都市むろらんを…「全市一斉

清掃日」今年は5月18日です (6)

●6月1日から新料金で…くみとり手数料、事業系ゴミ手数料などを改定、 (10)

# みんなで育て みんなで守ろう

室蘭の緑と公園

市民の森は、市民がつくる市民の憩いの場です。その第一号として知利別公園を造成中です。この公園は、ベンチなどの休養施設を公園事業として市がつくっています。

市民の森は、市民がつくる市民の憩いの場です。その第一号として知利別公園を造成中です。この公園は、ベンチなどの休養施設を公園事業として市がつくっています。五千本の木が植られ、元気に育つ

## 市民の森

緑で包もう  
憩いの場所



昨年の市民植樹祭から（市民の森）



市民1人当りの公園面積  
将来は20.8㎡に

緑と公園の問合せは

都市計画課へ  
(☎221111)

- 緑は、緑化係（内線 536）
- 公園は、公園緑地係（内線 534）

都市における「緑」は、市民生活にとって欠かせないものとなっています。家庭で一本の植木鉢の緑は、心に潤いを与え、育てる楽しみ、自然を尊ぶ心の原点になるでしょう。近くの街路樹や公園の緑は、通る人に安らぎを与え、マチを美しくし、野や山の緑は、ただそれを見るだけで、心がなごみ、明日の生活への糧となります。

このように、わたしたちの生活は、いろいろな形で緑とかわり、緑が必要不可欠なものとなっています。緑が映える季節になり、野や山も緑の活動を始めています。街角の小さな土でも、雑草が芽を出し、虫が動き出しました。わたしたちも、わたしたちの生活と子孫のため「緑」を守り、緑を増やす活動をはじめましょう。

都市の緑は、市民みんなのもので、みんなで育て守らなければなりません。市では、毎年皆さんと一緒にいろいろな形で緑を増やしています。今月は、市民が協力して行っている緑化事業と公園づくりのあらましを紹介いたします。

# マチに緑を

## ～緑化協定～

マチに緑を増やすためには、地域の皆さんの手で育て守らなければなりません。

緑化協定は、地域の皆さんと市が緑を育て守る約束をし、その約束に基づいて市から苗木を供給したり、樹木の保護育成に必要な材料などの援助をする制度です。現在まで4つの地区が市と緑化協定を結んで、いろいろな活動を行っています。

あなたの地域も緑化協定を結んで、緑豊かな地域づくりをしませんか。手続きは簡単です。一度都市計画課緑化係へご相談下さい。

### 緑の町会

室蘭での緑化協定第1号です。住民皆さんの緑への関心が高く、植樹の除草、樹木の冬囲い、家の周りの緑化と、緑の育成と保護に努めています。

52年5月25日締結

絵  
柄  
町  
会

文教的な地域にふさわしく、緑豊かな環境づくりに積極的で、街路樹の桜の消毒、除草など、桜並木を作ろうと一生懸命です。

53年9月16日締結

水  
元  
町  
会

東室蘭駅前から栄高校間に植えられた街路樹のオンコの保護育成に努めています。商店街を緑で飾って楽しい買物をと、冬囲い、除草などに商店街みんなで協力しています。

54年4月17日締結

東  
室  
蘭  
商  
店  
会

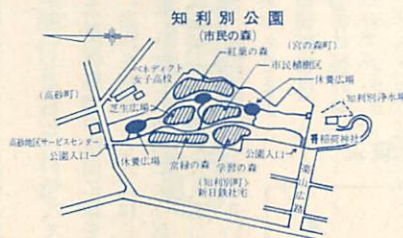
緑が少ない地区ということで、道路整備に伴ってグリーンベルトの植樹、除草、冬囲い、樹の生育調査など、住民の協力で緑化活動が進められています。

54年6月18日締結

東  
町  
三  
丁  
目  
十  
字  
会



天神町上空より市民の森を望む



ています。  
家族づれのハイキングや会社のレクリエーション、学校の遠足など、みんなで市民の森へ出かけ、緑と親しみましょう。

## 市民記念植樹



親子そろって記念植樹

結婚、誕生、そして入学、卒業...と。あなたと家族の喜びを記念樹に託し、いつまでも心にとどめてはかががでしょうか。  
市民記念植樹は、市の指定する場所にあなただけで植えます。記念樹には、記念事項、氏名、植樹年月日が入ったプレートが取り付けられ、室蘭にしっかりと根

をおろします。

▽植える時期

春と秋の年二回、申込みの皆さんと一緒に植えます。

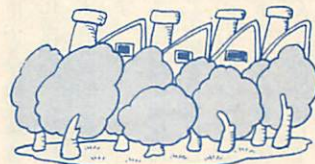
▽参加料

樹木一本につき一、五〇〇円

▽申込先

都市計画課緑化係と地区サービスセンター

## 建物を緑で囲もう



市では、学校の校舎周辺の植樹や芝生、花壇の造成を行い、教育環境の整備と情操教育の向上をはかるとともに、保育所、児童館などの公共施設の緑化を進め、緑に囲まれた環境づくりをしています。皆さんも庭や事務所、工場などの周囲に植樹し、建物を緑で囲みましょう。

# 緑を守ろう



崎守町のクロマツ林

指定状況 (55年3月31日現在)

| 種類   | 樹種              | 摘要            |
|------|-----------------|---------------|
| 保存樹木 | クロマツ 2本、シンジュ 1本 | 5本            |
|      | キハダ 1本、ヤマザクラ 1本 | 4カ所           |
| 保存樹林 | 杉林など            | 18.2ha<br>7カ所 |

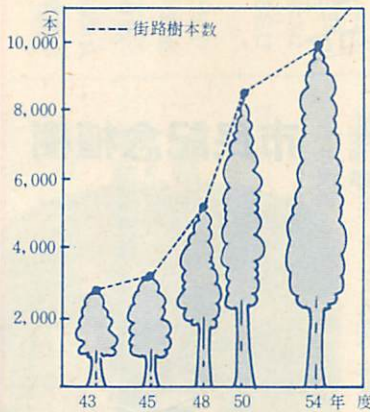
## 街路樹

### 緑のラインを大切に

自然の緑は、市民にとって貴重な財産です。市では、国の法律や道の条例などに基づいて保安林や自然保護地区などの指定をし、自然の保護と乱開発の防止に努めています。特に緑を守るために、市独自の制度として、保存樹木、保存樹林の指定を行っています。この制度は、環境の保全、美観、風致を維持するための貴重な樹木や樹林について、所有者の協力により保存するものです。この指定を受けると、保存樹木は、一本につき三千円、保存樹林は、一ヘクタールにつき五千円、毎年市が援助します。所有者は、この援助をもとに、消毒などを行い、樹木や樹林を保存しています。

街路樹は、コンクリートやアスファルトの固い感じの路面に緑を添えて、道路を利用する人には心の潤いを。沿道との調和により都市に美観を与えるほか、火災や公害を防ぎ、視線誘導などのいろいろな効果があります。室蘭の街路樹は、塩害や公害に強いシダレヤナギ、プラタナス、ナナカマド、ニセアカシアなどが植えられています。最近では、地域の要望などを取り入れ、ツツジ、オンコも植えられています。

### 街路樹の現況



街路樹は、狭い植樹帯の中に植えられる、樹木の育つ環境としては良くありませんから、地域の人をはじめ、市民一人ひとりが大切に育てなければなりません。

緑の団体  
室蘭を緑  
いっぱいにする会  
市民ぐるみで緑化を強力に推進するために「室蘭を緑いっぱいにする会」が活躍しています。この会は、市民の緑の団体として、毎年多くの活動を行っています。今年もいろいろな行事を予定しています。市民の皆さんの積極的な参加をお待ちしています。

### 〈今年の主な行事〉

- ・四月二十五日/五月四日 緑の羽根募金運動
- ・五月三日/十二日 苗木即売会(東地区サービスセンター向 九時/十八時)
- ・五月十五日 市民植樹祭(中島公園十四時)
- ・六月上旬 緑化技術講習会
- ・六月中旬 さつき展後援(青少年科学館)
- ・七月上旬 緑化研修視察
- ・九月下旬 盆栽展後援(青少年科学館)
- ・十月上旬 小品盆栽展後援(青少年科学館)
- ・十一月下旬 菊花展後援(青少年科学館)

※緑化相談「随時」(都市計画課緑化係)

## 苗木の支給

市の苗畑(石川町・伊達市稀府)で育成した苗木を市民団体に払い出します。希望の団体は、五月十五日までに都市計画課緑化係へ申込み下さい。なお、苗木の掘取り、運搬は、それぞれの団体で行っていただきます。

## 緑に囲まれた街づくりを 市民の手による緑化計画



都市の緑は一体どのくらいあれば良いのでしょうか。都市には、住む場所や働く場所がどうしても必要ですから、道路舗装や下水道の普及のように、緑化には「一〇〇%」という目標が立ちません。かといって、空いている所はどこでも緑化すれば良いというものでもなく、やはり計画的に緑を増やして行かなければなりません。市では、計画的な緑化を進めるために、市民や学識経験者からなる「緑化審議会」を設け、市民の手による計画的な緑化を進めています。さらに、水遠に続く緑化に向けて、西暦二千年を目標にした「緑のマスタープラン」の策定を進めて、市は、これを今後の室蘭の緑づくりの指針にしていると考えています。

# みんなの広場

## 室蘭の公園



中央町小公園で

市に寄せられる市民要望の中で公園に関するものが最も多く、市でも、身近な児童公園や大きな総合公園、特殊公園など、いろいろな公園を整備してきましたが、地形や用地などから、公園の不足している地域もあり、今後とも公園の整備に力を入れていく予定です

### 今年の公園づくり

#### ◎児童公園

都市の公園、緑地の空間と緑は市民の身近な遊びの場、憩いの場として親しまれ、市民生活にかけがえないものとなっています。

小さくても最も市民に身近な児童公園は、白鳥台4丁目2号公園、白鳥台2丁目公園、みゆき町公園、陣屋1号公園の4カ所を整備し、開設します。

#### ◎近隣公園

五十三年から整備している港北公園は、今年で整備が終り、開設します。また、昨年整備を始めた日の出公園も、今年で完成します。さらに、白鳥台東公園は今年から整備を始めます。

#### ◎総合公園

海岸に面した唯一の都市公園として海浜公園化を目指して整備を進めている潮見公園は、植栽、便益施設など、引き続き整備を進めます。

#### ◎風致公園

市民の森として公園づくりと緑化を進めている知利別公園は今年も公園事業として遊具などの施設を整備します。

わたしたちの手で公園をきれいに



東町五丁目の旭町自治会(岡本

儀八郎会長)では、地域の公園を自分たちの手できれいにしようと町会の皆さんが協力して、公園内の草刈りや清掃に汗を流しています。

市では、このような町会やグループに必要な材料や道具をお渡します。

皆さんの町会やグループでもいかがでしょうか。

### 都市公園の役割を考えよう

都市の公園は、わたしたちの生活の中で、いろいろななかかわりを持ち、いろいろな役割を果しています。公園の役割をもう一度考え、みんなで大切に使いましょう。

■ 子供の遊び場となり、子供を交通安全などから守るとともに、青少年などの運動の場となります。

■ 公園内の緑は、見る人の心をやわらげ、緊張をほぐし、憩いの場を提供するとともに、都市を美しくします。

■ 緑に囲まれたいろいろな公園施設は、教養を高める場を提供し、情操教育の場となります。

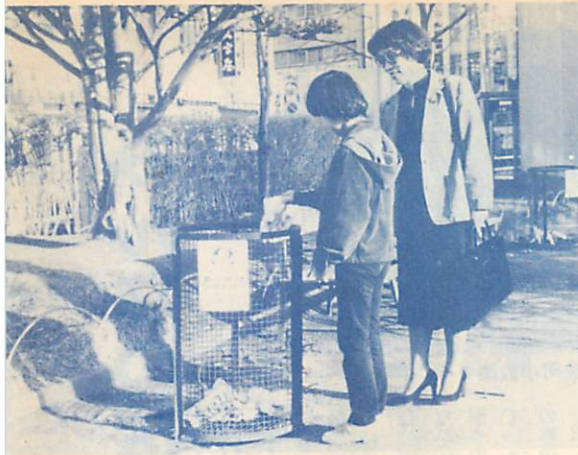
■ 都市の中の公園は、気流を調整したり、樹木によって空気の浄化が行われ、防塵、防風、防暑、防音、防火、防公害などの働きをすることともに、火災や地震など非常時の避難場所としてまた延焼防止の場所として貴重な空間です。

### ◀都市計画公園の現況▶

1人当りの公園面積 16.7㎡ (計画は20.8㎡)

※1人当り公園面積は50年国勢調査人口158,714人による

| 種類          | 種別           | 計 画  |                      | 開 設   |                      |       |
|-------------|--------------|------|----------------------|-------|----------------------|-------|
|             |              | カ所   | 面積 ha                | カ所    | 面積 ha                |       |
| 基幹公園        | 区幹園          | 児童公園 | 68                   | 14.62 | 53                   | 11.59 |
|             |              | 近隣公園 | 11                   | 23.10 | 9                    | 13.6  |
|             |              | 地区公園 | 1                    | 6.7   | 1                    | 6.7   |
|             | 都市基幹公園       | 総合公園 | 2                    | 38.70 | 2                    | 26.2  |
|             |              | 運動公園 | 1                    | 7.10  | 1                    | 7.10  |
| 小 計         |              | 83   | 90.22                | 66    | 65.19                |       |
| 特殊公園        | 風致公園         | 1    | 10.6                 | 1     | 10.0                 |       |
|             | 動植物公園        |      |                      |       |                      |       |
|             | 墓 園          | 1    | 36.5                 | 1     | 20.0                 |       |
|             | 歴史公園<br>その他  |      |                      |       |                      |       |
| 計           |              | 85   | 137.32               | 68    | 95.19                |       |
| 大規模公園       | 広域公園         |      |                      |       |                      |       |
|             | レクリエーション都市緑地 |      |                      |       |                      |       |
| 緩衝都市緑地      |              |      |                      |       |                      |       |
| 都市緑地        |              | 5    | 193.00               | 2     | 169.50               |       |
| 緑道          |              |      |                      |       |                      |       |
| 国の設置に係る都市公園 |              |      |                      |       |                      |       |
| 合 計         |              | 90   | 330.32 <sup>ha</sup> | 70    | 264.69 <sup>ha</sup> |       |



中央町小公園で

# むららんを クリーン都市に

室蘭をきれいにする市民運動推進協議会（糸氏年雄会長）では、明るい豊かな住みよいマチづくりをめざして、市をはじめ民間各種団体の協調を得ながらこの運動を推進し着々とその成果をあげていますが、この運動を全市民一体となつた運動にするために、さらに努力を続けていかなければならないと思ひます。

会では「クリーン都市むららん」になることを願つて、今年もいろいろなる事業を行つていきます。

皆さんのより一層のご協力をお願いします。

## みんなで考えよう

### 環境美化を

#### 公德心を高めよう

私たちがマチを歩くとすぐ目につくのは道路やバス停に捨てられた紙くず、たばこの吸い殻です。歩道や空地、側溝などにゴミや空かんを捨てる人、公園や遊び場などの公共の場所を平気で汚したり、公共施設を壊したりするものがしばしば見受けられます。

#### 〈今年の推進事業〉

- 一、構成団体の拡大と強化
  - 一、モデル推進地区（水元町会、輪西連合町会、増市町会）を設定しその輪を広げる
  - 一、春秋の全市一斉清掃の実施
  - 一、標語板の掲示
  - 一、ゴミの分別収集の徹底とゴミの減量、資源化の促進
  - 一、小中学生の作文募集
  - 一、実践活動者（団体、個人）の顕彰
  - 一、マチをきたなくしている原因の調査
  - 一、不用看板、ポスター類の除去
- 問合せは、同協議会事務局（市役所市民課内（☎②1111内線392）へ。

### 室蘭をきれいにする市民運動 標語とシンボルマーク決まる

僕だけと捨てるゴミが山となる  
心なく捨てるそのゴミ街のはじ

室蘭をきれいにする市民運動 さわしい標語とシンボルマーク推進協議会が、ゴミのないきれいなマチづくりの市民運動にふから応募があり、同協議会が選

五月十八日（日）は、全市一斉清掃日です。皆さんの参加で家の周りから冬の汚れを落とすきれいなマチにしましょう。

当日は、八時に開始のサイレンを吹鳴します雨天のときは五月二十五日（日）に延期。

当日収集するゴミ

- ・家庭の外周りのゴミは、必ず紙袋かダンボール箱に入れて指定した場所に集めてあるもの
- ・側溝の汚泥は、清掃日以前に引上げ、乾燥したものは当日

483、大沢町以東④5766です

今年5月18日（日）

・粗大ゴミは、現在、電話申込制で回収していますので平日に清掃第一課に申込み下さい。電話番号は、御崎町以西②1

・家庭内のゴミは、当日収集しませんのであなたの地区の収集日にお出し下さい

・収集し、乾燥していないものは後日収集します。当日収集しないゴミ

室蘭を住みよいきれいなマチにするため、市民がお互いに愛市精神を高め、社会道徳の高揚をはかることが必要です。

- ・ 社会生活のルールを守って住みよい社会を築きましょう。
- ・ エチケットを守り他人に迷惑をかけないようにしましょう。

### 環境美化運動を 実践しよう



私たちのマチをゴミのないきれいなマチにするため市民一人ひとりが住居、地域、職場、学校で次のことを運動の目標にして環境美化に心がけましょう。

捨  
て  
な  
い

- ・ 紙くずや吸い殻を路上に捨てない
- ・ 空地や山林、海浜にゴミの不法投棄をしない
- ・ 消費生活を見直し、廃品を再生利用し、やたらに捨てない

汚  
さ  
な  
い

- ・ 道路、公園、緑地、広場、その他公共施設を汚さない
- ・ ビラやポスター類は必要な期間が済んだら必ずはった人が責任をもってとり除く
- ・ 自分の住まい、職場の周りをきれいにし、汚さない

壊  
さ  
な  
い

- ・ 街路樹や公園などの木を折らない
- ・ 公共物、文化財、観光施設を壊さない
- ・ 他人の所有物を壊さない、人に迷惑をかけない

### 子供のときから 汚さない習慣を



活発に動きまわる子供に、あれもいけない、これもいけないと、しかってばかりいるのはどうかと思えます。一番身近にいるお母さん、お父さんの日常生活習慣がそのままお子さんに影響します。

日頃の生活全般を通して辛抱強く繰り返し、繰り返しお手本を示めすことが良い効果的な方法です。各家庭での小さな心がけと行いが将来お子さんがマチをきれいにする大きな力となります。

### マチに緑を



日頃、自然や緑に接する機会がすくない私たちにとって緑と花は心のやすらぎを与えてくれます。緑を愛し、育てる活動を通して花いっぱい運動の輪をひろげ、花のある美しいマチにしましょう。

- ・ 広場や空地を利用して花を植え美しい環境をつくろう
- ・ 公共の施設を大切にし、花だん街路樹をみんなで育てよう
- ・ 商店街は各戸に四季の鉢植えをならべ、お客をあたたく迎えよう
- ・ 緑を育て自然を保護しよう



シンボルマーク

出した四人の審査員により厳正な審査の結果「標語」は、小幡孝一さんと佐々木久美子さんが優秀に。「シンボルマーク」は「みんなが協同してほうきを手に持ち、清掃した街にさわやかな空気が流れている」様子を表現した佐藤光雄さんが優秀として選ばれました。

- 小幡孝一 (32歳 会社員)
- 高砂町5-22-11
- 街路用
- 「心なく捨てるそのゴミ街のはじ」
- 佐々木久美子 (31歳 主婦)
- 東町4-4-3 / 214
- 佳作 二編
- 公園用
- 「すてないでひとつのちりがゴミをよぶ」
- 長屋多恵子 (46歳 主婦)
- 中島本町1-6-23 / 304
- 街路用
- 「家と外ゴミの始末に区別なし」
- 山井昭一 (41歳 会社員)
- 御崎町2-19-38
- ▽シンボルマーク
- 応募数 二二点
- 優秀 一編
- 佐藤光雄 (36歳 教員)
- 白鳥台5-41-4
- 佳作 一編
- 池亀規矩三 (80歳 無職)
- 緑町8-3

この標語とシンボルマークは公園や広場などの公共施設や、駐車場、フェンスなど市民の目にふれる街角に掲示します。

### 道路は みんなのもの

お宅のろうかと同じように道路はマチのろうかといえましょう。お宅のろうかの延長と想って、家の周りの道路をきちんと掃いて下さい。商店街の道路は各店で毎朝清掃を行います。歩道に商品がならべたり、看板をたてるのは歩行者のじゃまになるだけでなく街の美観をそねます。



奇想天外な世界に  
ただ驚き

ダ・ビンチの発明展

青少年科学館などの主催で「動く科学発明展」レオナルド・ダ・ビンチの世界」が、4月25日から文化センターで行われました。

会場には、51点の模型とダ・ビンチのスケッチを展示し、模型は説明員が付き、実際に動かしてみせ、つめかけた家族連れや子供たちは奇想天外な世界に目を見張っていました。



本番さながら

消防訓練



4月20日から始まった火災予防運動の一つとして、ハシゴ車を使った消防訓練を1日早い19日に中央町のホテルで行いました。

現場では、発煙筒をたき、煙がたちこめる中、4階に逃げ遅れた人を救出する訓練で、テキパキと動く消防職員のものしい姿に見物の市民も見入っていました。



緑の羽根募金  
市長も一役

室蘭を緑いっぱいにする会を中心に、今年も緑化推進に市民の協力を一と、緑の羽根街頭募金が始まりました。

4月25日の初日は、岩田市長はじめ、市内各町会・団体・学生らがボランティアで街頭に立ち、市民に協力を呼びかけました。

母親の交通マナーの向上を

室蘭市交通安全指導員会

会長 渋谷長左工門

車社会が進展する中で、痛ましい交通事故の発生はあとをたたく、私共の胸をいたためております。

交通安全のために色々な安全施設の充実や、安全教育、指導の強化などさまざまな対策がなされておりますが、それでもなお悲惨な事故はあとをたちません。これは単に「物」で解決しようとしてみたり、規則だけでしぼってみても事故をなくすることはできないということではないでしょうか。



に重点を置いていただきたいと思ひます。いつも街頭に立って感じることは、幼児期からマナーを身につけさせる一番の責任者である母親自身が、まず第一に正しい交通マナーを身につけ、家族の中心となつて、子供や老人そして夫の交通安全の管理者となつて心を配り、マナー向上の推進者であるべきことを自覚して、交通事故をなくするように実践活動をおこしていただきたいと思ひます。

80年代の交通安全は心の時代だと思ひます。特にきめ細かな母親の交通安全意識がこれからのびる子供の命を守ることになると思ひます。

昨年の北海道の交通事故の死者は五年連続全国一という非常に悲しむべき結果をもたらしました。これらの事故は、ちょっとした不注意、横着さが命とりになっております。このような事

私共もお一層交通事故のない明るい室蘭をつくるため、精進してまいりますと思ひます。



# 財政教室

第3回

皆さんの声をお寄せ下さい

「声のひろば」への投稿は皆さんが、日頃感じている市政についてのことや地域についてのことなど建設的な意見、提言ならなんでも結構です。お気軽にお寄せ下さい。

原稿は六七〇字以内。住所、氏名、年齢、職業、電話番号を明記（紙上匿名希望のときは、その旨をお書き下さい）。あて先は、室蘭市幸町一―二室蘭市役所 広報広聴課「声のひろば」係

## 市の歳入

市が自主的に収入するもの  
市税……市民税

市税（税金）は、市の収入のうちもっとも基本となるもので、いろいろな仕事をするための主要な財源です。

市税は「地方税法」の規定に基づいて市が制定する条例により納税され、この基本となっている地方税法には、税金の種類や税率などが定められています。本市の税金の種類には、市民税、固定資産税、軽自動車税、市たばこ消費税、電気税、ガス税、特別土地保有税、都市計画税の八種類がありますが、今回は市民税について説明いたします。

### 個人市民税

|     |   |
|-----|---|
| 均等割 | 55年度は年額 1,500円です  |
| 所得割 | 個人の前年の年間総収入額に基づいて計算された課税所得額×税率<br>税率には、2%から14%までの13段階があり、55年度の予算では平均で4.6%となっています。 |

### 法人等市民税

|      |   |
|------|---|
| 均等割  | 年額 8,000円、24,000円、80,000円、400,000円、800,000円の5階になっています                               |
| 法人税割 | 法人税法などの規定によって計算した法人税額（国税）×税率<br>税率は、12.1%（標準）～14.5%（制限）で、本市では52年度より14.5%の税率を適用しています |

市民税は道民税とともに住民税と呼ばれているもので、個人が納めるものと法人等（会社など）が納めるものがあります。

市民税として納めていただきます。

個人 住民が等しく負担する均等割と、その人の所得に応じて納税する所得割とがあります。  
法人 会社などが資本金や従業員数の大小によって、均等の税額を納める均等割と、その会社などの収益に応じて納める法人税割とがあります。  
なお、市民税（個人）は、道民税（個人）と一緒に、「道民税」

### 〇55年度予算の市民税（個人）の負担状況

|                        |         |
|------------------------|---------|
| 納税者1人当り                | 62,300円 |
| 市民1人当り                 | 19,200円 |
| (人口160,919人 55.2.29現在) |         |
| ・市民税総額（個人+法人等）         |         |
| 市民1人当り                 | 28,200円 |



創立100周年 記念式典から

## 常盤小学校

### 百年の歴史と

#### 伝統を誇りに

六年一組 堀野顕代

私たちの学校は、室蘭のシンボルともいえる測量山のふもとにあり、校庭からは室蘭港を一望することができます。春はウグイス、カッコーの声を聞き、秋は裏山で、クルミ、山ブドウ狩りも楽しむことができます。冬はビニールをしたスケートリンクで、長い期間冬のスポーツ

私たちが「常盤の子」は、自分たちの力で考え、自分たちから進んで楽しい集会やいろいろな行事を計画し、進めています。特に今年は、仲間をだいにしねばり強く、最後までやりぬくことを重点に、みんなががんばっています。そして、力強い常盤小学校の歴史と伝統を守って新しい未来のために、明るく、そして力強く歩んでいきたいと思っています。



シリーズ 3

ツを楽しむことができます。せまくて、きつい常盤坂は、私たちの体力づくりをしてくれませう。常盤小学校は、明治九年に「本多 新一」さんたちによって開校された室蘭で一番歴史の古い学校です。その後、室蘭の町の発展と歩みとともにし、昭和五十一年には栄光の百周年を迎えることができました。現在、学校の資料室には、歴代校長先生PTA会長、校舎の変せんなどの写真、通知表、文集、トロフィー、当時使われた時計、鏡、鐘、制服などがちんれつされ、当時のようすを私たちに物語ってくれています。さらに、昭和四十七年には、言語治療室が開かれ、現在も熱心なことばの治療が続けられています。

催し

第1回

啓明高校市民講座

ドキュメンタリー番組とわたし

「ある人生、太鼓の  
ロクさん」をめぐって

▽日時

5月20日(火) 18時40分~20時

▽会場 室蘭啓明高校

▽講師

NHK室蘭放送局  
放送部長 西川 進一氏

▽参加料 無料

▽申込み、問合せ先

・啓明高校(15時以降 みゆき町  
2-16-34 ☎07694)

・教育委員会社会教育課(栄町2  
-1-19 ☎29407)

第22回こども読書週間

記念行事

5月1日から14日までの「こども読書週間」中に、記念行事を開催します。

定員の決まっている「おはなしむろらん」は、5月1日から電話で申込みを受け、定員になり次第締切ります。

ミニ劇場

▽日時 5月7日~9日  
15時から15分程度

▽場所 図書館児童室

▽対象 幼児・小学生

▽内容 紙芝居

おはなしむろらん

▽日時 5月10日(土)

14時~15時30分

▽場所 図書館3階講堂

▽対象 小学校4年~6年

▽内容

市内の地名にまつわる話、伝説  
民話を歴史的背景とともに子供  
にわかりやすく紹介する。

問合せ先 市立図書館(☎291  
658)

募集

お母さん方を対象に

母親科学クラブ

▽募集人員 80人

▽募集期間 5月13日~18日

〈電話受付〉先着順)

〈開講要領〉

月1、2回金曜日に実験学習を  
行います。

・期間 5月~3月

・会場 青少年科学館

・時間 10時~12時

問合せ先 青少年科学館(☎291  
1058)

6月1日から実施

くみとり手数料、事業系  
ゴミ手数料などを改定

くみとり手数料

|                          |                                       |      |
|--------------------------|---------------------------------------|------|
| 下水道処理区域外地域               | 1回のくみとり量が720ℓ<br>までは、36ℓまでごとに         | 80円  |
|                          | 1回のくみとり量が720ℓ<br>を超える場合は、36ℓまで<br>ごとに | 240円 |
| 下水道処理区域内地域               | 1回のくみとり量が36ℓま<br>でごとに                 | 240円 |
| 1カ月以内に2回以上<br>の加算料(市内全域) | 2回目以降は36ℓまでごと<br>くに                   | 160円 |

※下水道処理区域内地域は、つき  
の町です。  
祝津町、港南町、増市町、小橋  
内町、築地町、緑町、西小路町、  
沢町、海岸町、幕西町、常盤町、  
中央町、清水町、幸町、本町、栄

町、舟見町、山手町。  
※下水道処理区域外の地域は、前  
記の町以外です。

くみとり加算料金

下水道処理区域外地域で、72  
0リットルを超えるとその超えた  
分について、36リットルまでごと  
くに240円加算されます。

1カ月に2回以上  
くみとりの場合の  
加算料金

1カ月以内に、2回以上のくみ  
とりを行う場合、2回目以降は36  
リットルまでごとに、160円加  
算されます。  
※下水道処理区域内・外地域とも  
同じ加算料金になります。

旧くみとり券の  
使用と申込方法

現在、お持ちのくみとり券は、

事業系くみ手数料

常時または一時的に多量に排出  
される事業系ゴミの手数は、3  
00リットルまたは100キログ  
ラムにつき500円になります。

事業系  
ごみ処分手数料

事業系ゴミを指定場所に搬入す  
る場合、左表の手数を納入して  
いただきます。

|  |                          |      |
|--|--------------------------|------|
| 圧縮、焼却処分す<br>る場合<br>(圧縮工場および<br>御崎清掃工場) | 100キログラム<br>ごとに          | 70円  |
| 埋立処分する場合<br>(神代処分地)                    | 搬入車両の最大<br>積載量1トンご<br>とに | 700円 |

料金改定後も使用できますが、6  
月1日からは新料金として、ご使  
用いただくこととなりますので、  
ご留意下さい。  
また、申込・収集方法は従来ど  
おりですが、5月中に申込みの場  
合は、旧料金で、6月1日からの  
申込みについては、新料金となり  
ます。

| 時間  | 9時～12時  | 13時～17時 | 17時～22時 | 9時～22時 |
|-----|---------|---------|---------|--------|
| 集会室 | 500円    | 650円    | 800円    | 1,600円 |
| 和室  | 1室 100円 | 100円    | 150円    | 300円   |
|     | 2室 150円 | 200円    | 300円    | 600円   |

- ・ 特殊目的に使用する場合は、または入場料を徴収する場合は、定額の10割増とします
- ・ 暖房料については、市長が別に定める額を徴収します
- ・ 昼間、電灯および臨時電灯ならびに電力を使用したときは、その実費を徴収します

② 11111内線332

昭和44年1月1日以後に取得した土地で、昭和55年1月1日現在その合計面積が、五、〇〇〇平方メートル（一、五二坪）以上を保有する人です。  
**申告納付の方法は**  
 資産税課に備え付けの申告書に必要事項を記入の上、申告納付をしていただきます。  
 問合せ先 資産税課土地係（☎11111内線332）

白鳥台3丁目建設を進めてまいりました「白鳥台集会所」が、このほど完成し、4月1日から開館しています。

## 白鳥台集会所を 市民に開放



ご利用下さい

この集会所は、集会室（一六六四平方メートル）1室、和室（八畳）2室、調理室を備え、団地の入居者はもとより、広く市民に開放します。  
 なお、集会所には管理人が常駐していませんので、使用申込みは管理人の自宅にお願いします。  
 〈管理人氏名・住所・電話番号〉  
 ・小笠原永次郎  
 白鳥台3-28-11 B1・10  
 6号室 ☎3832

## 税のついで

**特別土地保有税**  
**申告納付をお忘れなく**

特別土地保有税の申告納付期限は、5月31日です。該当する人はお忘れなく期限までに申告納付して下さい。  
**今回、申告納付しなければならぬ人は**  
 昭和44年1月1日以後に取得した土地で、昭和55年1月1日現在その合計面積が、五、〇〇〇平方メートル（一、五二坪）以上を保有する人です。

## 手数料早見表

### 事業系ゴミ処分手数料

|                     |                      |        |
|---------------------|----------------------|--------|
| 圧縮、焼却処分             | 100Kgまで              | 70円    |
|                     | 200Kg                | 140円   |
|                     | 300Kg                | 210円   |
|                     | 400Kg                | 280円   |
|                     | 以下 100Kgまで増すごとに70円加算 |        |
| 埋立処分                | 搬入車両の最大積載量           |        |
|                     | 1 tまで                | 700円   |
|                     | 2 t                  | 1,400円 |
|                     | 3 t                  | 2,100円 |
|                     | 4 t                  | 2,800円 |
| 以下 1 tまで増すごとに700円加算 |                      |        |

### 事業系ゴミ手数料

|                             |        |
|-----------------------------|--------|
| 300ℓまたは100Kgにつき             | 500円   |
| 600ℓまたは200Kgまで              | 1,000円 |
| 900ℓまたは300Kgまで              | 1,500円 |
| 1,200ℓまたは400Kgまで            | 2,000円 |
| 以上300ℓまたは100Kgまで増すごとに500円加算 |        |

### くみとり手数料

1カ月以内に2回以上くみとりの場合

|                    |      |        |
|--------------------|------|--------|
| 下水道処理区域外           | 36ℓ  | 240円   |
|                    | 72ℓ  | 480円   |
|                    | 108ℓ | 720円   |
|                    | 144ℓ | 960円   |
|                    | 180ℓ | 1,200円 |
|                    | 216ℓ | 1,440円 |
|                    | 252ℓ | 1,680円 |
| 以下36ℓまで増すごとに240円加算 |      |        |
| 下水道処理区域内           | 36ℓ  | 400円   |
|                    | 72ℓ  | 800円   |
|                    | 108ℓ | 1,200円 |
|                    | 144ℓ | 1,600円 |
|                    | 180ℓ | 2,000円 |
|                    | 216ℓ | 2,400円 |
|                    | 252ℓ | 2,800円 |
| 以下36ℓまで増すごとに400円加算 |      |        |

### 下水道処理区域外

|                    |        |
|--------------------|--------|
| 36ℓまで              | 80円    |
| 72ℓ                | 160円   |
| 108ℓ               | 240円   |
| 144ℓ               | 320円   |
| 180ℓ               | 400円   |
| 216ℓ               | 480円   |
| 252ℓ               | 560円   |
| 288ℓ               | 640円   |
| 324ℓ               | 720円   |
| 360ℓ               | 800円   |
| 396ℓ               | 880円   |
| 432ℓ               | 960円   |
| 468ℓ               | 1,040円 |
| 504ℓ               | 1,120円 |
| 540ℓ               | 1,200円 |
| 576ℓ               | 1,280円 |
| 612ℓ               | 1,360円 |
| 648ℓ               | 1,440円 |
| 684ℓ               | 1,520円 |
| 720ℓ               | 1,600円 |
| 756ℓ               | 1,840円 |
| 792ℓ               | 2,080円 |
| 828ℓ               | 2,320円 |
| 864ℓ               | 2,560円 |
| 以下36ℓまで増すごとに240円加算 |        |

### 下水道処理区域内

|                    |      |
|--------------------|------|
| 36ℓまで              | 240円 |
| 72ℓ                | 480円 |
| 108ℓ               | 720円 |
| 144ℓ               | 960円 |
| 以下36ℓまで増すごとに240円加算 |      |

「協力」下ろこ

消火栓のテスト

市内全域 5月6日～6月5日  
長時間「赤水」がでた場合は、  
水道部へ連絡を

- ▽期間 5月6日～6月5日  
土、日曜日は除きます
- ▽時間 13時～15時
- ▽点検地域には、当日、消防自動車  
で実施広報します。

街頭献血

- ・5月8日(木) 長崎屋室蘭店前
- ・5月10日(土) 室蘭生協白鳥台ストア前
- ・5月31日(土) 室蘭生協東雲ストア前
- ※時間 いずれも10時～16時

消防本部では、春の火災危険期に備え、市内全域で「消火栓」の点検を行います。  
この点検で、地域によっては水道水が赤く濁ることもあり、間もなく復旧しますが、赤水が長時間にわたる場合は、水道部配水課(☎46117)に連絡下さい

市有地の耕作や無断使用はやめよう



例年、春先になると市有地の斜面などを耕して畑を作っている人が見受けられます。このよ

うな行為は、雨が降りますと地盤がゆるみ、恐ろしいがけ崩れの原因となり、大変危険ですのでやめて下さい。  
また、市有地に物を放置したり、許可なく資材などを置かないで下さい。  
なお、市ではパトロールにとめていますが、耕作者や無断使用者を発見した場合には、市への連絡について、皆さんのご協力をお願いします。  
▽連絡先 管財課管財係(☎21111内線281)

市民法律相談

毎月第2、第4土曜日



- ▽相談日・相談員  
10日 塩谷栄道弁護士  
24日 山本松男弁護士
- ▽時間 9時～12時
- ▽受付 相談日の前日まで
- ▽申込先 市民課市民相談室(☎21111内線415)

市施設の休館日

- ゴールデンウィークの振替休日
- 〈科学館、体育館、民俗資料館〉  
3、4、5日開館6、7、8日休館
- 〈図書館〉  
4日開館 3、5、6日休館
- なお、水族館は開館期間中(10月31日)は無休です。

絵柄交換局の開始で電話番号が変わります

祝津町、絵柄町地区の電話番号が変わります。市の施設関係は下表のとおりです。変更時期は、5月7日14時からの予定です。

| 施設名        | 住所         | 電話番号    |         |
|------------|------------|---------|---------|
|            |            | 変更後     | 変更前     |
| 祝津地区消防署    | 祝津町2-4-16  | 27-1868 | 22-1868 |
| 祝津出張所      | 祝津町2-4-16  | 27-4744 | 22-4744 |
| 消防団第1分団    | 祝津町2-4-16  | 27-4752 | 22-4752 |
| 絵柄小学校      | 祝津町2-7-30  | 27-1888 | 22-1888 |
| 西学校給食センター  | 祝津町3-6-100 | 27-2511 | 24-2511 |
|            |            | 27-2514 | 24-2514 |
| 教育委員会保健給食課 | 祝津町3-6-100 | 27-3655 | 24-3655 |
| 白鳥学園       | 祝津町3-16-47 | 27-1645 | 22-1645 |
|            |            | 27-1612 | 23-6612 |
| えとも学園      | 祝津町3-16-33 | 27-1089 | 22-6089 |
|            |            | 27-2018 | 22-2018 |
| 敬老荘        | 祝津町3-16-31 | 27-5094 | 22-5094 |
|            |            | 27-2704 | 23-7704 |
| あゆみ園       | 祝津町3-16-48 | 27-3230 | 22-3230 |
| 祝津保育所      | 祝津町2-11-3  | 27-2508 | 22-6508 |
| 港南児童館      | 祝津町3-36-2  | 27-5101 | 23-5101 |
| 祝津分院       | 祝津町3-16-10 | 27-1638 | 22-1638 |
| 水族館        | 祝津町3-3-12  | 27-1638 | 22-1638 |

消防署輪西支署が移転しました

▽新所在地  
大沢町1-10-15(☎457660)  
(通称ダイヤモンドカーブ付近)  
▽旧所在地  
輪西町1-37-3

学校給食費が変わりました

室蘭市学校給食センター運営協議会の答申に基づき、四月から学校給食費を下表のとおり改定しました。問合せ先 教育委員会保健給食課(☎23655)

| 区分  | 給食回数  | 1食平均額 | 年額      | 徴収額(月額)                   |                           |
|-----|-------|-------|---------|---------------------------|---------------------------|
| 小学校 | 180回  | 160円  | 28,800円 | 4月～1月 2,700円<br>2月 1,800円 |                           |
| 中学校 | 1、2年生 | 180回  | 185円    | 33,300円                   | 4月～1月 3,100円<br>2月 2,300円 |
|     | 3年生   | 170回  | 185円    | 31,450円                   | 4月～1月 3,100円<br>2月 450円   |



毎月1日は  
省エネルギーの日

いま、私たちの家庭で使われているエネルギーは、電気、ガス、灯油などが主なものですが、それぞれ石油を原料にしています。

とくに、電気の場合、約六〇%が石油を燃料とする火力発電です。もし石油がストップしたら、テレビを楽しむどころか、私たちの電化生活は完全にマヒしてしまいます。いまや、空気や水と同じようにあるのが当然と思われている電気も、それだけ主な原料である石油を消費している訳です。

わが家も点検  
省エネルギー

私たちの家庭の中からエネルギーの節約を実行しましょう。

省エネルギーのチェック①

使わない電気器具はこまめにスイッチを切りましょう。

これは家じゅうのルールにする  
とよいでしょう。

例えば、人のいない部屋の照明

はこまめにスイッチをきくこと。  
テレビのスイッチ、ガス湯沸器の口火も使う時だけつけるようにすることなど。これだけでも、ずいぶん省エネルギーになります。

■青果・魚・肉の日を  
利用しましょう

私たちの食生活に関連の深い生鮮食品を、普段より安い価格で販売する「青果の日」「魚の日」「肉の日」を55年度も関係業界の協力により引続き実施します。

合理的な消費生活をおくるためにも「青果の日」「魚の日」「肉の日」を利用しましょう。

- ・青果の日 毎月15日
  - ・魚の日 毎月第3金曜日
  - ・肉の日 毎月9日、29日
- なお、都合により、実施日を変更することがあります。

■生鮮食品標準小売価格  
5月の表示目録

お買物の際、皆さんの目安となる標準小売価格は、五月中旬の品目について、表示小売店（市内六十一店）に発表していますので、ご利用下さい。

- ▽鮮魚 ほっけ、さば、そうはち、ほたて、なんばんえび、青生ます
- ▽野菜 キャベツ、玉ねぎ、ほうれん草、白菜、トマト
- ▽果物 グレープフルーツ、バナナ

室蘭市消費生活モニターによる価格動向調査 (4月15日現在調べ)

| 品規         | 名 格        | 価 格 (円) |     |     | 対前月差(円)       | 品 規            | 名 格                    | 価 格 (円) |        |        | 対前月差(円) |
|------------|------------|---------|-----|-----|---------------|----------------|------------------------|---------|--------|--------|---------|
|            |            | 最高      | 最低  | 平均  |               |                |                        | 最高      | 最低     | 平均     |         |
| 水          | まがれい       | 100g    | 250 | 50  | 102           | 肉              | 育児用粉乳                  | 1,200g  | 1,750  | 1,530  | 1,644   |
|            | さんま        | 100g    | 65  | 12  | 49            |                | 牛肉もも肉スライス              | 100g    | 400    | 160    | 284     |
|            | ほっけ        | 100g    | 60  | 18  | 39            |                | 豚肉 パラ肉                 | 100g    | 145    | 90     | 113     |
|            | さば         | 100g    | 50  | 20  | 35            |                | 鶏肉若どり正肉                | 100g    | 128    | 80     | 106     |
|            | そうはちがれい    | 100g    | 70  | 25  | 51            |                | 羊肉 ラムスライス              | 100g    | 120    | 90     | 100     |
|            | まぐる切身(刺身用) | 100g    | 450 | 150 | 256           |                | ハム プレスハム上              | 100g    | 195    | 100    | 150     |
|            | 塩ざけ切身      | 100g    | 270 | 75  | 161           |                | ソーセージウィンナ              | 100g    | 160    | 100    | 123     |
| 産 物        | はくさい       | 100g    | 50  | 17  | 33            | 卵 類            | 鶏卵 中玉10個               | 1ケース    | 290    | 198    | 243     |
|            | キャベツ       | 100g    | 60  | 25  | 35            |                | 京花紙 白龍1,200枚           | 480     | 325    | 399    |         |
|            | 大根         | 100g    | 86  | 18  | 33            |                | ティッシュペーパー 400枚         | 185     | 79     | 142    |         |
|            | 玉ねぎ        | 100g    | 13  | 5   | 10            |                | トイレットペーパー(バルブ80cm4ロール) | 280     | 165    | 233    |         |
|            | きゅうり       | 100g    | 60  | 15  | 35            |                | 洗濯用合成洗剤 2.65Kg         | 810     | 695    | 760    |         |
|            | 上白糖 袋入     | 1Kg     | 325 | 248 | 275           |                | 台所用洗剤 800ml            | 315     | 270    | 294    |         |
|            | グラニュー糖 袋入  | 1Kg     | 300 | 260 | 282           |                | ねり菌みがき160g~190g        | 252     | 220    | 231    |         |
| 野 菜        | しょう油 濃口    | 1.8ℓ    | 458 | 303 | 402           | クレンザー 400g     | 90                     | 60      | 79     |        |         |
|            | みそ 普通品 袋入  | 1Kg     | 330 | 203 | 256           | ラップ (30cm×20m) | 250                    | 115     | 185    |        |         |
|            | 天ぷら油 びん入   | 1.65Kg  | 600 | 515 | 555           | サ ー ビ ス        | 理髪 大人総合調髪              | 2,300   | 1,700  | 2,137  |         |
|            | サラダ油 びん入   | 1.65Kg  | 638 | 500 | 573           |                | パーマメント 総合パーマ           | 6,500   | 3,500  | 4,711  |         |
|            | マヨネーズ      | 500g    | 340 | 258 | 313           |                | クリーニング(ワイシャツ)          | 130     | 100    | 113    |         |
|            | ケチャップ      | 500g    | 350 | 260 | 290           |                | 肌着(半そで婦人用)             | 900     | 430    | 608    |         |
|            | 豆 腐(もめん)   | 400g    | 90  | 75  | 81            |                | ワイシャツ 混紡白無地            | 3,400   | 1,800  | 2,584  |         |
| 小麦粉(薄力一等粉) | 1Kg        | 230     | 148 | 183 | 運動ぐつ 20cmゴム底  |                | 1,500                  | 580     | 977    |        |         |
| 食パン        | 2.4食       | 200     | 126 | 154 | ノート B5 30枚学習帳 |                | 135                    | 50      | 90     |        |         |
| 食 料        | 即席ラーメン     | 100g    | 70  | 55  | 63            | クレヨン 12色       | 360                    | 200     | 271    |        |         |
|            | 干うどん 普通品   | 250g    | 90  | 58  | 71            | 鉛筆 1ダース        | 360                    | 205     | 332    |        |         |
|            | さけ缶詰水煮平2号  | 220g    | 370 | 193 | 237           | 文 具            | 灯油 (配達料込) 1ℓ           | 82      | 72     | 80     |         |
|            | さんま缶詰 蒲焼   | 100g    | 115 | 70  | 85            |                | 灯油 (配達料込) 18ℓ          | 1,500   | 1,300  | 1,466  |         |
|            | 牛乳 紙容器入り   | 180ml   | 60  | 40  | 43            |                | プロパンガス 4.7㎡            | 2,770   | 2,256  | 2,645  |         |
|            | バター        | 225g    | 388 | 288 | 342           |                | 暖房用石炭 中塊 1t            | 35,000  | 26,700 | 30,253 |         |
|            |            |         |     |     |               |                | 靴 燃 料                  |         |        |        |         |
|            |            |         |     |     |               |                |                        |         |        |        |         |

# 市史コーナー

このように変わった  
今と昔  
写真回顧録(上)

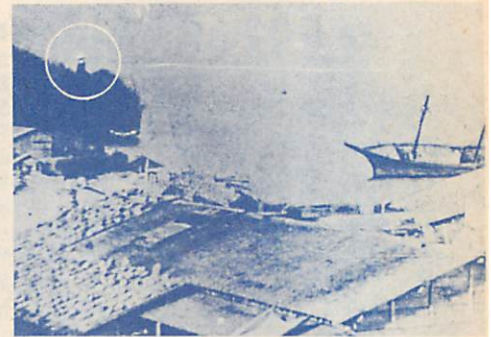
70

百年の星霜―一世紀にわたる時の流れは、こうまで世の事物を変えてしまうものか―ここに二つの例を取りあげて「今と昔・写真回顧録」として上下二回に分けて紹介しましょう。

## この地下に眠る 最初の室蘭波止場



写真①⇨これは去る三月、それまであった国鉄労組室蘭支部跡(○)

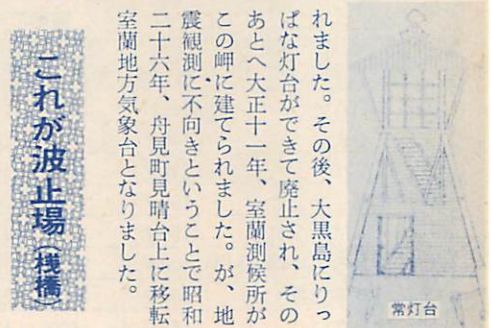


印)です。

この○印のところが、明治五年開拓使によって開かれた室蘭港発祥の場所、ここに仮りの木造棧橋が築かれ、室蘭と森の間に北海道で初めての沿岸定期航路が始まりました。その第一船は稲川丸(一五ノ)という開拓使付属の暗車船でした。つまり新しい室蘭の第一歩はここから始まったのです。

### ここが 港の始まり

写真②⇨室蘭港といっても写真でご覧のように現在の港内とは違い海岸町三丁目付近(写真①)つまり「トキカラモイ港」と呼んだ方がわかりやすいほどの港でした。  
明治七年に緑町の突端に室蘭最初の常灯台(円内)が設けら



れました。その後、大黒島にりっぱな灯台ができて廃止され、そのあとへ大正十一年、室蘭測候所がこの岬に建てられました。が、地震観測に不向きということで昭和二十六年、舟見町見晴台上に移転室蘭地方気象台となりました。

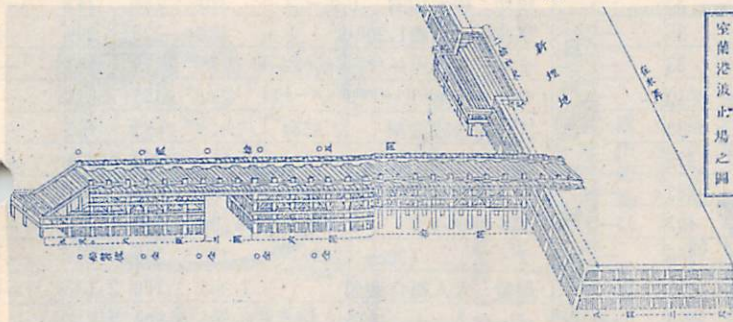
### これが波止場(棧橋)

写真③⇨木造棧橋の波止場は、のち旧棧橋と呼ばれましたが、森からくる人、また行く人は、必ずこの棧橋を渡ってハシケによって定期船に降上りしたものでした。  
明治二十五年、輪西に最初の停車場ができたとき、輪西と、この



波止場の間を歩き来しなれば汽車にも船にも乗れないという不便さを、同三十年仏坂下まで鉄道が延長されて新駅ができるまでかこったものです。

棧橋の根元に札幌本道の起点を示す「道しるべ」(△印)がみえます。左手岸壁にハシケが接岸、物揚場にたくさんの貨物が積み重ねられているのは姥子回漕店の取扱いでしょうか。○印は写真①の△印のところにあった◎姥子旅館です。  
改修された棧橋と思われる。



合上掲、波止場の設計図は、明治十二年六月、埠頭が狭く荷役に不便なため増改築されたときのもの

### 明治末のころ

写真④⇨明治末年ごろのトキカラモイ付近。×印は北海道炭礦汽船本社の建物で、のち保険事務所になり、現在は写真①の×印のところ、  
このころは波止場は現在の室蘭駅付近に移っていました。□印が写真①の○印のところで、北炭社長高島嘉衛門の銅像(◎印)が建てられています。



昭和五十五年五月一日発行(毎月一日十五日発行)

市政だよりむろらん

(四八三号)

編集・発行

室蘭市幸町一番二号(電話〇四二〇) 室蘭市企画部広報広聴課