



新入学おめでとう 2,855人が新1年生に

6日、市内一斉に入学式が行われ、2,855人のよい子が、小学生の仲間入りをしました。

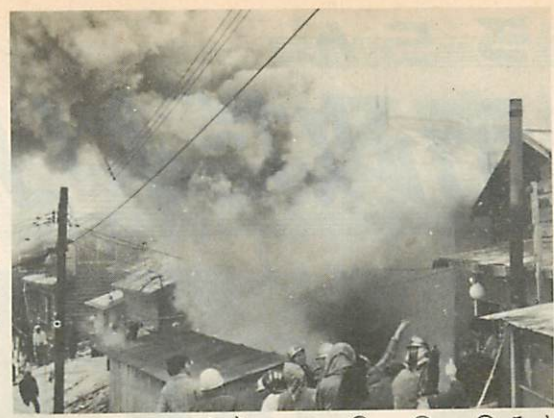
ことし開校した母恋小学校では、94人の新1年生が、「開校・入学式おめでとう」の祝文字を背にした体育館で、先生や先輩たちの歓迎を受けた後、新しい教室で、先生の質問にもハキハキ答え、これからの学校生活に期待の胸をふくらませていました。

主な内容

- ハイペースな焼死火災 ②
- お宅は大丈夫 ④
- 老人専用居室整備資金をご利用下さい ⑤
- 契約を結んで取り引きを円滑に ⑥
- ゴールデンウィークのごみ収集日程 ⑦
- はかり定期検査日程 ⑧

ハイペースな焼死火災、今年すでに三人が焼死

春先は火災の多発期、火の取扱いには十分な注意を



とを目的としています。

そこで、重点目標として、

- ◎ 幼児、老人を火災から守る

◎ 煙の恐しさを認識し、避難方法の再検討をする

◎ 異常乾燥時及び強風時における火災防止を徹底する

に気をつけることとし、また各家庭、各職場においては次のことに注意しましょう。

一、家庭の防火

- (1)、幼児、老人、病人に対する安全な避難方法の確保

(2)、幼児、老人等を残し、ての外出時には、隣近所への依頼

(3)、煙の恐しさを認識し、安全な避難方法等の確保

(4)、寝たばこの防止と就寝前の火の元点検の励行

(5)、消火器の備えと使用方法の確認

(6)、家庭内で防火及び避難方法についての話し合いの徹底

二、職場での防火

- (1)、人命尊重を第一とした防火管理体制の確立



(2)、実際にあった消火、通報、避難訓練等の実施

(3)、従業員一人ひとりに対して火災時の役割り分担の徹底

三、その他

(1)、異常乾燥時及び強風時のたき火等の防止

(2)、喫煙時の火の始末及びたき火等における消火用具の備え

(3)、着火しやすい可燃物の除去

一一九番には

確実に現場を知らせる

確実に一一九番を回しましょう。そして落ちついて火災現場を手短かにはっきり言うこと。所在地をはっきり言わないために、消防車

の到着が遅れることがしばしばありますのであわてずに、正確に所在地を知らせて下さい。

一一九番へ通報すると消防通信指令室にはいり、指令室から本部及び全部の支署、出張所へ一斉に連絡され消防車は直ちに出勤し、

火災現場に急行しますが、電話をしたからといってアッというまに

来るものではありません。その間イライラ、おろおろしてただ待つ

だけでなく適切な初期消火や避難誘導などにとめましょう。

火事が起きたら

初期消火に失敗したら

すぐ逃げる

▽早い通報少ない損害

どんな小さな火災でも、火災を出したり、発見したらとにかく大声を出して「火事だー」と家族や近所の人にいち早く知らせることです。一人で消そうとしたり、逃げてしまうと、火災を大きくするばかりでなく、皆さんの犠牲者をだすことになり

ます。

▽あなたにもはじめは消せる小さな火

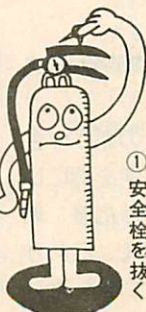
燃える物(木材や紙、油、電気機器)によって消し方が異なります。ふだんからもっとも有効な消火方法を心得ておくことが初期消火の第一条件です。

○消火のポイント

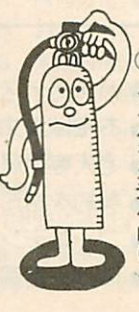
一、消火器の使い方

消火器を火の中に投げこんだ人がいます。自動的に消火機能が発動すると思つたという笑えぬ実話ですが、消火器は人の手で操作しなければなりません。知識を身につけておきましょう。

① 安全栓を抜く



② ノズルを火元へ向ける



③ 上下レバーを強く握る



二、水はこのようにかける

床面が燃えているときは、火の中心からかけ始め、だんだんとまわりにかける。水はまとめてドツとかける

◎ 板壁、ふすまなど「立上り



小さな子供や老人は
避難しやすいところで

▽煙はあなたより速い！逃がし、逃げる！
初期消火に失敗したら、早く逃げることです。また、火災の死者のうちで目立っているのが老人や小さい子供です。老人や子供は、火災に気づいてもどうしたらよいか判断がつかず逃げ遅れたり、老齢のため身体の自由がきかず消しきれなかったりして亡くなっている例があります。老人などのいる家庭や隣近所では、いざというとき早く避難させるにはどうするか分担などを具体的に決めておくことが大切です。

「面」の場合は、上方から「水をまく」気持ちで半円を描くようにかける。
◎板壁など木材の火は、消えたあとも続けて二、三杯かけておく。
◎石油ストーブの灯油に火がついたときは、ふとんや毛布などをかぶせ、そのうえから水をかける。

火 災 に 備 え て



◀毎日、消防訓練を行っています



▶直ちに出勤できるように消防車や器具の点検



◀防火査察 各家庭、事業所等の防火チェックを行います



▶青空防火教室 消火器の使い方や避難の方法等を指導しています

署 所 名	配置人員 (2交代制)	配 置 車 両
幸 支 署	38人 (19人で2交代)	5台 (救急車1台含む)
輪 西 支 署	24人 (12人 ")	2台
東 支 署	48人 (24人 ")	8台 (救急車1台含む)
本 輪 西 支 署	24人 (12人 ")	3台
祝 津 出 張 所	12人 (6人 ")	2台
母 恋 出 張 所	12人 (6人 ")	2台
高 砂 出 張 所	12人 (6人 ")	2台
白 鳥 台 出 張 所	20人 (10人 ")	3台 (救急車1台含む)

消防署の日常の仕事

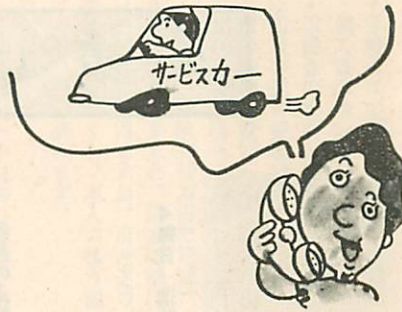
- 一、出勤に備えて消防車の点検、手入れ
- 二、火災に備えての訓練
- 三、消火栓、防火水そう等の点検手入れ
- 四、火事を起こさないよう職場、家庭等の防火チェック(防火査察)
- 五、スムーズな消火活動が困難な大規模建物、密集地域及び高台地域の消火活動の事前研究等
- 六、その他、広報活動、学校、職場等の避難訓練指導など

水道巡回サービス車

気軽に呼び止めご相談下さい

昨年は六月十五日から十二月二十一日まで各地区を巡回し、二千四百十二件のご利用をいただきました。今年も別表の日程で水道巡回サービス車を運行していますのでご利用下さい。

。日曜・祭日を除く月々金曜日までの間、巡回して相談を受けています（冬期間は中止する場合がありますのでご了承下さい）
。巡回曜日覚えてご利用下さい
。直接呼びとめるか、電話（四六一一七内線四六、四七）下されば本部より無線でサービス車に連絡し、あなたの家へ直行します。



▽サービス車の業務は蛇口パッキンの取替

第一回市議会臨時会

原田 一戸 両氏を教育委員に選任

第一回市議会臨時会が、さる四月一日午後一時から開かれ、この議会では、一身上の都合により三月三十一日付で辞められた本市教育委員会委員玉田智雄、宇田川精一両氏の後任者の選任と地方税法の一部改正に伴う市税条例の一部改正の二議案が審議され次のとおり決まりました。

- ▽人事案件
市教育委員会委員に選任
・一戸豊信（株式会社室蘭民報社代表取締役社長）
・原田一洋（原田外科医院長）
- ▽市税条例の一部改正
資本金等の額が十億円以上の法人と五十億円以上の法人に対し新たに税率区分が設けられました。

。簡易なネジ締付などによる水もれ防止
。異常使用水量などの原因調査
。凍結しやすい水道の改善相談と正しい使い方指導
。転入、転出、料金、水圧、赤水などの相談と取りつき
▽費用は
。パッキンの取替、調査、相談、指導等は、すべて無料です
。その他の資材使用の際は、実費をいただきます

巡回コース（日程）

月曜日	絵鞆、祝津、港南、増市、築地、小橋内、緑、東、寿、日の出町地区
火曜日	西小路、沢、幕西、海岸、清水、常盤、中央、高砂、水元、天神町地区
水曜日	幸、本、栄、舟見、山手、入江、新富、宮の森、中島、中島本、高平、知別町地区
木曜日	茶津、母恋北、母恋南、御前水、港北、本輪西、柏木、幌筋町地区
金曜日	御崎、大沢、輪西、みゆき、陣屋、白鳥台、崎守、石川町地区

お宅は大丈夫？

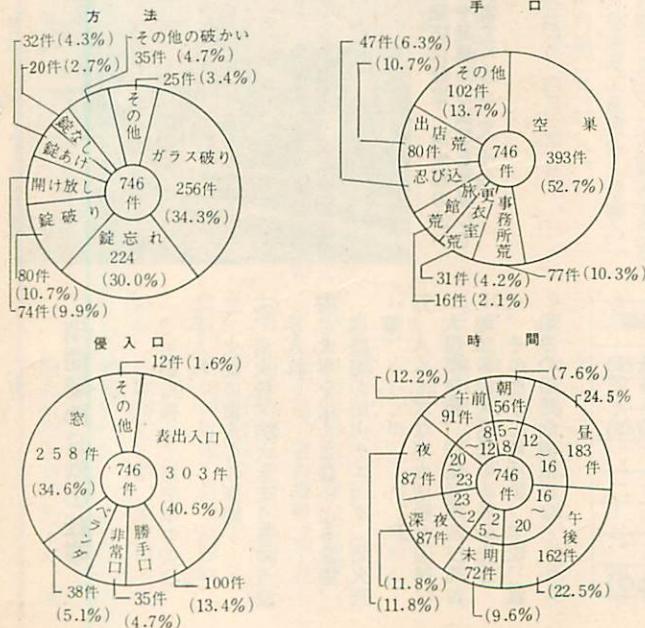
ちよつとのスキを

狙う空巣

室蘭警察署管内の昭和五十二年における空巣などの侵入盗犯は、

侵入盗犯の状況（昭和52年中）

室蘭警察署調べ（件数は室蘭・登別管内）



七百四十六件も発生しています。別表でもお判りのとおり、犯行の方法も被害者の一瞬のスキをねらったり、最近の住宅構造の弱点を巧みに利用するなど、悪質巧妙化の傾向にあり、その空巣等にかかる時間も三〜五分程度と短時間で

この種の犯罪は、皆さんの日頃の生活を直接おびやかすとともに凶悪事件に発展しかねませんので警察でも防犯に万全を期していますが、隣近所が連絡しあい対策をねるほか、新、増築の時、あるいは既設の住宅等の入口や窓などの開口部を再点検し、被害にあわぬようお互い工夫をしましょう。

次に、建築物の開口部に設ける防犯の有効な方法のいくつかをあげますと、

- ワンドア・ツーロック（主錠と補助錠をつける）
- 玄関ドアは、丈夫な施錠に補助錠をつける
- 窓、ベランダなどは、鍵を二重にする
- 内窓等は、外部から見通しのできない所にクレセント（締め金具）等をつける（火災の予防、強風にも効果がある）
- 二、窓格子等の取付
- 三、防犯ベルの設置
- 四、建物の配置は、玄関等の見通しをとりとめて良くする

お子さんを少年団体活動に 参加させましょう



ではないでしょうか。
このような要請にこたえる教育活動の一つが、少年団体活動です。成長期にある子供にとって、仲間

お子さんは、毎日学校から帰ると、何をしていますか。勉強はもとより、時には両親が案ずるような遊びをしたり、手におえないいたずらをして、困らせることもあつてしょう。
また、じつと家の中に閉じこもり、友達とも遊ばずご心配の家庭もありと思えます。
今、もっとも関心を寄せていることは子供の心と体を、健やかに育てるためには、どのようなこと

とともに遊んだり、スポーツに熱中したり、あるいは、仲間と協力して自主的・創造的なさまざまな活動に参加することは楽しいことですが、実は、このような活動を通じて、子供は体を鍛え、耐え抜く意志を養い、また自ら進んで責任を分担し、協力と思いやりの心

を培うなど、生活に必要な知識と技能を身につけていきます。現在、市内で約一万五千人の子供たちが、少年団体活動に参加しています。これらの団体のもつ特色を理解され、ぜひ、お子さんを参加させてはいかがでしょうか。各団体については、くわしくお知らせ

団体名	募集年令	解 説	連 絡 先
ボーイスカウト	小3～高3 男	野外活動をとおして、苦難にうちかつ精神と丈夫な体にきたえます。	・蘭西藤森立城 22-2811 ・輪下木桂 44-2098 ・島中島吉人 44-0231 ・蘭中沼勝美 23-2261
ガールスカウト	小4～高3 女	ガールスカウトの約束とおきてに従い野外活動を主体とした楽しいプログラムがいっぱいあります。	・織笠道子 46-1428
少年パトロール	小5～高3 男・女	交通安全意識の向上や、事故防止運動などに協力する団体です。相互の親睦をはかるための催し物があります。	・島下幸太郎 44-2512
海洋少年団	小4～中1 男・女	子供の時から海に親しませ、海の重宝性を、美しさ、海を身をもって学び、心を身で育つてみまわりたい団体です。	・室蘭海上保安部 管理課内 海洋少年団事務局 23-3131
青い鳥の会	高 校 生 男 女	子供会等にゲーム、ソングを指導したり、ハイキング、キャンプ等を通じて、相互の親睦組織をはめぎまわりたいものがある。	・東川典雄 45-1767
子供会	小1～中3 男・女	子供会とは、日常の遊び仲間を組織し、心身ともに成長するための活動です。子供会活動の中心は、市内の各子供会が、子供たちの自主的な活動の場として、お気軽にご相談下さい。	

お年寄りに親身な 相談相手〃老人相談員〃

現在、市内には、北海道知事から委嘱を受けた老人相談員が二人おり、老人の相談相手として日頃活動しています。

相談員は、お年寄りを対象に各種の相談業務に応じ、必要な指導助言と関係機関の業務に対する協力などのほか、老人に対する敬愛援助思想の普及を図ることを業務としています。

相談員は、個人のことからにしてお年寄りの人格を尊重し、秘密を厳守することになっていきますので、お気軽にご相談下さい。

- ▽老人相談員
- ・工藤徳次郎 (☎435526)
 - ・知利別町二二五—一七
 - ・佐藤益男 (☎25910)
 - ・御前水町一—二一—三十

老人専用居室整備資金を ご利用下さい

市は、昨年に引き続きお年寄りと家族との好ましい関係の維持を図ることを目的として、次の条件で居室整備資金の貸付けを行います
▽申込者の資格

- ・六十歳以上の老人と同居し、あるいは同居しようとする生計中心者で、本市に住居登録をしている人
- ・老人のための居室がなく、又は現在住んでいる家屋が老朽もしくは狭く、自力で居室整備資金の調達が困難な人
- ・市税を完納し、かつ返済が可能

- ・所得制限内であること
- ・扶養家族が四人まで前年の収入が四百五十万円以内(五人目から一人増すごとに四十五万円加算)

- ▽貸付けの条件
- ・貸付金額 一戸当り百万円以内
 - ・貸付利率 年四%
 - ・償還方法 貸付けした日の翌月から元利均等償還十年以内

- ・担保 物的担保が必要でず
- ▽申込期間 五月一日〜十五日
- ▽受付け、問合せ先 福祉課老人福祉係(☎211—一内線四六五、四六六)



出稼ぎされる人へ

傷害保険に加入しましょう

季節移動労働者傷害保険

この制度は、家を離れて働く皆さんの共済制度です。加入しますと就労先で事故に遭われた時、事故の程度により見舞金、医療費、弔慰金などが給付されます。

市では、出稼ぎされる皆さんへの福祉の一つとして、この保険の加入者に、北海道と共に保険掛金の一部を援助し、五十三年度からは援助の額を引き上げました。出稼ぎされる皆さんの加入をすすめます。

▽加入の手続きは
手続きは、出稼ぎされる本人が

行うようにして下さい

。手続きに必要なものは、印鑑と個人負担金(掛金)です

。手続きの場所 市役所労政課

▽市及び道の援助は
。市の援助 最高一千六百八十円

。道の援助 最高 六百七十二円

。例えば、保険金百万円で期間六カ月に加入しますと、掛金総額は三千三百六十円ですが、市と道の援助額を差引くと、本人の払う額は一千八百円で済みます。

▽対象は
一カ月以上一年以内の期間で出稼ぎされる人

。対象業種
製造業、建設業、運送業、鉱業、小売業(生鮮食品)、サービス業(クリーニング業、自動車整備業、公衆浴場業等)

。貸付限度
五十万円以上一千二百万円以内

。貸付率
対象設備価格の八十%以内

。金利 七・三%

。貸付期間
五年以内(一年以内の据置期間を含む)

。申し込み、問合せ先
* 申し込み、問合せ先
商工観光課工業係(☎2111)

一内線三五三)又は胆振支庁商工労働課商工振興係(☎2911)

三内線二九二)へ。

◎申込締切 四月三十日

。対象設備価格の八十%以内

。金利 七・三%

。貸付期間
五年以内(一年以内の据置期間を含む)

-5 265 34 415" data-label="Text">

。申し込み、問合せ先
* 申し込み、問合せ先
商工観光課工業係(☎2111)

くわしくは、労政課(☎2111 一内線三七三)へ問合せ下さい

道中小企業設備近代化資金、機械購入資金の貸付申請受付中

道では、中小企業の設備近代化合理化を促進するため、これに必要な機械、設備の購入、設置にかかる資金を貸付けします。

。貸付率
対象設備価格の八十%以内

。金利 七・三%

。貸付期間
五年以内(一年以内の据置期間を含む)

。申し込み、問合せ先
* 申し込み、問合せ先
商工観光課工業係(☎2111)

一内線三五三)又は胆振支庁商工労働課商工振興係(☎2911)

三内線二九二)へ。

◎申込締切 四月三十日

。対象設備価格の八十%以内

。金利 七・三%

。貸付期間
五年以内(一年以内の据置期間を含む)

。申し込み、問合せ先
* 申し込み、問合せ先
商工観光課工業係(☎2111)

一内線三五三)又は胆振支庁商工労働課商工振興係(☎2911)

三内線二九二)へ。

◎申込締切 四月三十日

。対象設備価格の八十%以内

。金利 七・三%

-5 425 34 575" data-label="Text">

。貸付期間
五年以内(一年以内の据置期間を含む)

対象設備価格の五十%以内
。金利 無利子
。貸付期間
五年以内(ただし、建設業三年以内、公害防止施設十二年以内)
。対象業種 製造業、鉱業
。貸付限度
十万円以上七百万円以内
。貸付率
対象設備価格の八十%以内
。金利 七・三%

。貸付期間
五年以内(一年以内の据置期間を含む)

。申し込み、問合せ先
* 申し込み、問合せ先
商工観光課工業係(☎2111)

- 21日 二、三丁目、港南町二丁目、増市町一丁目、小橋内町一丁目
- 24日 緑町、海岸町二、三丁目、西小路町
- 25日 西小路町、沢町
- 26日 沢町、幕西町、中央町二丁目
- 27日 中央町二、三丁目、清水町本町二丁目
- 28日 本町一、二丁目、舟見町一丁目
- 1日 舟見町二丁目、山手町三丁目、新富町二丁目
- 2日 母恋北町二、二、三丁目、母恋南町一丁目
- 4日 母恋南町一、二、三、五丁目、御前水町一、二丁目、御崎町二丁目
- 8日 大沢町一、二丁目、輪西町一丁目
- 9日 大沢町一、二丁目、輪西町一丁目
- 10日 輪西町三丁目
- 11日 輪西町三丁目、みゆき町二丁目
- 12日 みゆき町二丁目、東町五丁目
- 15日 日の出町三丁目、中島町一、三丁目、宮の森町三丁目
- 16日 宮の森町三丁目、寿町二丁目、知利別町二丁目
- 17日 知利別町四丁目、高砂町二丁目
- 18日 高砂町三丁目、水元町、天神町
- 19日 幌前町、本輪西町四丁目、港北町四丁目、柏木町、崎守町

。申し込み、問合せ先
* 申し込み、問合せ先
商工観光課工業係(☎2111)

一内線三五三)又は胆振支庁商工労働課商工振興係(☎2911)

三内線二九二)へ。

「中小企業相談センター」では毎日、専門の相談員によって中小企業経営全般にわたってのご相談に応じています。電話でのお問合せも含めて、多くの相談が活発によせられています。すべて無料です。お気軽にご利用下さい。

さて、春を迎え、建設工事関係を始めとして、新たな仕事に着手する機会が多い季節ですが昨年度の相談事例の中で、取り引きを始めるときに、きちんとした契約を結んでおこななかったために、トラブルが起きても解決することの非常にむずかしかった

た例が多くみられました。仕事の発注・請負、あるいは商品等の売買にあたって、必要な事項について契約をかわしておくことは「も

ちのち争いの起こる余地を少なくすることが出来ます。このため、有効な契約書を作り、締結するにあたっては、取引の内容や目的を正確に理解し、これらを十分に書面にあらわすことが必要ですが、「中小企業相談センター」では、契約書の作り方取りかわし方についてのパンフレットを用意して、ご相談に応じています。お気軽にご来所下さい。

。申し込み、問合せ先
* 申し込み、問合せ先
商工観光課中小企業相談センター(市役所三階☎2111 一内線三五九)



あなたの健康管理に アドバイス

テレフォン・サービス
23局5151番

テーマ(予定)をお知らせします

▽一日(月)

赤ちゃんとおもちや

▽二日(火)、三日(水)

多汗症

▽四日(木)、五日(金)

赤ちゃんを連れての旅行

▽六日(土)、七日(日)

中年からの食生活(左巻の食事)

▽八日(月)、九日(火)

よい母乳を得るためには

▽十日(水)、十一日(木)

十二日(金)

口内の異常

▽十三日(土)、十四日(日)

長生き運動のすすめ(なわとび)

▽十五日(月)、十六日(火)

一歳からの衣料プラン

▽十七日(水)、十八日(木)

十九日(金)

精神分裂病Ⅱ思春期に多い発病

▽二十日(土)、二十一日(日)

気になる症状(胸に圧迫感)

▽二十二日(月)、二十三日(火)

生まれたばかりの赤ちゃんの抵抗力

▽二十四日(水)、二十五日(木)

二十六日(金)

こうして防ごう尿路結石

▽二十七日(土)、二十八日(日)

顔面神経マヒ

▽二十九日(月)、三十日(火)

はじめての靴

▽三十一日(水)

耳が遠くなる

※なお、平日の九時から十五時までは、「みんなの健康」を放送していますのでご利用下さい。

市民法律相談

4月22日、5月13日

▽相談員 弁護士

▽相談日 四月二十二日、五月十三日(毎月第二、四土曜日)

▽時間 九時~十二時

▽受付 相談日の前日まで

申込み、問合せは、広報広聴課

市民相談室(☎22-111-1内線四一五、四一六)へ。

※相談は無料です。

みろらん

市民ニュース

1HBC・TV5月放送から

◎放送時間と内容

毎週土曜日11時30分から35分まで

6日・空気が非常に乾燥しています

すゝ火の元には十分ご注意ください

下さい

13日・市有地内の耕作や無断使用

は処分されます

・交通事故の多発時期です。

十分にご注意下さい

20日・行楽のシーズン~戸締りは

しっかりと

・第28回測量山山開き

27日・おとしよりに親身な相談相手

手~老人相談員

・市外にお出かけの際には、

タバコは室蘭市内でお買い求め下さい

ゴールデンウィークの ごみ収集日程

ゴールデン・ウィークの「ごみの収集」は、次の日程で行います

五月一日(月)

二日(火)

三日(水・祭)

四日(木)

は、平常どおり収集します。

四月二十九日(土・祭)、四月三十日(日)、五月五日(金・祭)

は、収集しませんのでその間は、絶対にごみステーションに持ち出さないで下さい。

へごみについてのお問合せは

・清掃第一課蘭西事業所(☎22-111-1)

・清掃第一課蘭東事業所(☎22-111-1)

・清掃第一課蘭東事業所(☎22-111-1)

七六六)まで

和裁教室受講生募集

和裁教室受講生募集

和裁教室受講生募集

和裁教室受講生募集

和裁教室受講生募集

和裁教室受講生募集

和裁教室受講生募集

和裁教室受講生募集

和裁教室受講生募集

和裁教室受講生募集

和裁教室受講生募集

和裁教室受講生募集

和裁教室受講生募集

和裁教室受講生募集

和裁教室受講生募集

和裁教室受講生募集

和裁教室受講生募集

和裁教室受講生募集

和裁教室受講生募集

和裁教室受講生募集

・用意するもの

反物単衣、和裁用具

・受付 四月二十日(木)から

電話での申込みは受け付けません

くわしくは、勤労青少年ホーム

(東町電報電話局裏☎22-111-35)

へ。

学習会に参加しましょう

母親科学クラブ員募集

母親科学クラブ員募集

母親科学クラブ員募集

母親科学クラブ員募集

母親科学クラブ員募集

母親科学クラブ員募集

母親科学クラブ員募集

母親科学クラブ員募集

母親科学クラブ員募集

母親科学クラブ員募集

母親科学クラブ員募集

母親科学クラブ員募集

母親科学クラブ員募集

母親科学クラブ員募集

母親科学クラブ員募集

母親科学クラブ員募集

母親科学クラブ員募集

母親科学クラブ員募集

母親科学クラブ員募集

母親科学クラブ員募集

母親科学クラブ員募集

母親科学クラブ員募集

母親科学クラブ員募集

母親科学クラブ員募集

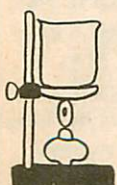
母親科学クラブ員募集

母親科学クラブ員募集

母親科学クラブ員募集

母親科学クラブ員募集

母親科学クラブ員募集



「はかり」

定期検査日程

計量法により、取引き、又は証明に使用している「はかり」は、年一回必ず検査を受けなければなりません。

市では、次の日程で検査を行いますので、もよりの検査場で受検して下さい。

なお、所在場所で受検の大型はかり、光電式はかり等は、計量検査所に申請して下さい。

▽申請先 市計量検査所(☎21-111内線三五八)

〈四月份〉

○十七、十八日 祝津地区サレヒ
○十九日 消防第二分団

○二十、二十一、二十二日 計量検査所

○二十六、二十七日 消防第四分団
消防第五分団

○二十八日 消防第五分団

〈五月份〉

○八、九日 輪西地区サレヒ

○十五、十六日 東地区サレヒ
○十七、十八日 高砂地区サレヒ

○二十四、二十五日 中島地区サレヒ
市体育館

○二十六日 本輪西地区サレヒ
○三十、三十一日 本輪西地区サレヒ

〈六月份〉
○一日 白鳥台地区サレヒ

○五、六日 計量検査所
※検査時間 九時三十分～十五時



6カ月の乳児。 定員 50名 料金 670円

申込方法 室蘭保健所普及課(幸町9-11 TEL22-9131)へ申込み下さい。

〈赤ちゃんと妊産婦に牛乳または粉乳を無料支給〉 市では、生活保護世帯、市民税非課税世帯、所得税非課税世帯の乳児と妊産婦に牛乳または粉乳を無料で支給しています。

ただし、乳児については体重制限があります。 該当者は、印かんと母子手帳を持参の上、衛生課保健係までおいで下さい。

〈無料健康診査制度について〉

1. 妊婦の方は、一般健康診査を妊娠の前期と後期にそれぞれ1回づつ公費で受けることができます。前期分については、母子手帳に挿入されております。又、後期分についても診査ご希望の方は、各サービスセンターにお申し出ください。

詳しくは、室蘭保健所普及課(電話22-9131 内線375)にお聞きください。

場へおいで下さい。)

1. 発熱している人又は著しい栄養障害者。
2. 心臓血管系疾患、腎臓疾患又は肝臓疾患にかかっている人で、この疾患が急性期若しくは増悪期又は活動期にあるもの。
3. 接種液の成分によりアレルギーを呈するおそれがあることが明らかな人。
4. 接種液により異常な副反応を呈したことがあることが明らかな人。
5. 接種前1年以内にけいれんの症状を呈したことがあることが明らかな人。
6. 妊婦
7. 急性灰白髄炎(ポリオ生ワク)、麻しん、風しん若しくはBCGの予防接種を受けた後1カ月を経過していない人。
8. 前各号に掲げる者のほか予防接種を行うことが不適当な状態にある人。

〈3歳児健診〉保健所主催

5月16日 中島地区サレヒ 時間 13:00～14:00
対象 昭和50年3、4月生まれで中島本町から高砂、水元町に居住する幼児。

※室蘭保健所より個人通知いたします。

〈先天性股関節脱臼検診〉保健所主催

5月16日 室蘭保健所 時間 10:00～11:30
13:00～15:00
対象 生後3カ月から

13:00～15:00
※日常生活における健康上の問題、乳幼児に関する養育の上問題、家族計画その他について気軽にご相談下さい。

〈定時予防接種〉

5月実施分 9、16、30日 市役所保健室

10、17、31日 中島地区サレヒ

12、19日 輪西市民会館

11日 白鳥台地区サレヒ

18日 本輪西地区サレヒ
以上時間 13:00～13:45

◎種目

○3種混合 無料

1期、2期、24カ月～48カ月に至る期間に接種。

○破傷風 1カ月間隔で2回接種翌年追加接種。

○日本脳炎 接種時期は5～7月の期間に1～2週間間隔で2回、満3歳以上の道外旅行者におすすめます。

〈生ワク投与〉 無料

5月23日 労働会館

24日 中島地区サレヒ

26日 輪西市民会館
以上時間 13:00～14:45

5月25日 本輪西地区サレヒ

25日 白鳥台地区サレヒ
以上時間 13:00～13:45

対象 3カ月～48カ月

☆予防接種についての禁忌事項(下記に該当する方は接種できませんのでくお読みになってから会

〈乳幼児相談〉 無料

5月9日 輪西市民会館

11日 市役所保健室

22日 本輪西地区サレヒ

29日 中島地区サレヒ
以上時間 10:00～11:00
13:00～15:00

5月10、19日 白鳥台地区サレヒ

以上時間 13:00～14:00

〈6カ月児検診〉 無料

5月23日 中島地区サレヒ

24日 本輪西地区サレヒ

25日 輪西市民会館

26日 労働会館
以上時間 12:30～13:30

対象 昭和52年11月生まれの赤ちゃん。

※対象者には個人通知いたしますが、万一通知書が届かない場合でも受診できますので直接会場へおいで下さい。

〈離乳食講習会〉 無料

6月5日 衛生課輪西分室 時間 13:00～15:00

定員 30人

対象 昭和53年2月、3月生まれの赤ちゃんをおもちのお母さん。

※市衛生課保健係へ電話又は口頭で申込み下さい。

〈母親学級〉 無料

6月7、14、21、28日 会場 室蘭市医師会館

時間 13:00～15:30
※市衛生課保健係へ電話又は口頭で申し込み下さい

〈一般健康相談〉 無料
5月15日 輪西市民会館
以上時間 10:30～11:30

今月は、固定資産税・都市計画税第一期の納期です 納期内に納めましょう