

むろらん



# 市政だより

3月 / 15日

昭和48年 No.312



店員としてのマナーや包装テクニックを学んでいるお母さんたち  
がいます。これは、すぐに役立つ店員教育ということで市が初め  
て短期職業講習会を開いたもので、すでに求人の申込みもどしど  
し……。早くも大きな期待が寄せられています。



市長 長谷川 正 治

市政方針説明要旨

私は、市民最優先の市政確立の決意を堅持し、健康で豊かなまちづくりに専心努力いたす所存であります。

子供と老人を大切に市政

総額二百十三億四千八百八十四万円にのぼる四十八年度の一般会計(百二十億二千万円) 特別会計(九十三億二千八百八十四万円) 両予算を審議する第一回市議会定例会が、二月二十七日に招集され、三月十六日までの十八日間開かれましたが、本会議で、市長は「市民最優先の市政確立」

ちづくり。第三は、市民総参加によるまちづくり。――であります。私は、市民生活と最も至近な政治を預る地方自治体の長として、子ども、老人、さらには、心身の不自由なひとなどに対する福祉の充実を図ることは、今日の責務であると考へ、その前進を図って参る所存であります。

第二の基本指針としてあげました健康で豊かな市民生活のおくれをまちづくりであります。物価の解決を前提としなければなりません。昨年来、消費者物価はもろろん卸売物価も急騰を続け、市民生活に著しい圧迫を与えているところであり、地方自治体としても市民生活を守る立場から、積極的に物価抑制策を推進することも重要であり、本市としては、自主財源の伸び悩みと行政需要の増大により緊迫した財政事情にあります。昭和三十八年度における使用

料金等は据置くことを前提とし市以外の機関における公共料金の値上げに対しても、積極的に抑制方の努力をいたす所存であります。また、環境汚染から市民生活を守ることも、産業公害の発生している本市としては、重要懸案であります。このたび、市長の権限において実効性のある行政指導を発揮できる政令市への指定が確定となり、公害問題を再認識して実効のある公害行政を推進する決意であります。

に努力する。と所信を述べ、「子どもとおとしよりを大切に市政」「健康で豊かな市民のまちづくり」「市民総参加によるまちづくり」の三本柱をスローガンにした「市政執行方針説明」を行ないましたので、その要旨をひろってみました。

次に、具体的な施策についてその大要を申しあげたいと存じます。まず、市民福祉向上であります。第一は、子どものための対策でございますが、三才未満児医療費の無料化であります。道においては、所得制限、適用制限をつける模様であります。私は、すべての制限を付加しないで実施いたすことに決断した次第であります。また、インフルエンザの予防接種についても無料化を図り、さらに、高砂地区に児童館を建設、私立保育所の運営費助成の増額を図るなど、児童対策の充実を進めて参ります。

三才未満児の医療費無料化 公害監視測定体制の強化

おとしよりのための対策といったしましては、単身者向老人住宅を初めて建設いたしますとともに、単身老人世帯にインターホンを設置し、市民のご協力をいただきながら単身老人に愛の手をさしのべおとしよりの生きがいのために、老人福祉バスの新規購入と老人クラブ運営費の増額を図って参る所存であります。つぎに、心身の不自由な方々のために、国、道に先がけて、四月から医療費の完全無料化を実施し加えて、他市町村でも前例のまれな二十才未満の重度心身障害者に対する画期的な福祉手当を創設、

大幅な施策の充実を図った次第であります。

また、市民期待の総合福祉センターの建設については、四十八年度において調査を行なうこととしました。

一方、公設小売市場の初の建設をいたしますとともに、標準小売価格制度や消費者モニター制度の徹底と消費者活動の育成につとめて参ります。

次に、労働者の福祉対策であります。賃付金の増額を図り、高令者就労対策や若年労働者の雇用対策等につとめ、行政機構における体制を強化し、労働対策協議会等を通じて対応していく所存であります。

第二は、公害防止と市民の安全確保であります。

公害防止につきましては、各種測定器具の購入を行ない、監視測定体制を強化するとともに、健康調査、診断を実施して参ります。

また、産業公害の防止につきましては、公害防止協定を軸に、公害の積極的防止対策を企業に求め、その実効性を高め、さらに、胆振地方環境保全対策協議会等を通じて隣市町村との協議を深めながら広域公害防止に対処して参る考えであります。

なお、テレメーターの移管、試験室の設置、さらには、電光掲示板の設置等は、政令市の指定ならびに公害防止計画作成特別地域の指定時期にあわせ実施いたす所存

であります。

一方、緑の空間の形成のために市民の森の造成に着手し、公共施設等の緑化と街路樹の植栽、企業内の緑化を強力に促進して参ります。

つぎに、市民の安全を図るために歩道の築造と交通安全施設を充実し、とくに、明るく安全なまちづくりをめざし、市民の自治活動による街路灯の電灯料および設置費の助成について一定基準まで無料化を図り、増額改訂をいたしました。

第三は住みよい生活環境づくりであります。

まず、下水道事業につきましては、都市河川、都市下水路をふくめた広域的総合排水計画を策定し

事業の進捗に努めたく存じます。

道路網の整備については、都市計画道路および一般市道の幹線にあわせ、市民要望の強い生活関連道路の整備につとめるとともに、私道整備助成の充実を図ります。

その他、一般公園についても、緑化事業の推進にあわせ、計画的に整備して参ります。

つぎに、快適な環境づくりと美しいまちづくりをめざした市街地再開発であります。総合的な市街地再開発を促進する立場から、本年度の基本構想に基づき、四十八年度は、地元市民ならびに議会とも十分なる協議の上で、關西中央地区の基本計画を策定いたす考えであります。

## 児童機・イスをスチール化 市民総参加の市政確立

第四には、教育文化の向上であります。

まず、学校建設については、中島小学校の改築継続事業を、四十八年度をもって完成させるとともに、本室蘭中学校を独立校舎として建設し、一方、四十九年度の開校を目標に、仮称港南小学校の建設に着手するほか、本室蘭小学校の増築、さらに、成徳中学校、港北中学校の改築に対処し、校地の造成を進める所存であります。

また、児童、生徒の机、椅子を四十八年度において、全校のスチール化を実施いたしますとともに

幼児教育の充実については、市立幼稚園を明年度に建設し、あわせて幼稚園就園奨励補助の増額をいたす考えであります。

市民文化、市民スポーツの向上については、まず、郷土館とテニスコートの建設に着手いたす考えであります。その他、市民会館の機能回復のための整備、青少年の家の整備をはじめ、各施設のもつ目的を十分にふまえて、機能の充実を進めて参りますとともに、關東地区の学校解放、新成人の海外派遣助成を新たに実施いたす所存であります。

五番目には、活力ある産業機構の拡充であります。

中小企業対策としましては、各種融資制度の効率的活用を図り、さらにきめ細かな育成指導に努めますとともに、商店街振興指導を含めた市街地再開発を促進して参ります。

農水産業対策としましては、家畜診療所の移転改築のほか草地改良等の営農改善助成を行ない、イタンキ船入潤、ポンモイ船揚場の整備促進にあわせ、浅海養殖事業等の推進を図り、近代的な一次産業の養成に努力したいと存じます。

つぎに、室蘭港の整備であります。明年度は、さらに南外防波堤の建設にあわせ、崎守埠頭の大型岸壁、ならびに、崎守地区臨港道路の建設着手と荷役機械等の整備に努め、港湾機能の充実を図って参る所存であります。

つぎに、観光開発であります。観光開発は、都市計画や港湾等、総合的な検討が必要であります。現在委託中の観光診断を待ち、具体的成案を得次第、市民ともども進めたいと存じます。

第六は、都市機能を高めるための施策であります。

今後は、白鳥大橋の建設を核として、室蘭新道の延長、本輪西バイパスの建設による環状道路網の確立に全市民の協力をいたいただき努力いたす考えであります。

つぎに、地域住民の日常生活圏の拡大に対処して広域行政の展開であります。明年度も、総合的な都市計画の策定、さらには、成人病予防の共同事業化等、具体的な行政需要に対応した広域行政の推進を図って参る考えであります。

最後は、自治意識の高揚と行政の近代化であります。

住民自治活動の育成費、ならびに自治会館建設資金融資貸付金の増額などを図り、新しい地域社会の基盤づくりを進めて参ります。

また、青空対話を、従前の地域職域対象に、市内各分野で活躍されている諸団体を加えて実施し、市政と市民を結ぶ広聴活動の拡充を図るとともに、支所、出張所の地域センター化を実現し、住民自治の高揚と市民総参加の市政確立に努めて参ります。

一方、全国的土地ブームの傾向から、土地開発公社を設立し、緑化空間、レクリエーション用地等を積極的に先行取得し、効率的な行政執行に資して参る所存であります。

# 教育だより



## 可愛いお子さんの入学式も間近 身じたくは自分でする ことを教えましょう

かわいいお子さんが、元気に入学する姿をみますと、とてもうれしいものです。

ところで、あと数日に迫った入学式を前に、入学の準備はできましたでしょうか。

毎年、通学に不慣れなため、新入学児童の交通事故も多いことですので、交通信号機の見方や横断歩道の渡り方、安全な通学路など十分に教えてあげましょう。

- また、お子さんが一人で自分のことができるように、つぎのことも教えてあげましょう。
- 自分のものは、自分でかたずけるようにすること。
- 衣類は、自分で着たりぬいだりするようにすること。
- また、ぬいだものは、きちんとたたむことを教えてあげましょう。
- 名前をよばれたら「ハイ」と返事をする。

## お子さんの問題で悩んでおられる方は お気軽に教育相談室へ

### お子さんの問題で悩んでおられるお母さん方はお任せせんか。

- このごろ親のいいつけに反抗が発が強すぎる。
- よい友達をーと思うが、どうも心配だ。
- 家庭のしつけや学習のさせ方に不安がある。
- おじいちゃん、おばあちゃんがとてもよくめんどうをみてくれるのだが、しつけの面で不安がある。
- など、子どもをもつ親として、いろいろな不安もあることでしょう
- 特に、内気であり両親に相談しない子どもの場合は、学校で、担任の先生などとよく話し合ってみられてはいかがでしょう。
- また、お子さんの問題で悩んでおられる方にアドバイスをするため、市立教育研究所で「教育相談室」を設けておりますので、お気軽に相談ください。
- 軽に相談ください。
- この相談室では、これらのほか
- 学習がほかの子どもについていけない。
- ドモリやおもいきって話すことができない、発音もはっきりしない。
- おねしようをしたり、悪いくせがなおらない。
- 知能検査、性格検査、精神的問題、教育環境などの問題を、専門の先生と相談できるようにしております。
- 教育相談の問い合わせは、つぎのところにしてください。
- ▽市立教育研究所教育相談室△
- ・相談日 毎週月曜日～金曜日
- ・時間 午前九時～午後四時
- ・場所 文化センター二階
- ・電話 二局三一五六
- ・申込み はがきか電話で希望の日時を連絡ください。

## 初入学の受け付けは 4月2日に各学校で

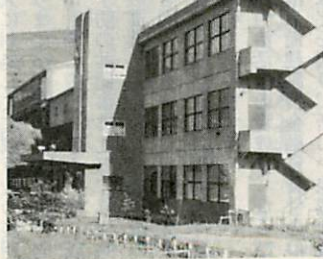
初入学の受け付けは、四月二日(月)に各小学校で行ないます。

初入学児童のおられる家庭は、お子さんを連れて学校で受け付けをしてください。

なお、入学通知書を受けなかった方、また、なくされた方は、受け付けに来てください。

※お子さんが病気で出席できないときは家族の方で結構です。

## 学校紹介



### 室蘭啓明高等学校

室蘭啓明高等学校は、市立の定時制高校。昭和二十三年十月道立栄高校の分校として発足、四十一年九月、独立新校舎ができるまでは「鶴ヶ崎高等学校」とよばれていました。

今、この学校では、高校としての定時制教育はいかにあるべきか、という課題を掲げ、精力的な実践活動を続けており、全国定時制教員を対象とした公開研究会を過去五回開催、今年も

六回目の研究会が開かれるなど全国教育界に注視されています。

また、芸術教育も盛んで、詩集の発刊や、デパートのギャラリーなどで開かれる「啓明展」は、みなさんから好評を得ています。

入学式や卒業式も独得のものがあり、新しい学校行事の持ち方にも、教育界の話題となっております。今年中に、その実践を著書にして出版されようとしております。



## 開館10周年を迎える

少年科学館では、その年輪にふさわしい記念行事や催し物を企画し、みなさんの期待にそえるよう準備をすすめております。みなさんのよいアイデアがありましたら科学館へお寄せください。

道内の科学館で第一号として開館した「青少年科学館」は、今年で十周年を迎えました  
東北・北海道一の規模といわれる  
室蘭の青

### 新しい展示品の お知らせ

#### 光の屈折と反射

おや不思議？ 人形を男女二体おきプリズムを回転させると人形の首のすげかえが見られます。実験してみましょ。このほか、テレビの天気予報に使われている雨や雪が降る様子などが良くわかる偏光板の原理を応用したものや、人工衛星、無人灯台などにも使われている太陽電池のしくみを知る

#### 展示品。

また、自作品として電気的基础オームの法則を調べる実験装置など目下製作しております。

### 新入学児童無料招待 科学技術週間優待 引についてお知らせ

新入学児童のみなさんを四月一日(二十九日)まで全館無料にします。また、科学技術週間に記念して四月十七日から四月二十二日まで小学生全館二十円、中学生全館三十円に優待割引します。

### 宇宙の いざない プラネタ リウム

スモッグで汚れた空、美しい星空が日一日と遠くなっています。そんなとき、プラネタリウムは、美しい無限の神秘をひめた星空へみなさんを案内してくれます。二十世紀は、人類が地球をはなれて無限の空間へ旅を試みる科学の時代です。  
科学館のプラネタリウム室では、わたくしたちの日常生活からは、少し縁遠いと思われる星や月、大宇宙について、毎月いろいろなテーマで放映しております。

### 植物の 勉強には 温室 野草園で

温室は、熱帯、亜熱帯植物が、四季おりおりに花を咲かせ、極楽鳥花、ブーゲンビリア、ハイビスカス、タコノキなど、南国情緒の豊かな緑のオアシスです。  
隣接の野草園には、室蘭周辺の野草植物を三百四十余种を植え、小中学校の理科の教材園として広く利用されております。  
また、緑化運動の一環として、さつき展、盆栽展などを開くほか植物頒布会も行ない、みなさんに好評を得ております。  
今年の植物頒布会は、四月と五月の二回行なう予定です。



## 科学クラブ員を募集

科学館では、青少年科学クラブ員を募集しております。  
希望される方は、費用を添えて四月三日から八日まで科学館に申込みをしてください。  
なお、申込み先着順で定員になり次第、期間中であつてもしめきりしますので早めに申込みをしてください(申込み用紙は科学館にあります。)

#### ▲開講要領▼

- 1 期間 四月中旬から来年三月上旬まで
- 2 場所 科学館実験室
- 3 実験日と時間  
小学校(五・六年生)  
・土曜日(A班)  
十四時から十六時まで  
・日曜日(B班)  
九時半から十一時半まで  
・日曜日(C班)  
十三時から十五時まで
- 4 実験回数  
中学校  
・日曜日(中学一年生)  
九時半から十一時半まで  
・日曜日(中学二年生)  
十三時から十五時まで  
\*実験日は小学校は隔週一回、中学校は毎週一回の実験で、班別などは後日、本人に通知します。
- 5 実験内容と指導  
各分野にわたる理科の実験実習で、教育委員会が委嘱した小、中学校の理科担当の先生に、科学館の職員が協力して指導します。
- 6 募集人員  
・小学校五年生……一五〇名  
・小学校六年生……八〇名  
・中学一年生……若干名  
・中学二年生……三十名
- 7 費用(年間)  
・小学生……六〇〇円  
・中学生……一五〇〇円  
\*なお、くわしくは科学館(二一〇五八)へお問い合わせください  
☆ また、科学館では、お母さん方を対象とした母親科学クラブ(五月上旬開講予定)と、中学生を対象とする自然に親しむ野外学習、夏休み科学クラブ(七月下旬開講予定)の準備をしています。

# 図書館

## 新刊図書

### ご紹介

図書館では、みなさんによるこんでいただける図書類をそろえて利用をお待ちしております。  
読書や勉強にどうぞご利用ください。  
チムと、ゆうかな  
なせんちようさん  
日本人とは何か、の二冊の本を、皆さんにご紹介します。

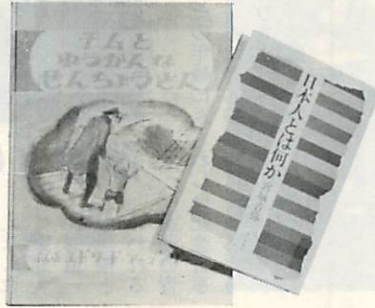
## チムとゆうかな せんちようさん

E・アーディゾーニ文  
瀬田 貞二 訳  
(福音館書店)

チムはうやは海岸に住んでいたチムの夢は船乗りになることであつた。ひまさえあればボートのおじさんやマクフエ船長のところに行つて船の話の話を聞けた。両親に「船乗りになりたい」と言つたら、小さすぎるからだめと言われる。ある日、ボートのおじさんにつれられて大きな汽船を訪れる船に乗りたがために、積荷の影にかくれる。船が出航してから、船長にみつかつて叱られ、船の雑用をさせられる。しかし、なれて

くると、誰れにも重宝がられるようになる。

ある日、海が荒れ出し、真夜中になつて船は座礁し、船員達はチムを忘れて逃げだす。しかし、船長は残っていた。いよいよ最期というとき、救命ボートがやってきて間一髪助かつた。船長とチムが家に着くと、両親、ボートのおじさん、マクフエ船長を迎えてくれた。船長は事件のいきさつを話しかつた。船長は航海にもチムをつれていきたいといふ。



## 日本人とは何か

宮城 音 弥 著  
(朝日新聞社)

日本民族はどこから来たか、この国の風土や社会は日本人形成にどんな影響を与えたか、日本人気質の特徴は、

第一に、郡盲象をなでるに似て自分の狭い専門だけからの日本人を考察する傾向があることである

第二に、一つの標語で日本人の特徴をあらわそうとする傾向があることである。それは日本人は人情に厚く、繊細な感情をもち、自然を愛好し、「甘え」を精神的特質としていた国民である。しかし一面において、人情があることと残虐であること内面的であることと好奇心が強いことなどは矛盾している。

第三に、多くの日本人論には、明治以来の政治教育にもとづいたものがある。日本人は、日本列島に住み、他から隔絶され、代々ここで生活し、このルツボの中で育つていくから「自分の国」という意識をもちやすいし、事実もつて

第四に、現代の日本人を考へて、これを有史以来の日本人の性格とみなす説もある。それはヨーロッパよりおくれつて社会が近代化したといふこと、資本主義がおくれつて出発して、急激に発達したといふことは現代日本人を語るべき忘れることのできないものである。

第五に、不完全なコトバの使用が誤つた考へをもたらししている場合がある。たとえば、日本の流行歌には憂うつについてのコトバが多いという指摘(南 博)はまちがつていない。などと心理学的観点から解明した著者一流のユニークな手法で日本人論を述べているのがこの本です

## 図書館の利用について

市内に居住する方は、誰れでも図書の貸出手続(身分証明書又はパス定期、運転免許証を提示)を受けられます。館外で閲覧することが出来ます。貸出料は無料ですのでご利用ください。  
▽貸出冊数と貸出期間  
一人三冊まで、八日間貸出  
▽開館時間  
十時から十六時三十分まで

▽休館日  
毎週月曜日、祝日、毎月末日(図書整理日) ばく書期間、年末年始は休館します。  
(輪西分室は毎週日曜日休館 開館時間は十三時から十七時までです)  
▽児童室の開館時間  
十三時から十六時三十分まで(春、夏、冬休み期間中は十時から十六時三十分まで開館します)

## 体育館

### 美容と健康づくりは スポーツサークルへ

市体育館では、少年の健全な育成とスポーツの普及を図るため「少年スポーツ教室」と、主婦の美容と健康づくりに「婦人スポーツサークル」を開いております。ふるって参加ください

- ▽少年スポーツ教室▽
  - ▽種目(毎週)
    - 火曜日 バドミントン、剣道
    - 木曜日 バレーボール、卓球
    - 金曜日 バスケケット、柔道
  - ▽対象
    - 小学校四年生以上、中学生
  - ▽開講時間 十六時～十八時まで
  - ▽料金 一回につき三十円
- ▽婦人スポーツサークル▽
  - ▽種目
    - バドミントン、卓球、バレーボール、体操、バスケケット
  - ▽対象
    - フォークダンスなど
  - ▽開講日と時間
    - 毎週火曜日、金曜日、十時～十二時まで
  - ▽料金 一回につき五十円
- ※少年スポーツ教室、婦人スポーツサークルに参加を希望される方は市体育館(四一七五二二)に申し込みください。  
また、みなさんの体力づくりをする運動具などもそろえておりますので気軽に利用ください。

# 婦人学級に参加しましょう

学級生募集



市教育委員会は、市内に住んでおられる婦人を対象に、つぎのとおり「婦人学級」を開講しておりますのでお気軽に参加ください。

受講を希望される方は、市教育委員会社会教育課（市内柴町二一四〇七）に申込みください。なお、はがきで申込みされる方は、住所、氏名希望学級名を明記してください。各学級とも定員五十名ですので、定員になり次第締め切ります。またテキスト使用が決まっている学級は各自でテキストを求めてください。

※各学級の内容はつぎのとおりです。学級についての問い合わせは、市教育委員会社会教育課におたずねください。

## ◆婦人学級一覧

学級名	対象	学習テーマ	専任講師(予定)	期間:時間	学習日	会場	テキスト
幼児家庭教育学級	幼児をもつ親	幼児期の発達と家庭教育	市内一般講師	4月~2月 (月1回) 10~13	第3週月曜日	文化センター	
					第2週木曜日	中島支所	
					第3週木曜日	本輪西支所	
初等教育学級	一般婦人	児童心理学 一般教養	室蘭児童相談所 所長 榎本 能男	4月~1月 (月2回) 10~13	第2週金曜日 と 第4週金曜日	文化センター	子どもの性格教育 金子書房 新他 依田 ¥500
					第2週月曜日 と 第4週月曜日	文化センター	心理学入門講座 「現代青年の悩み」 大日本図書 宏著 ¥360 津留西平 直喜
中等教育学級	一般婦人	青年心理学 一般教養	文化女子大 室蘭短期大学 講師 川崎 徹	4月~1月 (月2回) 10~13	第2週月曜日 と 第4週月曜日	文化センター	心理学入門 岩波新書 博著 ¥180
					第1週火曜日 と 第3週火曜日	文化センター	社会心理学入門 岩波新書 博著 ¥180
高等教育学級	一般婦人	社会心理学 一般教養	室蘭工業大学 講師 大橋 英寿	4月~1月 (月2回) 10~13	第1週火曜日 と 第3週火曜日	文化センター	社会心理学入門 岩波新書 博著 ¥180
女性中央講座	一般婦人	古代日本文学 (蜻蛉日記)	室蘭栄高校 教諭 上谷地光男	4月~3月 (月1回) 10~13	第2週水曜日	文化センター	未定 (後日決定)

## 少年団活動

ぜひ参加してみませんか!

現在、市内で約一万二千人の少年たちが各種の少年団体に入って活発な活動をしております。

近年は、少年たちが近所の友達といっしょに自由に遊ぶ姿がだんだんと少なくなってきましたが、こうした遊びが十分にもたれるようにすることが、少年期の大切な課題です。

少年団体は、この遊びの仲間が次第に拡大され組織化したもので活動も、少年が地域社会でさまざまな経験をもつことによって、家庭や学校には期待しにくいものを体得するところに独自の意義をもち、年令の異なる集団での役割分担や協同意識にたつ生活訓練、自然の中での遊びと鍛練、興味、関心の持続的追求などが重視され、すべての活動が少年の自発性によって展開されるところに特色があります。

現在市内には、地域子供会、ボーイスカウト、ガールスカウト、海洋少年団、少年パトロール会、青い鳥の会などの団体が活動しておりますので、これらの団体の持つ特色などを理解され、ぜひ、お子さんに参加させてはいかがでしょうか。

団体についてのお問い合わせは市教育委員会社会教育課（二一九四〇七）におたずねください。

# 太平洋岸回り新幹線鉄道 促進期成会の総会開かれる



北海道新幹線鉄道の太平洋岸回りルートを決めるために、胆振、日高管内の四市二十一町村と千代市、恵庭市を含めた六市二十一町村で構成する「太平洋岸回り

促進期成会」の総会が、さる二月二十二日東京の都市センターホテルで開かれました。この総会では、期成会の会員をはじめ国会議員、国鉄、鉄建公団、地元大手企業の本社などから、多数の来賓が出席して、北海道新幹線鉄道の太平洋岸回りルートの早期建設を強力に促進することを決議し、今年六月ごろ鉄建審議会ですべてのルートを決める前に太平洋岸回りルートの実現をめざして総会を終えました。

北海道新幹線鉄道建設促進期成会」の総会が、さる二月二十二日東京の都市センターホテルで開かれました。この総会では、期成会の会員をはじめ国会議員、国鉄、鉄建公団、地元大手企業の本社などから、多数の来賓が出席して、北海道新幹線鉄道の太平洋岸回りル

## 踏切の無理な通り 抜けは事故のもと

踏切事故のほとんどは、警報機がエンストなどで動かなくなったときに、まよわず列車を停止させる手配をしてください。列車を停める場合は、踏切に設備してある非常ボタンが発煙信号機を使用してください。

また、これからは線路上の置石による事故も多くなります。子どもたちを線路で遊ばさないようにしましょう。

## 計量法改正で解説 研修会を開きます

四月から「計量法」が改正されます。

市計量検査所では、計量法改正にもなう解説研修会を、つぎのとおり開きますので聴講ください  
▽とき 三月二十三日(金)  
午後一時から

▽ところ 文化センター会議室  
▽講師 道および市計量検査所の職員

※くわしくは、市計量検査所におたずねください。(二一—二一—)

## 排水設備技術者 資格試験を実施

排水設備技術者(責任技術者と技能者)の資格試験を、四月下旬に行ないます。

受験希望者は、三月三十一日までに市役所下水道課(二一—二一—)におたずねください。

なお、受験資格などくわしくは市役所下水道課(二一—二一—)におたずねください。

## 児童手当の請求手続き は三月三十一日まで



### <定時予防接種>

・時間…13.00~14.45  
毎週火曜日 市役所保健室  
水曜日 中島支所  
木曜日 衛生輪西分室  
金曜日 本輪西支所  
" 市役所保健室  
(4月からは火曜日のみ)

3月29日 白鳥台出張所  
時間…13.00~13.45

### ◆種目

・3種混合…生後3か月以上の方(無料)  
・種痘1期…生後6か月から24か月の乳幼児(無料)  
・種痘2期…小学校入学前6か月以内の幼児(無料)

・ジフテリア…小学校入学前6か月以内の幼児(無料)  
・インフルエンザ…満3歳以上の方(有料)  
3~5才90円 6~14才100円 15才以上240円  
※インフルエンザの予防接種は3月いっぱいまで終了。

### <乳幼児相談>無料

・時間…9.40~11.00  
3月20日 市役所保健室  
22日 衛生輪西分室  
27日 市役所保健室  
29日 衛生輪西分室  
4月3日 市役所保健室  
5日 衛生輪西分室  
6日 本輪西支所

しめきります。

### <離乳食講習会>無料

4月2日 衛生輪西分室  
・時間…13.00~15.00  
・対象…昭和47年11・12月生まれの赤ちゃんをお持ちのお母さん。  
・申込…市衛生課保健係へ申込みください。定員30名でしめきります。

### <母親学級>無料

4月4・11・18・25日  
・場所…衛生輪西分室  
・時間…13.00~16.00  
・申込…希望者は市衛生課保健係(2-1111)に申込みください。定員30名になり次第

### <家族計画相談>無料

4月9日 衛生輪西分室  
・受付時間…10.00~10.30  
※近く結婚予定の方はぜひ受講ください。

## みんなの合いこば 市民憲章

きまりを守り、教養を深め、文化の  
かおりあふれるまちをつくりま