



みんなそろって明るく楽しい環境に

卒業期を迎えてノ

深い愛情で指導を

青少年が

悪に染まらないように

「卒業を迎えた子どもにあたたい思いやりを」

子どもにとって大事な進学、就職シーズンがやってきました。

進学、就職は子どもの将来を決めるたいせつな問題です。それだけに進学に失敗した、就職が決まらないといった悩みは深く、考えあぐねたすえ目的もなく家をとび出す、非行に走るといったことが起きがちです。また、就職が決まった少年も、その安心や解放感からつい気がゆるみ、喫煙、飲酒といった不良行為を行ないがちです

このように、不安定な時期にある子どもさんを非行に走らせないため、家庭内では、子どもさんの悩みをいっしょに考えてやり、あやまった道に落ちないようあたたかい手をさしのべてあげるようにしましょう。

毎月5日は

「青少年の日」

青少年の
団体活動を
すすめよう

自動車事故と健康保険の利用 損害賠償の請求について

★ 交通事故による「けが」の治療には、健康保険を利用することができ、あとで保険給付を受けた額を保険者側から請求され、いろいろ問題が起きています。そこで、おもな問題点を、次のような問答形式でお知らせすることにしました

問い……自動車事故で、けがをしたが、健康保険で病院にかかることがあるか。

答え……かかることはできますが、その時に、被害の状況などを必ず保険者（国保の場合は、市町村）に届けなければなりません。

問い……健康保険でかかったとき、保険給付を受けた金額をわけて請求されるというが、どうでしょうか。

答え……健康保険では、けがの原因が、第三者の行為によって行なわれたものであるときは、保険給付した額を、あとで当事者へ請求します。請求先は加害者がほとんどですが、被害者であるときもあります。被害者であるときも「請求」がくるというは、どういふ場合なのか。

問い……では、第三者の行為によって、保険給付を受けたときは必ず当事者のどちらかにこの請求がくるか。

答え……事故が、ひき逃げであるか、被害者が加害者から損害賠償を受けたとき、その時点からの診療費について、被害者が請求を受けます。請求額は、その損害賠償額が限度です。

問い……健康保険でかかった場合と一般でかかった場合では料金に差があるのでしょうか。

答え……健康保険でかかった場合と一般でかかった場合では料金に差があります。このため当事者の間に、あとでいろいろな問題が生じてきますので、特に重傷を受けたときなどは、最初から健康保険扱いにした方が、得策だと思います。

問い……「けが」がなわり、双方の問題が解決したあとで、思わぬ後遺症がでる場合があるか、そのとき健康保険で病院へかかったら、どうなるか。

答え……示談成立までの損害賠償の請求額は変わりません。しかし成立したとき以後については、その示談の内容によって決められます。

問い……示談が成立したときは、示談の判決などによりいろいろと計算され、一部請求の場合もあります。

問い……示談が成立したときは、示談の判決などによりいろいろと計算され、一部請求の場合もあります。

問い……示談が成立したときは、示談の判決などによりいろいろと計算され、一部請求の場合もあります。

問い……示談が成立したときは、示談の判決などによりいろいろと計算され、一部請求の場合もあります。

問い……示談が成立したときは、示談の判決などによりいろいろと計算され、一部請求の場合もあります。

問い……示談が成立したときは、示談の判決などによりいろいろと計算され、一部請求の場合もあります。

問い……示談が成立したときは、示談の判決などによりいろいろと計算され、一部請求の場合もあります。

防火メモ

火災で最も恐ろしいことは、焼死すること、焼死事故のほとんどが、煙を吸って倒れてしまったためです。

△火よりも早い煙▽

○…火災のときは、煙は火よりも早くのび広がります。

原因では、だいたい一分間、横に三メートルから六十メートル、階段など上方向へは百五十メートルから三百メートル走ります。

△火災感知器と避難のみち▽

○…ガス中毒にならないうちに

煙は猛毒▽

○…煙の中には、一酸化炭素ガスが含まれており、火災のときは、六～七パーセントにもなります。

△煙は猛毒▽

○…煙の中には、一酸化炭素ガスが含まれており、火災のときは、六～七パーセントにもなります。

△煙は猛毒▽

○…煙の中には、一酸化炭素ガスが含まれており、火災のときは、六～七パーセントにもなります。

見直そう煙の恐ろしさ

火災が起きたとき、ベルで寝ている人を起します。

○…火災のとき逃げ道がなく、焼死した例がありますので、常に消火や警報の備えと共に非常口、避難はしご等の備え

○…火災のとき逃げ道がなく、焼死した例がありますので、常に消火や警報の備えと共に非常口、避難はしご等の備え



(市消防本部から)

分譲地

みゆき町団地11区画
沢 町B " 15 "

宅地分譲中

(室蘭振興公社)

電話②1111

青少年科学館の臨時休館について

青少年科学館は、新年度開館準備のため、つきのとおり臨時休館します。

▽休館期間 3月21日～4月1日 (4月2日から開館します)

“建てよう住宅、なくそう違反”

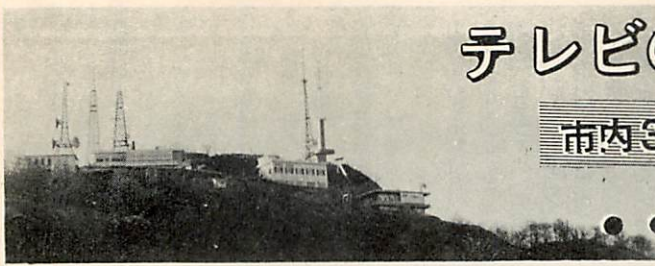
- 建築工事は必ず届け出を
- 住宅の新築・増改築のご相談は 市建築指導課 (市役所4階) へ



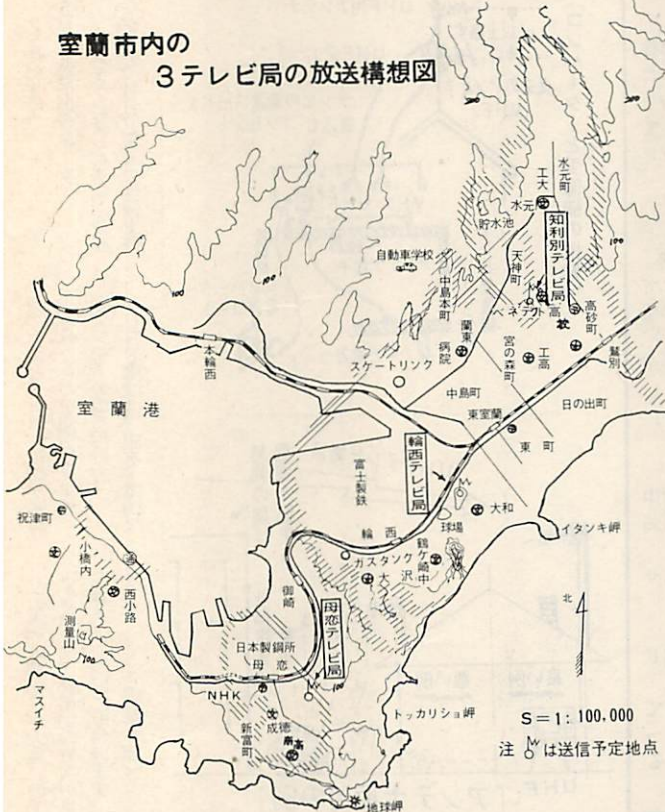
テレビの難視聴地区解消へ

市内3か所に中継局(NHK)を設置

●●7月に開局の予定●●



室蘭市内の
3テレビ局の放送構想図



- ◇ 室蘭市内は、丘陵地が多く、そのため、テレビ画像の見えにくい場所が数地区あり、世帯数にして約四、〇〇〇にも達しています。
- ◇ これまでに、難視聴改善の要望が、NHK放送局にも出され、また市民の声として、数多く寄せられており、市でも関係局に対したびたび陳情してきましたが、このほど七月開局をめぐりに、中継局(NHK)の設置がまきまりましたので、概要をお知らせします。

難視聴の解消には

難視聴地区の中には、テレビがよく受信できる山上などに親アンテナをたて、有線で映像を配給するテレビ共同受信施設が、NHKの助成で設けられている所もありますが、故障を起したり、施設を維持する経費を、加入者が負担

しなければならず、また配線戸数を増加するにも種々の制約があり、抜本的解決法としては、中継局(サテライト局)の建設が最も効果があることになりました。

建設計画

この中継局の建設については、43年度NHK建設計画の優先局として、室蘭放送局の中継局三か所が、一挙に建設されることになり七月開局を目標として、いろいろ

この建設計画では、複雑な市内の地形上、知利別、輪西、母恋の3テレビ局を設置し、従来室蘭測量山放送所からの電波が届きにくかった地区の方々に、きれいな映

像を送ろうというもので、それぞれの中継局の放送範囲は、大略別図のとおりです。

3局は、ともに測量山からのテレビ番組を自動的にキャッチしてこれをそれぞれの割当てられたチャンネルに直して放送する無人テレビ局ですが、3局のチャンネルは既設の測量山テレビの2、7、9、11のチャンネルと混信など、受信上の障害を起さないようにつける関係上、最近話題となっているUHF電波(極超短波)が使われる見込みで、知利別テレビ局のみは従来の受像機で受信できるVHF・チャンネルの使用が可能の見込みです。

建設されるテレビ局の種類

3局ともNHKの総合、教育の二つのチャンネルが放送されます。今後の受信の状況などによって逐次HBC、STVなども建設される見込みですが、今のところは未定です。しかし、次に述べる受信設備をしておけば、今後新しくされる電波もそのまま受信できます。

新しい電波を受けるには

1 知利別テレビ局

VHFチャンネルを使用するため、通常使用しているようなアンテナで受信できますが、局地的な放送局のため出力も小さく、良好に受信するには、5素子全チャンネルアンテナの使用が標準となります。(次ページへ続く)

働きながら学べる

NHK学園高等学校へ！

学園の性格と特色

- ◎ 働きながら勉強したい全国の勤労青少年のための広域通信制の高等学校です。
- ◎ 4年間で高校卒業と大学入学の資格が得られます。
- ◎ 広域通信制高校ですから就職や、転職などのため住所が変わっても転校する必要がなく勉強がつづけられます。

学習方法

- ◎ 教科書、学習書のほか、NHKのラジオ、テレビの通信講座の番組を利用して学習
- ◎ リポートを提出、添削指導を行います。
- ◎ 月一回、日曜日に各協力校で面接授業を受けます(室蘭地区は、苫小牧東高等学校)

その他

- ☑ 入学金：年間約五千五百円(授業料約千円、そのほか)
- ☑ 願書受付期間

3月20日(水)まで

※なお、詳しいことは...

室蘭市山手町1-3-50
NHK室蘭放送局内「NHK学園高校」係へお問い合わせください。

(前ページから)
ます。屋根上の適宜の高さに取付け、アンテナは正しく放送局の方向に向けて受信します。

なお、カラーテレビには、8素子ぐらいのアンテナを使用し、フイターには同軸ケーブルを使用するのが、最も良い方法です。

2 輪西、母恋、UHFテレビ局

UHFのチャンネルは、従来使用の受像機では、そのまま受信できません。

①現在テレビをお持ちの方は：
まず、標準アンテナとして、8素子UHFアンテナ(七百日円～一千二百円)とUHFコンバーター(七百日円～二千円)を購入する必要がある、コンバーターによって、従来のテレビでもうつるチャンネルに同調するようになります。

現在発売中のテレビ受像機の中には、前もって受像機の中に組み込めるように作られたものがあります。

②新たに、または二目テレビをお求めの方は：
オールチャンネルテレビの購入が便利であり、値段も普通のテレビ受像機の数千円高なのでコンバーター購入より割安となります。

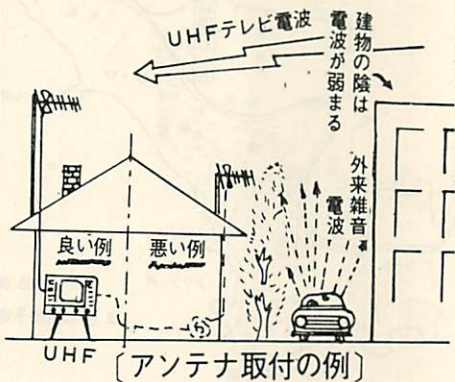
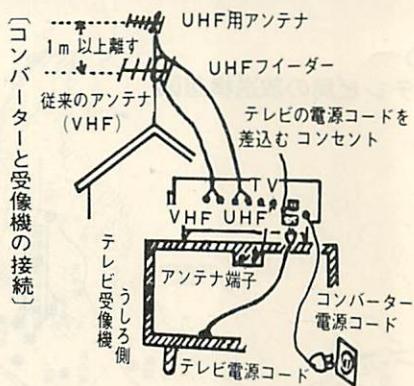
全国的にオールチャンネル時代になってきましたが、受信用アンテナは、コンバーター使用と同じく、標準の8素子アンテナ

ナを使います。

③UHF受信用フイターアンテナとテレビを結ぶダイターも、UHF電波の性質上普

通のものとなり、被覆が多層化されたものを使用します。
④アンテナの取り付け方
UHF電波は、樹木、屋根な

どの陰では弱まりが大きいのでアンテナは、放送局の方向が見通せるよう高目に取付けます。
(別図参照)



◆VHF (超短波) とは

30～300MC (メガサイクル) の範囲に含まれる電波の総称で、超短波 (Very High Frequency) の頭文字を取つたものです。この中で、テレビでは、1～3チャンネル=90～108MC 4～12チャンネル=170～222MCの周波数を使用しているため、VHFのテレビチャンネルといえば、1～12チャンネルを指します。

◆UHF (極超短波) とは

300～3000MCの範囲の電波の総称で、極超短波 (ultra High Frequency) の頭文字をとつたものです。このうちテレビでは、470～770MCの範囲を、13～62チャンネルとして使用できることになっており、このうち33～62チャンネルの使用が認められております。

VHFより波長が短かいため、性質がより光に似て直進性が強くなり、山陰などでは急激に弱められる傾向にあります。しかし、この電波の有利な点は、混信なしの放送が可能、雑音に感じにくいなどです。

◆サテライト局とは

衛星局 (Satellite Station) とでもいうべき、小電力中継局で、親局とは別に専用のテレビチャンネルを使い電波の弱い地域の受信状態をよくするため設けるもの。

アメリカでは、UHF帯を使いTV局間の中継に使う局もサテライト局とも呼んでいます。

◆チャンネルコンバーターとは

コンバーター (変換器) とは、UHFのチャンネルをVHFのチャンネルに変えるための装置です。

普通はテレビの上に置きラジオのようにダイヤルを動かしてUHFのチャンネルを選び出し、その出力は常にVHFの1～2チャンネル (4～5チャンネルのものもある) となつているので受像機は1または2チャンネルの位置にして受信します。

中継局名	おもな放送区域	予想チャンネル	区域内の世帯概数	区域内の見えにくい世帯の概数	設置場所
知利別	水元町、天神町及び高砂町、知利別町の一部	VHF	1,100	800	知利別浄水場の山 (楽山)
輪西	輪西町、みゆき町、東町、寿町、日の出町、中島町、中島本町、知利別町、宮の森町及び大沢、高砂、小橋内の一部	UHF	17,000	2,700	富士鉄球場東北側の丘
母恋	母恋北町及び母恋南町、新富町の一部	"	4,500	500	母恋北町1丁目の丘

※放送区域は放送アンテナからほぼ見通しのきく範囲となります。

国民年金に加入しましょう!

○国民年金は、年をとって、

助けなくなった、けがや病気のため心身障害者になったとき、また、一主人をなくしたときに、老令、障害、母子などの年金をつけて生活のよりしろとするもので、公務員の恩給や社員の厚生年金のような国の年金制度です。

○北海道では、約百七万人の方が、この制度に加入して方のときに備えています。

○まだ加入していない方や、制度の内容がまだよく分からない方は、市役所国民年金係にお尋ねください。

○老後の生活が保障されることは、だれでも願うことですが、いままでは、役所とか、会社に勤めていたとだけが恩給や年金をうけていました。昭和三十六年に国民年金制度ができ、国民全部が年金を受けられるようになりました。

○農漁業、林業、自営業、サービス業、無職の方、そのほか、国が経営している年金制度に加入していない方は、男女を問わず、国民年金に必ず加入しなければなりません。まだ加入していない方は、すぐに手続きを済ませ、老後の生活を安心できるものにしてしましましょう。

畜大登録と狂犬病予防注射の実施

放し飼いの犬は処分

ことしの畜大登録と春期狂犬病予防注射を済ませるに当たって、畜大でも放し飼いをし、野犬化し、人畜に危害を加える恐れがあります。みなさん、愛犬を正しく飼うようにしましょう。

- 登録手数料
◎登録更新：二百円（前年度に引続き登録を受けるもので旧鑑札持参のものに限る）
◎新規登録：三百円
- 狂犬病予防注射料
二百六十円
（ただし、受付期間中のみ）
- 受付期間終了後の措置
◎受付期間終了後は、未登録、未注射のものについては、捕獲・抑留されることがあります。

ただし、登録に限り衛生課では、毎日（日曜、祭日を除き勤務時間中）受け付けします。

月日	曜日	受付場所	受付時間
4月1日	月	市役所本輪西支所前	10時～12時
"	"	富士鉄本輪西分室前	13時～15時
4月2日	火	知利別町郵便局前	10時～15時
"	"	水元町宮本商店前	13時～15時
"	"	高砂町大坪商店前	13時～15時
4月3日	水	市役所中島支所前	10時～15時
4月4日	木	市役所東支所前	10時～15時
4月5日	金	市役所輪西支所前	10時～15時
4月8日	月	御崎駅前道新販売所前	10時～12時
"	"	御前水町会館前	13時～15時
4月9日	火	母恋南町高砂湯前	10時～12時
"	"	母恋北町消防分団前	13時～15時
4月10日	水	港町会館前	10時～12時
"	"	常盤町会館前	13時～15時
4月11日	木	市役所祝津出張所前	10時～12時
"	"	小橋内町会館前	13時～15時
4月12日	金	市役所衛生課	10時～15時



◎捕獲抑留した犬については、室蘭保健所で抑留料を徴収の上返還しますが、悪質なものは罰せられることがあります。

◎登録も注射の完了している犬であつてもつながないことについては、罰せられることがあります。

◎人畜に危害を加えた畜犬については、殺処分のほか、悪質なものは、関係当局へ告発されることがあります。

4 その他
◎室蘭市では年間を通じて、取り締まりと、野犬掃討を行なっていますので、畜犬は必ずつないで飼ってください。

◎畜犬の放飼いと野犬についての、情報の積極的な連絡をお願いします。

◎不用となった飼犬、子犬は連絡次第、引取りを行ないます。

4月からは新しい証書を使用

国保保険証の更新

- 四月一日からは新しい被保険者証でなければ、病、医院で診療を受けることができません。
- 印鑑と旧保険者証を持参して必ず期間内に交換を済ませるようお願いいたします。
- ◎更新期間と場所
▽市役所保険課 栄、舟見、中央、山手、入江、常盤町

市保険課では、つぎの日程で被保険証の交換を行ないます。現在使用している被保険者証は有効期間が、ことしの三月末までです。

△次の区域は3月22日～26日▽
▽市祝津出張所 給崎、祝津、小橋内、築地、港南、増市町
▽市母恋出張所 新富、母恋北、母恋南、御前水、御崎町
▽市輪西支所 輪西、みゆき、大沢町
▽市役所保険課 緑、西小路、沢暮西、海岸、清水、幸、本町
△次の区域は、3月27日～30日▽
▽市東支所 東、寿、日の出、宮の森2、3丁目、高砂町
▽市中島支所 中島、知利別、宮の森1、4丁目、水元、天神町
▽市本輪西支所 本輪西、港北、石川、香川、崎守、陣屋、幌前、高平、柏木町
▽市役所保険課 栄、舟見、中央、山手、入江、常盤町

ことし初の「生ワク投与」
この要領で実施します。
かわい子ともさんが、小児マヒにかかって、悔いを一生残さないよう、この機会にぜひ受けてください。

▽対象者 昭和42年7月1日から同年11月30日までの出生者、昭和42年6月30日以前の出生者でI、II、III型の三種混合ワクチンを受けていない者

▽投与日程（時間13時～15時）
3月13・19日：労働会館
14・21日：輪西市民会館
15日：市役所本輪西支所

この施設は母子通園訓練施設として、手足の不自由な子供さんのために、母子が、療育指導を受け、社会復帰ができるよう訓練するところです。

ホームには訓練士2名、保母1名がおります。その他嘱託の医師看護婦が派遣され、療育指導の相談等に応じております。

1、場所 東町三丁目八番 砂見父差点の海岸側（一五〇メートル）
2、対象 就学までの幼児で手足の不自由な方

あたたかい贈物
2月20日現在
（敬称略）

▽日の出町2758 木下新吉（衣箱15点、たばこ18個）
▽御前水町27714 長若君笑（二千元）
▽幌延町 山野高宣（法話）
▽本輪西町 天理教会代表 泉波キサ（五千円）
▽酒5本、米三十キロほか
▽みゆき町271541 鶴ヶ崎中特殊学級生徒一同（えもん掛百個）
▽常盤町278 室蘭信角金庫マンドリンクラブ（マンダリン演奏、菓子詰合わせ百袋、ハンカチ百枚）
▽登別町 太田正昭（二千七百五十円）
▽知利別町富士鉄社宅33号 遠藤隆（五万円）
▽本町会婦人部代表 千由千代子（九千七百五十円）
▽匿名（ランドセル二個）
▽海岸町27617 関田知英子（五万八千二百円）

戸籍謄抄本の交付
手数料変わる
戸籍謄抄本の交付手数料は、従来40円）に変わりました。

3、療育相談 毎月二回
4、診察 毎水曜日
5、療育相談、施設の利用等は一切無料です。
その他お問合わせは次に電話番号をください。
①二二二番 市役所衛生課
④四八九八番 マザーズホーム