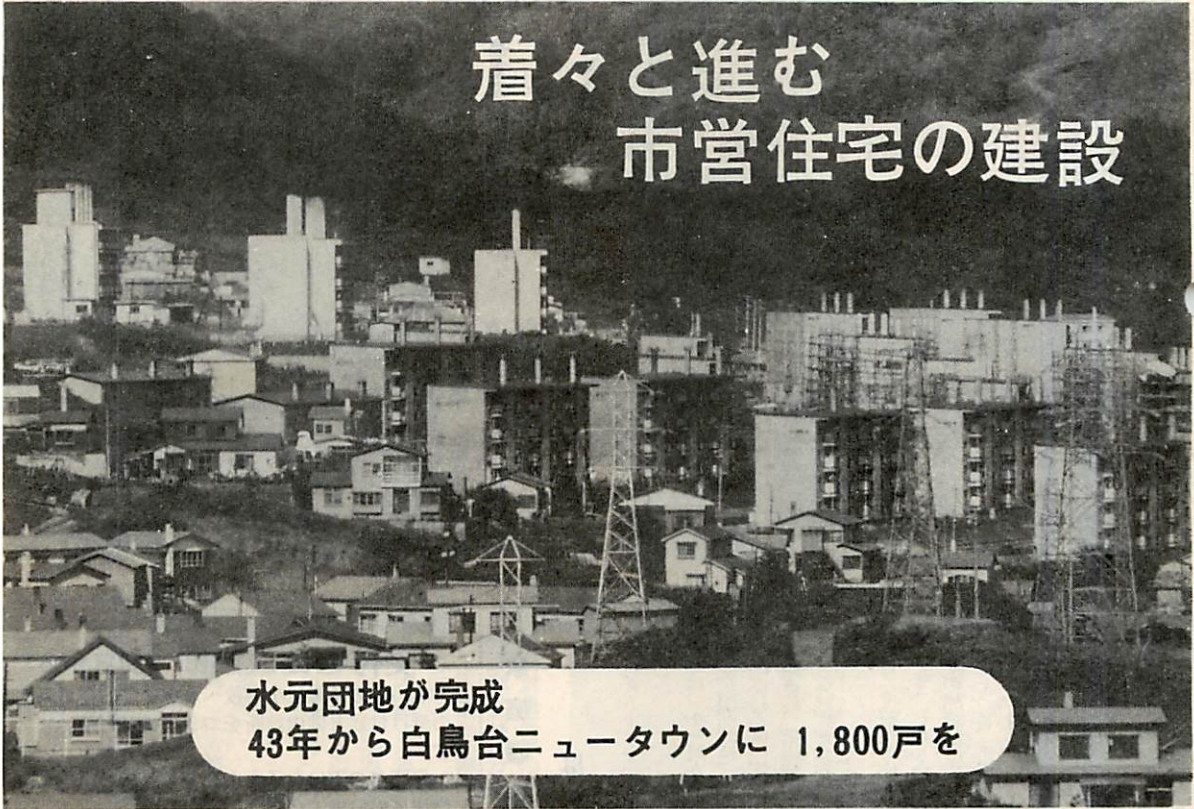


# 着々と進む 市営住宅の建設



水元団地が完成  
43年から白鳥台ニュータウンに 1,800戸を

市の住宅難を緩和するため、市では、昭和三十七年に「公営住宅建設特定五か年計画」を策定し、三十八年から水元団地の造成をはじめ、市営住宅の建設を積極的にすすめてきました。しかし、住宅問題は、市ばかりでなく、国・道の施策によって推進されるもので、今後の努力によって解決を図っていくつもりです。

五か年計画の最終年度のことしは、水元団地の住宅建設が本年度で完了しますので、市営住宅の現状や今後の建設計画をお知らせしましょう。

△すでに二千四百戸余りを建設  
○市営住宅全般を見ますと、戦後の住宅難緩和のために、昭和二十四年度から建設した住宅は本年度までに二千四百十六戸となり、この間、譲り渡したもので建て替えたものなどあり、現在市が管理している戸数は、建設中も含めて二千二十一戸となっています。

○これらの住宅は、市内の全域に建てられておりますが、市営住宅建設用地の不足を補うため三十八年から水元団地の造成をはじめたものです。

この団地は、市民のスキー場として親しまれてきた「旧工大スロープ」の付近一帯約十平方メートルを宅地に造成、これまでに市営、道営などと合せて四十五棟六百十六戸が建てられました。この団地最後の市営住宅として本年度六棟百四十四戸の建設をすすめており、十二月中には入居の予定となっています。

○「工大スロープ」は、新しく水元団地として生まれ変わりましたが、今後は、本市の人口過密化を解決するため造成をすすめている「白鳥台ニュータウン」に、市営住宅を建設することになり、四十三年度から五か年計画で約千八百戸（総工費約三十億円）を建設する予定です。

### 第2回宅地分譲開始

#### 白鳥台ニュータウン

①分譲区画と価格 一四九区画

一画約二百六十平方メートル、一区画

平均約七十三万円（二平方メートル、

二千八百円）

②受付期間 11月16日～25日

（ただし、日曜・祭日は除く）  
：現地案内：11月25日まで毎日10時に市役所前から出発

なお、第3回分譲は、12月1日から22日まで現地案内を行ない、12月15日から22日まで申込み受付期間とする予定です。

12月15日から22日まで申込み受付期間とする予定です。



# 市功労者表彰式行なわれる

## 文化の日に

### 多年の功労をたたえる

菊花が誇る文化の日、三日に恒例の市功労者表彰式が市議事堂で行なわれ、公益功労者佐山勸一さんら十四人に市長から表彰状と功労章、記念品が贈られました。

ことし受賞されたかたは、公益四人、自治九人、教育文化一人です。いずれも多年にわたり、各職務を通じて本市市政の発展に貢献されたかたがたで、その栄誉をたたえ、市功労者として今回の受賞に輝いたものです。

#### 受賞者氏名 (敬称略)

- 公益功労者
  - 佐山勸一 (富士セメント株式会社 社長相談役)
  - 大坪喜久太郎 (室蘭工業大学 学長)
  - 奈良大道 (民生委員)
  - 島貫ふじ (助産婦)
- 自治功労者
  - 高薄豊次郎 (市長)
  - 西田 潔 (市助役)
  - 土井勝三郎 (市公平委員会 委員)
  - 高野権七 (市農業委員会委員)
  - 拓植重夫 (市立病院院長)
  - 塩沢直人 (市立病院副院長)
  - 高内知海 (市福祉事務所長)
  - 大竹志郎 (市立病院薬局長)
  - 友田 貞 (市消防団団長)
  - 教育文化功労者
    - 長谷川正治 (市文化団体連絡協議会長)



写真は右上から  
 佐山 大坪 奈良  
 島貫 高薄 西田  
 土井 高野 拓植  
 塩沢 高内 大竹  
 友田 長谷川の各氏

11月の納期は

## 国保保険税

忘れずに期限まで

【公害防止】  
**家庭暖房のばい煙を防ごう**

（こ）しもストーブをつける時期になりました。北海道では、十一月から翌年の三月までの暖房期間に、ビルや家庭から排出されるばい煙によって大気が汚染され、健康や生活環境に好ましくない影響をおぼえています。

暖房用として石炭を使う家庭が多いようです。しかし全体的に見ますと、その消費量は相当なもので、これによって、市民は一方では大気汚染の原因者となり、また同時に被害者ともなっているわけですから。

家庭のばい煙を防止する方法としては、無煙燃料の使用と集煙暖房の導入などが考えられますが、

○：空気調節を適正に行なうこと

○：家庭の保温性を高め、石炭の消費量を少なくすること。

○：煙突は屋根より高くし、よく掃除すること。

○：本市は「ばい煙規制法」の指定地域となつております。健全な市民生活をおくるため、市民ごとのみで公害防止に努みましょう。

記念落成新築局室蘭  
 増強月間簡易保険  
**★ご家庭のしあわせを守る簡易保険★**

◎三倍保障のクロバー保険あしませよう。  
 ◎一枚の証書で、みなを守る家族保障の契約をご家族みんなを保障する。一詳しいことは一室蘭郵便局へ

新入学児童のいるご家庭へ  
**受付と健康診断 20日から**

らい年の4月に小学校へ入学するお子さんの受け付けと健康診断をつぎにより行ないます。

保護者の方はお子さんをつれて決められた学校においてください。

1 対象児童  
 昭和36年4月2日～同37年4月1日に生れた人

2 とき・ところ

11月20日(月)	本輪西小	12月1日(金)	高砂小
" 21" (火)	喜門小	" 4" (月)	高平小
" 22" (水)	室蘭小	" 5" (火)	大和元小
" 24" (金)	陣屋小	" 6" (水)	水元小
" 27" (月)	東園小	" 7" (木)	天朝陽小
" 28" (火)	日新小	" 8" (金)	朝陽小
" 29" (水)	中島小	" 9" (土)	常盤小
" 30" (木)	知利小	" 10" (日)	武揚小
	大沢小	" 11" (月)	武揚小
		" 12" (火)	武揚小
		" 13" (水)	武揚小
		" 14" (木)	武揚小

◎午後1時から午後3時までの間に受け付けを行ないます。

◎喜門西小学校へ入学する児童の受け付けは11月20日本輪西小学校で行ないます。

3 持参するもの  
 上ばき、風呂敷 (衣服入れ)

4 その他  
 入学通知書を受付で渡します。身長・体重・視力・聴力の測定検査を行ないます。



# 室蘭港整備5ヶ年計画できる

総事業費 127億5200万円

## 国際貿易港に適した港湾整備を

### 整備計画の目的と現況

年々増加する入港船舶、大型化する船舶に対処するため港湾施設を整備を進めるとともに、泊地拡大と港内波浪の静穏化を図り、船舶の安全を確保するための整備計画です。

すでに、三十一年から総事業費約三十七億八千九百万円で、造成

### 整備計画の概要

室蘭港整備新五ヶ年計画案は、総事業費百二十七億五千二百万円昭和四十三年から四十七年の五年計画により実施されます。

#### 1 国の直轄事業

◎総事業費 八十五億二千五百万円(市負担分として五億八千五百万円)  
▽北外防波堤一千七百四十二メートル

一トルを造成(四十六億二千八百五十万円)  
▽南外防波堤一千九百九十メートル(十五億四千三百万円)  
▽崎守ふ頭水深十メートル延長七百四十メートル(十八億九千七百五十万円)

▽木材整理場一三万六千平方メートル(五億七百万円)

#### 2 補助対象事業(市の施行)

◎総事業費 六億百万円(国庫補助四億四千九百九十九万円)

▽道路舗装(崎守ふ頭内)一十九万二千三百二十平方メートル(四億二千三百万円)  
▽油濁防止施設一式(一億七千八百万円)

#### 3 起債事業

◎総事業費、三十五億八千五百万円  
▽上屋三棟  
▽ふ頭用地造成(崎守ふ頭三十八万四千平方メートル)  
▽シーゼル機関車一輛  
▽工業用地造成一五十二万九千



外港築設で 造成中の陣屋工業団地



国際貿易ふ頭として活躍 全面完成の西ふ頭

東北・北海道唯一の特定重要港湾として、発展めざましい室蘭港は、工業港としての性格はもとより商港的性格も強く打ち出され国際貿易港とますます重要度を加えております。

さて、室蘭港の整備は、現在外港の築設をはじめ、西ふ頭の全面完成など着々と進められておりますが、さらに一段と整備推進するための、室蘭港整備新五ヶ年計画案ができました。その概要をお知らせしましょう。



築造すすむ 北外防波堤

平方メートル(水面貯木場七万二千平方メートルを含む)

### 宅地分譲中

(室蘭振興公社)

分譲地  
小橋内町G団地 3戸分  
沢 町B団地 20戸分  
みゆき町団地 15戸分  
※分譲申込み お問合は  
せは、室蘭振興公社(市役所4階)へ  
電話②1111

早めに申し込みを、国民金融公庫で資金の融資

国民金融公庫室蘭支店では、中小企業を対象に資金の融資を行っております。

しかし年末には、資金融資の申し込みが集中して窓口がかなり混雑いたします。このため処理も長びくことが予想されますので、ことしのお申し込みは早め、おそくとも11月中旬までにすませるよう、お願いいたします。

一詳しいことは、国民金融公庫室蘭支店へ  
市内東町2-19-8  
電話④1731



# 冬を迎えての健康!!

## 「かぜ」と「高血圧」

寒くなりました。かぜをひきやすい季節です。冬の初めにかぜをひくと、ひと夏おわり切らないような感じがするものです。まず、かぜをひかないように注意すること。それには寒暖にあわせて衣類をうまく着たり、寝室に冷たい空気がはいりこまないようにすることです。

体力の充実もたいせつ。日頃から、たん白質、脂肪、野菜類をじゅうぶんとるようにし、つとめて運動をするように心がけることです。「かぜは万病のもと」といわれていますが、まさにそのとおりです。

りど心得て、まずかぜをひかないようにいたしましょう。また、高血圧の人にも要注意の季節になりました。とくに動脈硬化の老人のいる家庭では、じゅうぶん注意してあげてください。

### 市民部の窓口ご案内 ③

- ▽市内で転居するとき
  - (甲)内で住所を異動した場合
  - ◎持参するもの：①印鑑(世帯主もしくは届出人のもの)
  - ②一般用米穀類購入通帳(配給を受けている世帯のみ)
  - ③主要食糧異動通知書(用紙は米穀登録店にあります)
  - ④国民健康保険被保険者証(国民健康保険加入者のみ)
  - ⑤国民年金手帳(国民年金加入者のみ)
- ▽世帯主の変更をするとき
  - ◎持参するもの：①届書(死亡)



### インフルエンザの予防注射

日程 (時間：13時～15時)  
 毎週火・水曜日：輪西市民会館  
 水曜日：中島健康相談所  
 木・金曜日：市役所本館西支所  
 ※金曜日：市役所本館西支所  
 予防接種料金  
 1才以上6才未満 一回七十円  
 6才以上15才未満 一回九十円  
 15才以上 一回百三十円

### 乳幼児相談

日時と場所  
 市職員会館(山手町) 毎週月曜日(午前9時～11時)  
 市輪西支所 毎月第一、三、火曜日(午前9時半～11時)  
 市本輪西支所 毎月第一、四、火曜日(午後1時～2時)

### 冬期間のごみ収集日が変更

冬期間は、石炭がらなどの燃えないごみの排出が多くなりますので、ごみの収集方法も燃えないごみ週一回、燃えるごみ週一回になります。

### 成人該当者の調査

市教委では、らい年一月十五日に行なう第20回市成人式の該当者の調査の要領を行ないます。

### 中島支所で戸籍事務取扱

1月1日から中島支所で戸籍事務の取扱を開始しました。所管区域は、つきのとおりです。宮の森町、中島町、中島本町、知利別町、天神町、水元町。なお、これにともなう、輪西支所の取扱区域は、輪西町、大沢町、みゆき町、仲町となります。

### 自動車の臨時運行事務

取り扱い変更について  
 市の事務取り扱いの規則が変わり、従来、総務部庶務課庶務係で取り扱っていた「自動車の臨時運行事務」は、つきのとおり市民部で行なっています。

### 家を新築された方の住居番号設定について

従来、家を新築された方の住居番号の設定は、すべて市役所都市計画課で行なっておりましたが、今後は、それぞれの区域を所管する市役所市民課、支所、出張所で行ないます。

### 該当者

昭和22年1月16日から同23年1月15日までに生れた人。

### 調査方法

調査は、住民登録台帳によって行ないます。期日は11月下旬。※住民登録をしていない方は至急手続きをしてください。

### 身体障害者の判定と更生相談について

①期日 昭和42年11月15日(水)  
 ②場所 市文化センター新館(2階会議室)  
 ③時間 午前9時から5時まで(受付時間は正午まで)  
 ④対象 肢体、聴覚、視覚、障害者  
 ⑤判定相談内容 ◆更生(育成) 医療の要否判定 ◆補装具の要否ならびに適合判定 ◆身体障害者援護施設入所の適否判定 ◆心理職能判定 ◆手帳および障害福祉年金該当ならびに診断書交付 ◆その他、身障者の更生援護に必要な相談指導助言  
 ※判定相談は無料です。

### あたたかい贈物

10月20日現在 (敬称略)  
 ▼港北町 匿名(千円) ▼輪西町2 島中実智子(二千八百円) ▼春日井市 森春雄・門真市 戸田拓哉(千二百六十八円) ▼匿名(四百円) ▼匿名(衣類一包) ▼母恋南町 2・10・20 田中正頭(白と杵一組) ▼山手町1・14・22 伊藤敏夫(衣類一箱) ▼輪西町1・14・1 株式会社山弘  
 会長山本幸司(二万円) ▼港北町2・31・21 齊藤栄治(自転車一台) ▼港北町2 富士鉄港北住宅自治会婦人部(たばこほか、演芸) ▼仲町5 室蘭製鉄化学工業K.K. 松浦文雄(袋詰菓子78個、マンドリン演奏) ▼中島本町富士鉄住宅長谷部務(衣類15点) ▼登別町字来馬28 齊藤友吉(菓子86袋) ▼日の出町2・1・3・5・6 三國常雄(五千円) ▼東町17 1・8 篠原千代松(とうきび二百二十本、いも三十五キロ) ▼中央町3・1・1 道南バス車掌代表外崎良子(りんご、なし各二箱ほか) ▼水元町21 交流会婦人部長内ミンほか(菓子二箱ほか) ▼水元町21 水元伸よし子供会友田久美子ほか(千羽鶴1) ▼常盤町16 室蘭針灸あんま・マッサージ福祉協会齊藤隆雄(マッサージシヤ仕二十名)