

まろらん



# 市政だより



議長 森川 明



市長 高薄 豊次郎



## 新春を迎えて

市民のみなさん、あけましておめでとございます。希望にあふれる新年をみなさんとともに迎えましたことを心から喜び申し上げます。

かえりみますと、昨年は複雑な国際情勢のなかにおいて平和を求め、世界の人々の働きによって、ようやく世界平和への糸口が見出されつつあり、一方国内的には長い経済不況から脱皮する気配を示して、全般的に明るさを取りもどした年であったと思います。

ひるがえって、本市市政につきましては、沈滞した不況ムードをはね返す積極予算を組み、市勢の進展と市民福祉向上のため土木・教育を中心に市政各般にわたり、建設的施策を積極的に推し進め、所期の成果を、着々とおさめて、

市民のみなさま、あけましておめでとございます。

新しい年を迎え、みなさまがたには、この一年に何かを期待し、希望や抱負に燃え、新たな決意を胸に秘められていることと存じます。私も直接市政にたずさわるものといいたしまして、市民のみなさ

本道総合開発のうちでも最も開発熟度の高い中核都市として、将来発展への基礎がたためられた年でありました。

このようなめざましい発展は、恵まれた立地条件を背景として、市民各位の並々ならぬ郷土愛と、ご協力のたまものと心から敬意と感謝の意を表する次第でございます。

さて、伸びゆく室蘭市は、新しい年を迎えるにあたり決意を新たに、産業に、経済に、福祉に各方面にわたって、さらに、市政を強力に推し進めようとしております。特に、本年は外港防波堤の早期完成、蘭北台地崎守ニュータウンの造成、国道三六号線バイパスの新設、室蘭し札幌間産業自動車道および国土開発縦貫自動車道の建設など広域行政に対応した施策も数多くありますが、なんと申しましても、市政の第一は、住民の福祉の向上に努めることでありましたがいまして、産業基盤の拡

まから、信託されました職員の重さを肝に感じ、躍進をつづける本市の現状に即応し、これをさらに促進させ、市民各位のご期待に沿うよう、新たな決意で新年を迎えました。

かえりみしますと、昨年は、市政の各般にわたり、着実な歩みを示しましたが、これも市民のみなさまのたゆまぬご協力の賜ものでありまして、深く敬意を表する次第であります。

本年は、さらに生活環境の整備

充と生活環境の整備、民生福祉対策を重点施策として取り上げ、計画的に本市の発展力をいかにした諸施策の成果が、住民の真の福祉と結びつくよう、できる限りの配慮を加え、「力のある、住みよい、きれいなまち」づくりを旨として最善の努力を傾注したいと念願しております。

さらに、本年は、将来、発展を期するための次期主要事業計画を策定し、推進しなければならぬ大専な年にもあたっております。このときにあたり、私は、今までの実績に、謙虚な反省を加え、本市の一時代を画すべきこの大事な年に、みなさんとともに、新たな決意と、大いなる誇りを、もつて努力を続ける所存でございます。年頭にあたり、市民のみなさんご多幸を心からお祈りいたしたすとともに、どうか、本年も一層のご支援をたまわりますよう、お願い申し上げます。年頭のごあいさついたします。

充実をはじめ、外港建設促進中央卸売市場の建設、崎守ニュータウンの造成、産業道路の建設など、山積する懸案事項の積極的推進をはたさなければならぬと考えております。したがって、市民のみなさまにおかれましては、昨年に倍します、ご協力をお願い申し上げます。輝かしい昭和四十二年の新春にあたり、みなさまのご健康とご多幸を祈念いたします。

第4回市議会定例会から



第四回市議会定例会は、十二月十三日から十六日まで四日間開かれました。

この議会では、一般会計、各特別会計、水道・病院の企業会計の補正予算、崎守ニュータウン整地工事契約など議案十七件と水道事業を除く昭和四十年年度の各会計歳入歳出決算認定案五件のほか、諮問一件、報告一件が審議され、いずれも原案どおり可決されました。おもな議案の内容は、つぎのとおりです。

補正予算

一般会計は、土地購入費、中央卸売市場建設に伴う補償費、人件費など六千五百二十三万八千円ふえ、合計五十五億八千二百二十九万六千円となりました。  
特別会計では、国保会計が百六万九千円、港湾会計五十四万五千

一、土地区画会計四千八十万円、蘭北台地会計千九百六十六万六千円、水道事業会計三千六百六十五万七千円がそれぞれ追加、また病院事業会計は、六千六百九十六万千円の減となりました。  
これで市の四十一年度予算総額は、八十八億九千五百七十一万六千円になりました。

改正された条例

▽国民健康保険条例の一部改正  
四十二年一月から、国保の被保険者は、世帯主ばかりでなく家族も療養の負担額が三割となりました。

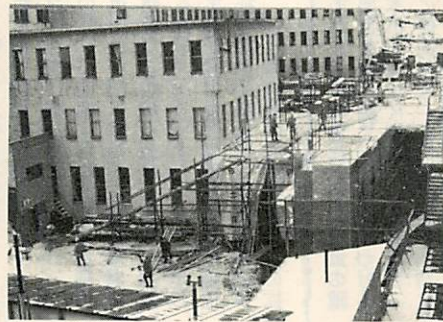
▽市税条例の一部改正  
地方税法の改正で、退職金に対する道市民税が、退職手当の支給のときに源泉徴収することになりました。

工事関係

▽崎守ニュータウン粗整地(第二工区第一期)工事  
昨年の七月七日、夢のニュータウン造りのくわ入れ式が行なわれ、すでに第一工区約三十九万九千平方メートルのうち九十パーセントの整地が進み、二百九十区画についての宅地債券の募集も行ないました。

こんどの粗整地工事は、業務地区(官公庁)を含めた同ニュータウンの中央部十六万二千三百四十平方メートルを、工費一億四千九百万円で整地します。完了は、三月末の予定です。

▽市立室蘭総合病院増築(第二期)工事  
現在の医療体制を充実するための救急とガン治療施設整備を含め



写真は、急ピツチの病院増築工事

た病院の増築工事が行なわれていきます。  
第一期の主体工事にひきつづき内部造成工事、仕上げなど工費一億九千六百万円で行ないます。完成は四十三年九月三十日の予定です。

人権擁護委員

任期満了の工藤・山本の両氏を推せん

昨年の十二月十四日で任期満了の本市人権擁護委員工藤喜八(山本松男の両氏を同委員候補者として再び推せんすることに決まりました。

なお、本市の人権擁護委員はつぎの六人の方々です。

- ▽山本松男(幸町3-1)
- ▽工藤喜八(本輪西町2-9)

退職手当の市道民税は

支給額から天引  
1月1日以降

昭和42年1月1日以降に退職する人の退職所得等に対する市道民税の課税方法が変更しました。

いままで、退職所得については他の所得と合算して退職した翌年度に課税しておりましたが、今後は、所得税と同様に他の所得と区分して、退職手当等の支払われる

青少年のために  
明るい家庭  
社会をつくろう

- 青年よ大志を抱け(クラーク)
- 青春の夢に忠実であれ(シラー)



ときに特別徴収(支給額から市道税を天引き)することになりました。  
なお、この改正により昭和四十二年一月一日以降に退職される方の市、道民税の額は、現在より十パーセント少なくなります。

## 納税貯蓄組合を

### 結成しましょう

納税貯蓄組合の制度は、税金をより計画的に、また気軽に納められる方法として生まれました。昭和三十六年から五年計画で普及推進しております。納税貯蓄組合員倍加運動は、みなさんのご理解と協力で、いままでに、一三五の組合が市内各地域につくられました。

#### 納税貯蓄組合は

##### なぜ必要か

市税務部では、さらに自主納税体制の完全化を図るため、ことしから四十三年度までの三年間を第二次計画として、納税貯蓄組合設立加入の推進運動を実施しております。

税などの月割税額を毎月の給料から天引され、税金の納期がきてもさほど苦痛なく納めておりますように、営業者の方は毎日の売上げのうちから、また俸給生活者でも固定資産税、軽自動車税などを納めている方はお金の入ったとき、計画的に日掛け、月掛けなどの納

税準備預金をして納付することが最もよい方法ですが、これには法律で認められている納税貯蓄組合が一切のお世話をすることになっております。

#### 組合を設立するには

①：町内会または勤務先のような一定の地域を単位とすることになっております。

②：納税通知書、納付書などで自分が直接税金を納めなければならぬ方、十一人以上で設立できます。

③：規約を必要としますが、規約の内容などについては制約がありません。

④：組合代表者名で設立届を三部分组成して市長に提出してください。

⑤：組合の設立に要した経費、また、組合の運営事務に必要な経費を補うため、納税額および組合数に応じて補助金が交付されます。

⑥：組合の設立に要した経費、また、組合の運営事務に必要な経費を補うため、納税額および組合数に応じて補助金が交付されます。

⑦：組合の設立に要した経費、また、組合の運営事務に必要な経費を補うため、納税額および組合数に応じて補助金が交付されます。

⑧：組合の設立に要した経費、また、組合の運営事務に必要な経費を補うため、納税額および組合数に応じて補助金が交付されます。

⑨：組合の設立に要した経費、また、組合の運営事務に必要な経費を補うため、納税額および組合数に応じて補助金が交付されます。

⑩：組合の設立に要した経費、また、組合の運営事務に必要な経費を補うため、納税額および組合数に応じて補助金が交付されます。

⑪：組合の設立に要した経費、また、組合の運営事務に必要な経費を補うため、納税額および組合数に応じて補助金が交付されます。

⑫：組合の設立に要した経費、また、組合の運営事務に必要な経費を補うため、納税額および組合数に応じて補助金が交付されます。

#### 納税準備予金の預け入れについて

①：預金は、市内各銀行、信用金庫、労働金庫、商工信用組合、郵便局に預けられます。

②：最初に預け入れられるときは、市から納税貯蓄組合加入者の証明を受け、これと組合員名簿を預金しようとする金融機関に提出して組合員個々の通帳に「納税貯蓄組合預金」の表示をする。

③：この預金は納税以外の目的についても引き出しができます。

④：組合にはこんな特典がある

⑤：組合の設立に要した経費、また、組合の運営事務に必要な経費を補うため、納税額および組合数に応じて補助金が交付されます。

⑥：組合の設立に要した経費、また、組合の運営事務に必要な経費を補うため、納税額および組合数に応じて補助金が交付されます。

⑦：組合の設立に要した経費、また、組合の運営事務に必要な経費を補うため、納税額および組合数に応じて補助金が交付されます。

⑧：組合の設立に要した経費、また、組合の運営事務に必要な経費を補うため、納税額および組合数に応じて補助金が交付されます。

⑨：組合の設立に要した経費、また、組合の運営事務に必要な経費を補うため、納税額および組合数に応じて補助金が交付されます。

⑩：組合の設立に要した経費、また、組合の運営事務に必要な経費を補うため、納税額および組合数に応じて補助金が交付されます。

⑪：組合の設立に要した経費、また、組合の運営事務に必要な経費を補うため、納税額および組合数に応じて補助金が交付されます。

⑫：組合の設立に要した経費、また、組合の運営事務に必要な経費を補うため、納税額および組合数に応じて補助金が交付されます。

⑬：組合の設立に要した経費、また、組合の運営事務に必要な経費を補うため、納税額および組合数に応じて補助金が交付されます。

⑭：組合の設立に要した経費、また、組合の運営事務に必要な経費を補うため、納税額および組合数に応じて補助金が交付されます。

⑮：組合の設立に要した経費、また、組合の運営事務に必要な経費を補うため、納税額および組合数に応じて補助金が交付されます。

⑯：組合の設立に要した経費、また、組合の運営事務に必要な経費を補うため、納税額および組合数に応じて補助金が交付されます。

⑰：組合の設立に要した経費、また、組合の運営事務に必要な経費を補うため、納税額および組合数に応じて補助金が交付されます。

⑱：組合の設立に要した経費、また、組合の運営事務に必要な経費を補うため、納税額および組合数に応じて補助金が交付されます。

⑲：組合の設立に要した経費、また、組合の運営事務に必要な経費を補うため、納税額および組合数に応じて補助金が交付されます。

⑳：組合の設立に要した経費、また、組合の運営事務に必要な経費を補うため、納税額および組合数に応じて補助金が交付されます。

㉑：組合の設立に要した経費、また、組合の運営事務に必要な経費を補うため、納税額および組合数に応じて補助金が交付されます。

㉒：組合の設立に要した経費、また、組合の運営事務に必要な経費を補うため、納税額および組合数に応じて補助金が交付されます。

㉓：組合の設立に要した経費、また、組合の運営事務に必要な経費を補うため、納税額および組合数に応じて補助金が交付されます。

㉔：組合の設立に要した経費、また、組合の運営事務に必要な経費を補うため、納税額および組合数に応じて補助金が交付されます。

㉕：組合の設立に要した経費、また、組合の運営事務に必要な経費を補うため、納税額および組合数に応じて補助金が交付されます。

㉖：組合の設立に要した経費、また、組合の運営事務に必要な経費を補うため、納税額および組合数に応じて補助金が交付されます。

㉗：組合の設立に要した経費、また、組合の運営事務に必要な経費を補うため、納税額および組合数に応じて補助金が交付されます。

㉘：組合の設立に要した経費、また、組合の運営事務に必要な経費を補うため、納税額および組合数に応じて補助金が交付されます。

㉙：組合の設立に要した経費、また、組合の運営事務に必要な経費を補うため、納税額および組合数に応じて補助金が交付されます。

㉚：組合の設立に要した経費、また、組合の運営事務に必要な経費を補うため、納税額および組合数に応じて補助金が交付されます。

組合員には納税資金の融資などの特典がある

①：税についての講習会、説明会を開くほか、参考資料を配布。

②：納税預金の利息は、普通預金より高く利息には所得税がかかりません。

③：希望により、自動的に税を納められる振替納税ができます。

④：道税や道・市民税のみを対象に、納税資金として百万円まで融資が受けられます。

⑤：このように、納税貯蓄組合を結成したり、加入することによって納税しやすくなるばかりでなく、組合員としての特典が与えられますから非常に有利です。

⑥：なお、市税務部納税課では、納税組合について、いつでも係員が参上し詳しく説明いたしますので気軽にご相談ください。

⑦：者の妻に対しても遺族年金、遺族給与金が支給されます。

⑧：特別弔慰金の支給範囲が広がり、弔慰金を受けた遺族がいな場合でも戦没者の父母、孫、祖父母、兄弟、姉妹がいる場合はこれらのものに支給されることになりました。

⑨：不具廃疾の成年の子には、増加恩給、公務扶助料を受けるものにも、不具廢疾で生計をたてることのできな成年の子があるときは、昭和四十一年十月からひとりにつき年額四千八百円加給されます。

⑩：戦傷病者の妻にあらたに特別給付金が支給されるのをはじめ、遺族援護法、恩給法などが大幅に改正されました。

⑪：おもな内容は、つぎのとおりですが、くわしくお知りになりたい方は、福祉事務所社会課社会係へお問い合わせください。

⑫：「戦傷病者の妻に対する特別給付金」があらたに支給されます。

⑬：準軍属に対する処遇が改善さ

⑭：戦傷病者の妻にあらたに特別給付金が支給されるのをはじめ、遺族援護法、恩給法などが大幅に改正されました。

⑮：おもな内容は、つぎのとおりですが、くわしくお知りになりたい方は、福祉事務所社会課社会係へお問い合わせください。

⑯：「戦傷病者の妻に対する特別給付金」があらたに支給されます。

⑰：準軍属に対する処遇が改善さ

⑱：戦傷病者の妻にあらたに特別給付金が支給されるのをはじめ、遺族援護法、恩給法などが大幅に改正されました。

⑲：おもな内容は、つぎのとおりですが、くわしくお知りになりたい方は、福祉事務所社会課社会係へお問い合わせください。

⑳：「戦傷病者の妻に対する特別給付金」があらたに支給されます。

㉑：準軍属に対する処遇が改善さ

㉒：戦傷病者の妻にあらたに特別給付金が支給されるのをはじめ、遺族援護法、恩給法などが大幅に改正されました。

㉓：おもな内容は、つぎのとおりですが、くわしくお知りになりたい方は、福祉事務所社会課社会係へお問い合わせください。

㉔：「戦傷病者の妻に対する特別給付金」があらたに支給されます。

㉕：準軍属に対する処遇が改善さ

㉖：戦傷病者の妻にあらたに特別給付金が支給されるのをはじめ、遺族援護法、恩給法などが大幅に改正されました。

㉗：おもな内容は、つぎのとおりですが、くわしくお知りになりたい方は、福祉事務所社会課社会係へお問い合わせください。

㉘：「戦傷病者の妻に対する特別給付金」があらたに支給されます。

㉙：準軍属に対する処遇が改善さ

㉚：戦傷病者の妻にあらたに特別給付金が支給されるのをはじめ、遺族援護法、恩給法などが大幅に改正されました。

㉛：おもな内容は、つぎのとおりですが、くわしくお知りになりたい方は、福祉事務所社会課社会係へお問い合わせください。

㉜：「戦傷病者の妻に対する特別給付金」があらたに支給されます。

㉝：準軍属に対する処遇が改善さ



組合納税貯蓄を結ぶ実々と着々

#### 適用範囲が拡大

##### 遺族援護法など改正

戦傷病者の妻にあらたに特別給付金が支給されるのをはじめ、遺族援護法、恩給法などが大幅に改正されました。

おもな内容は、つぎのとおりですが、くわしくお知りになりたい方は、福祉事務所社会課社会係へお問い合わせください。

① 「戦傷病者の妻に対する特別給付金」があらたに支給されます。

② 準軍属に対する処遇が改善さ

③ 戦傷病者の妻にあらたに特別給付金が支給されるのをはじめ、遺族援護法、恩給法などが大幅に改正されました。

④ おもな内容は、つぎのとおりですが、くわしくお知りになりたい方は、福祉事務所社会課社会係へお問い合わせください。

⑤ 「戦傷病者の妻に対する特別給付金」があらたに支給されます。

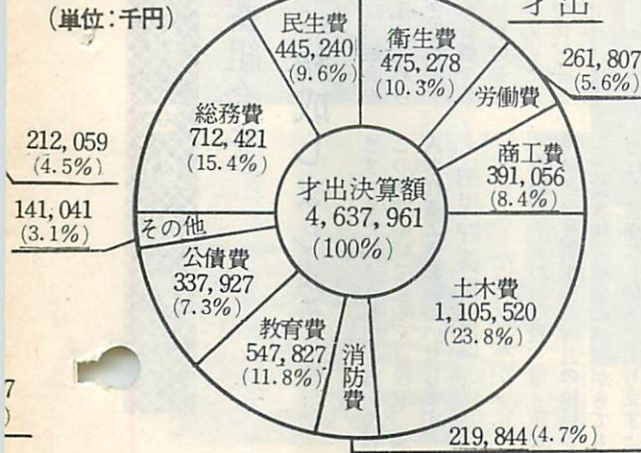
⑥ 準軍属に対する処遇が改善さ

⑦ 戦傷病者の妻にあらたに特別給付金が支給されるのをはじめ、遺族援護法、恩給法などが大幅に改正されました。

# 政事情説明書

## 各会計決算状況

### 一般会計



# 市財政のおしらせ

本市財政事情の作成及び公表に関する条例に基づき、昭和40年度各会計決算と41年9月30日までの各会計予算執行状況について公表いたします。

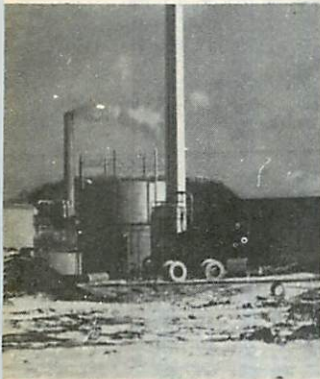
昭和40年度は本市「主要事業5ヶ年計画」第3年次に当り、教育住宅、道路、衛生、港湾等緊急を要する事業を主体として市民生活向上に対応するよう積極的な施策を講じてまいりました。

昭和41年度も地方団体の財政事情は非常に緊迫した情勢にありますが、本市は新産業都市として、又特定重要港湾都市として将来の新しい都市づくりのため、外港築設や蘭北台地の開発事業を始めとして、道路、街路の整備、公営住宅建設、小・中学校、保育所、児童館の新改築、中央卸売市場の建設等市政の伸展に全職員こぞで努力いたしておりますので、今後とも市政に対する市民の皆様の一層のご協力をお願いする次第であります。

昭和41年12月

室蘭市長 高 薄 豊次郎

## 算執行状況



(41.9.30現在)

7千円	
地	その他
2,265千円	(4.3%)
(.1%)	

### 才入

(41.9.30現在 単位千円)

### 才出

科 目	予算額	収入額	割合
市 税	2,032,859	927,309	45.6
地方譲与税	80,000	—	—
地方交付税	1,000	—	—
分担金及負担金	19,957	7,300	36.6
使用料及手数料	227,014	108,553	47.8
国庫支出金	919,930	317,728	34.6
道支出金	71,860	14,867	20.7
財産収入	325,888	56,210	17.3
寄付金	6,390	—	—
繰入金	3,221	—	—
繰越金	61,877	105,580	170.6
諸収入	487,579	90,840	18.6
市 債	1,460,525	346,100	23.7
計	5,698,100	1,974,487	34.7

科 目	予算額	支出額	割合
議 会 費	59,934	30,225	50.4
総 務 費	690,665	356,183	51.6
民 生 費	488,374	224,358	45.9
衛 生 費	555,672	271,632	48.9
勞 働 費	320,471	155,880	48.6
農 林 水 産 業 費	58,469	20,556	35.2
商 工 費	938,772	323,668	34.5
土 木 費	1,070,277	427,021	39.9
消 防 費	233,823	90,150	38.6
教 育 費	694,427	257,197	37.0
災 害 復 旧 費	87,413	29,577	33.8
公 債 費	388,976	172,506	44.4
諸 支 出 金	101,118	27,137	26.8
予 備 費	9,709	0	—
計	5,698,100	2,386,090	41.9

## 特別会計予算執行状況

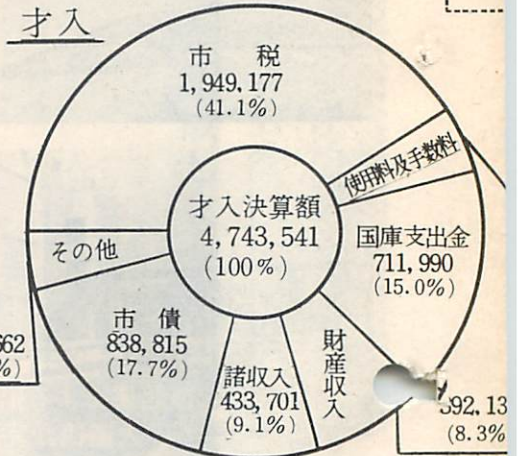
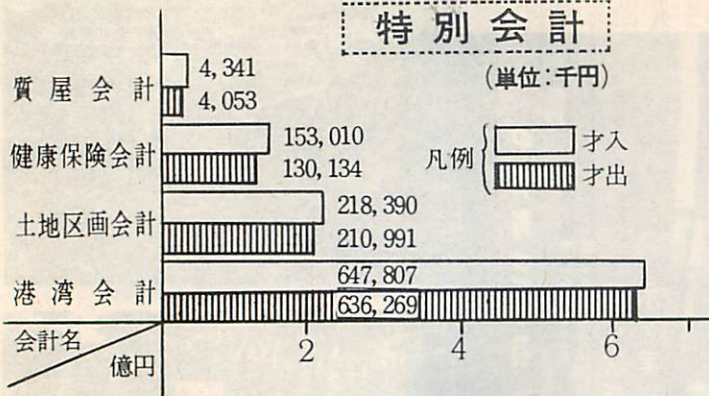
(41.9.30現在 単位千円)

区分	会計名	予算額	才 入		才 出	
			収入額	割合	支出額	割合
国民健康保険会計	178,830	84,155	47.1	46,494	26.0	
港湾整備事業会計	793,148	204,729	25.8	296,987	37.4	
土地区画事業会計	266,251	124,213	46.7	119,157	44.8	
蘭北台地開発会計	460,500	8,260	1.8	148,828	32.3	
公益質屋会計	3,621	1,872	51.7	1,684	46.5	
計	1,702,350	423,229	24.9	613,150	36.0	



道路債による  
母恋大町通り線完成

人口 179,144人  
世帯数 42,912世帯  
(41.12.1現在住民登録)

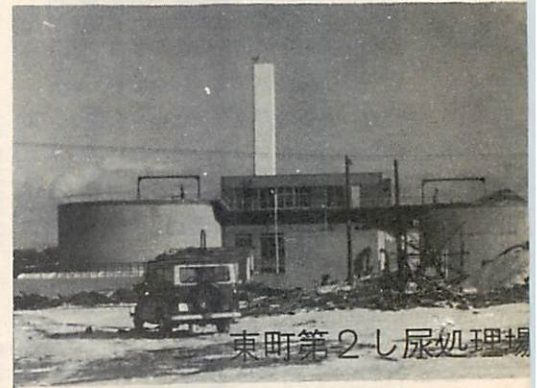


### 昭和40年度決算による市税の状況

(単位千円)

税目	調定額(a)	収入額(b)	収入率	(b)の構成比
市民税	617,744	590,331	95.6	30.3
固定資産税	1,114,249	1,092,993	98.1	56.1
軽自動車税	13,768	10,839	78.7	0.5
市たばこ消費税	138,550	138,550	100	7.1
電気ガス税	75,756	75,756	100	3.9
都市計画税	42,539	40,708	95.7	2.1
<b>計</b>	<b>2,002,606</b>	<b>1,949,177</b>	<b>97.3</b>	<b>100</b>

### 昭和41年度各会計予

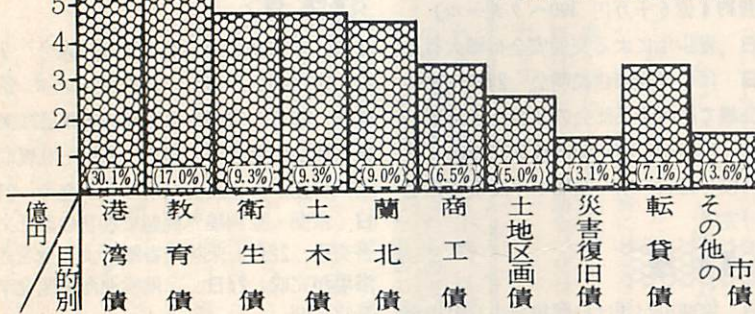


### 市債の状況

(41.9.30現在)

市債の総額 4,954,113千円

市民1人当り 27,654円  
1世帯当り 115,448円



### 市有財産の状況

市民1人当り 48,164円  
1世帯当り 201,069円

総額 8,628.27	
建物	4,363,821千円 (50.6%)
土	3,892 (45)

### 一時借入金状況

月別	借入	返
4	600,000	
5	0	100,000
6	80,000	20,000
7	200,000	20,000
8	20,000	10,000
9	62,000	10,000
<b>計</b>	<b>962,000</b>	<b>70,000</b>



陣屋工業団地の造成



急ピッチの  
崎守ニュータウン造成工事



第4次新住居表  
示を実施「蘭西」



着々進む道路債による道路  
初の人道橋が完成



水道創立50周年の  
記念式典



1日 交通指導員に補償制度できる 7日 市立水族館の入場者 100万人を突破 (市営移管以来) 5日 元市および道議会議長徳中祐満氏死去 9日 市庁舎西側に駐車場が完成 (12台収容可能) 15日 寿公園完成 (東町中央公園 8/20 中島小公園 8/26 向陽公園 11/9) 16日 豪雨のため市内に被害でる (~18日) 21日 福田大蔵大臣来蘭 26日 動く市政教室スタート (~10月14日毎週金曜日、総参加数 150人) 市中央卸売市場建設起工式 27日 市政だよりに関するアンケート実施 30日 東町・寿町地区の市有地を分譲 (146筆 34,028㎡)

9月

3日 科学館児童図書室内に「母と子の読書室」できる 5日 移動検診車スミレ号で初の子宮ガン検診 8日 町会長と市との懇談会 (~9日) 10日 木島

開発政務次官来庁 12日 第8回市施設見学会を開く 14日 登別町字札内で千才浄水場建設地鎮祭を行なう 16日 老人福祉慰安会開く 21日 市水道創立50周年記念式典をチマイベツ浄水場で挙行 4代市長福岡幸吉氏の頌徳碑を除幕

10月

4日 東室蘭第1土地区画整理事業が完成竣工式を行なう (昭和31年着手) 総事業費約4億6千万円 300ヘクタール) 16日 青少年による交通安全祈願大行進 26日 ばい煙規制法説明会 27日 市防災会議で港湾防災部会の新設を決める 31日 道内初の定時制高校独立校舎「啓明高校」完成 水元団地本年度市営住宅 96戸完成

11月

1日 室蘭市が「ばい煙規制法」の指定

都市になる。選挙人名簿登録者数が確定 (98,359人 40,028世帯 永久選挙人名簿制度による) 3日 市功労者表彰式 (斎藤さんら37人) 5日 市立室蘭総合病院増築工事地鎮祭 (3か年計画) 9日 市公害対策審議会が発足 10日 来庁者対象に市役所の印象調査を行なう 19日 日本損害保険協会から消防ポンプ車の寄贈 (火災保険号)

12月

3日 歳末助け合い名士隠し芸大会 7日 市内初の分譲ビル母恋マンション落成式 19日 室蘭市都市建設審議会産業経済部会中間答申 20日 室蘭・札幌間産業自動車道建設促進期成会が発足 21日 室蘭・登別境界問題で事務の委託文書交換 22日 栗林氏寄贈による敬老荘浴場が完成 24日 二階堂北海道開発庁長官来蘭。

投票所は土足禁止です!  
投票所は、土足を禁止してありますので、スリッパ等を持参されるようお願いいたします。  
なお、選挙関係のお問い合わせは、選挙事務局(市職員会館) 75000 ②77000へ

不在者投票  
投票日に仕事や、やむを得ない用事などで旅行するため投票所に行くことができない方は、あらかじめ投票をしておく事ができます。選挙管理委員会に問合せの上、手続きをして下さい

代理投票  
身体の不具合や文字を知らないため、候補者の氏名を書くことができない人は、かわって書き出すので、投票所でその旨を申し出下さい。

29日 衆議院総選挙  
最高国民審査  
裁の国民審査  
◎一月二十九日は、衆議院議員選挙が行なわれます。  
みなさんの考えを国の政治と選挙の結びつきをよく考え、候補者の抱負や政党の政策などをよくみきわめて、正しい判断と自由な意志で候補者を選び、一人ももれなく投票しましょう。  
◎衆議院議員選挙と同時に最高裁判所裁判官の国民審査が行なわれます。審査公報等をよく見て正しい審査をいたしましょう

# 昭和41年市政のあゆみ

☆ 昭和41年は、開市以来の大型予算で市政の発展と市民福祉の向上のため、土木、教育をはじめ市政全般について各事業が積極的に進められてきました。  
 ☆ 将来発展への実績を示した昭和41年の市政のあゆみをふりかえつてみましょう。(本表では、定例的な会議などは省略しました)

## 1月

5日 市祝津合同庁舎完成新庁舎で業務開始 市水産物卸売市場「初せり」  
 6日 市消防出初め式 15日 第18回成人祭(満年齢に切り替えのため参加者232人) 18日 室蘭市労働対策協議会が発足 24日 市特別職報酬審議会が発足初会合開く

## 2月

9日 ばい煙の影響調査で中学生の肺機能検査を行なう(北大医学部による～10日) 13日 第20回市体育大会スケート競技大会兼市民レクリエーション大会(氷上カーニバル) 16日 市中央卸売市場開設推進協議会の初会合を開く 23日 寿町と宮の森町を結ぶ立体交差橋の名称「寿橋」に決まる(一般公募で)

## 3月

2日 40年度室蘭市家庭教育学級総合研修会(主婦200人参加) 3日 愛の呼びかけ推進委員会全道巡回班との座談会と合同呼びかけ実施 5日 両親のない中学卒業生の就職激励会(就職予定者7人) 7日 市消防団員、消防職員永年勤続者表彰式(174人) 8日 第38回選抜高校野球大会出場室蘭工業高校野球部壮行式 10日 成人学校合同作品展(～12日) 19日 昭和41年度各会計予算

決まる(開市以来の積極大型予算、総額84億1千254万4千円) 22日 市文化センター第2期工事に着手 31日 室蘭食肉共同処理保管施設(カット肉処理場)完成

## 4月

1日 輪西児童館閉館 陣屋地区工業用地造成に着手(第1年次85,000㎡)  
 14日 室蘭市中央卸売市場開設都市の認可および施設整備計画が決定 16日 市立室蘭水族館開館(～10月31日) 20日 崎守町の先住民遺跡を発掘(市内で19番目) 21日 高薄市長中国訪問に出発(6月2日帰着) 27日 全国市議会議長会第2回石油基地防災対策都市議会協議会役員会本市で開催

## 5月

1日 市民所得調査始まる(～42年1月末) 青空読書会と紙芝居の会(5日) 5日 室蘭市春の少年少女大会 7日 市植樹祭(中島公園) 10日 イタンキ工業団地造成始まる(196,108㎡) 市自治団体連合交通安全協議会理事会および総会 青年教養学級発会式 13日 新入学児童に対する郵便貯金通帳の贈呈式(2,589人) 16日 ことし初の生ワク投与(対象の約67.6%受ける) 23日 タンカー火災防圧訓練(タンカー火災満一年を迎え) 30日 本庁市民部の改装工

事完成で、明るく便利な窓口できる  
 31日 追直産業道路に市内初の人道橋完成 母恋大町通り線完成(総額6億円の道路債の発行=3か年計画で市道整備進む=追直産業道路など5線が完成)

## 6月

1日 水道施設見学会(～3日千才水源ほか) 移動消防出張所スタート 3日 本航路のしゅんせつ始まる(水深13mを14mに) 大気汚染防止で除じん装置説明会開く 6日 市内危険個所に立入禁止の標示 7日 第1回計量競技大会 13日 「寿橋」渡橋式を行なう(38年9月着手) 15日 41年度室蘭市戦没者ならびに艦砲射撃殉難者追悼式 16日 崎守ふ頭用地造成着手 17日 弥生公園(18日楽山公園)開園 20日 本庁正面玄関横に市民の室々できる 室蘭市青少年の家開所(旧イタンキゴルフハウス) 21日 市陣屋海水浴場の閉鎖決まる(23年8月開設) 22日 西3号ふ頭アンローダー完成 25日 西3号ふ頭(西側)に第1船(北米、室蘭定期大栄丸18,300重量トン) 26日 水元小校舎落成式

## 7月

1日 蘭西地区第4次新住居表示を実施(23町から20町に) 広域商業診断はじまる 7日 蘭北台地崎守ニュータウンの造成工事起工式 17日 中島町に下水ポンプ場の築造着手 20日 母と子の20分間読書運動の実施 第20回商工港まつり(～24日) 23日 第2回国体山岳部門北海道予選開会式 27日 室蘭消費者協会が発足「室蘭消費者大会」開く 30日 市内3番目の学校プール高平小プール竣工式

## 8月

1月31日までに納めましょう

国民年金保険料 第3期 (10・11・12月分)

○国民年金で老後の生活の安定を

▽31日までに納めてください

1月の納税

道・市民税 第4期

国保保険料 第6期

市税は納期内に納めましょう

宅地分譲中(振興公社)

分譲地 小橋内A団地 3戸分

” B ” 3 ”

沢町B ” 28 ”

※分譲申し込み、お問い合わせは、室蘭振興公社(市役所4階)へ……②11111



☆衛生だより☆

△予防接種▽

▽種目：ジフテリア・百日せきの混合(生後三か月から) 種痘(生後二か月から) 腸チフス・パラチフス(満三才から毎年) インフルエンザ(一才以上全員) 場所と時間(13時から15時まで) 市衛生課：毎週火・水曜日 本輪西支所 火曜日

△乳幼児健康相談▽ 市職員会館 毎週水曜日 (午前9時~11時) 本輪西支所 毎月第2・4火曜日 (午後1時~2時)

△母子栄養食品を無料で支給▽ 市役所衛生課(②1111)へ 市役所衛生課(②1111)へ 市役所衛生課(②1111)へ

△ツベルクリン注射▽

職員会館 毎月第1水曜日 (午前9時~11時) 本輪西支所 毎月第1火曜日 (午前9時半~11時) 本輪西支所 毎月第2火曜日 (午後1時~2時)

△母親学級を開きます▽

▽日程 ①1月19・20・26・27日 ②3月16・17・23・24日 (開催日数は、一期四日間) 午後1時から4時まで

▽場所 市役所21号会議室 ②定員 30名になり次第しめきり ③受講料は無料です。申し込みは市役所衛生課(②1111)へ

△母子栄養食品を無料で支給▽ 市役所衛生課(②1111)へ 市役所衛生課(②1111)へ 市役所衛生課(②1111)へ

△乳幼児健康相談▽ 市職員会館 毎週水曜日 (午前9時~11時) 本輪西支所 毎月第2・4火曜日 (午後1時~2時)

【室蘭】 モロラ わが郷土の地名と由来

わたくしたちの郷土「室蘭」をより愛し、より知るため、地名についての由来などをシリーズで紹介いたします。 モロラ (元室蘭) 現在の崎守町(原名「モルラン」。語原「モ・ルエラニ」。モは本来「子」また「小」の意で「ルエラニ」は「ル」路、「エ」そこを、「ラン」下る、

① この地は現在

元室蘭部落)であって、早くから開けていたので、明治二年八月本道国郡設定のとき、その名をとって郡名とし、後に市名となりました。

成人のみなさん 老後の保障は 国民年金で!

成人おめでとうございます。 満二十才になると成人としての権利と義務が生じますが、国民年金の加入も義務の一つです。 国民年金は、厚生年金、各種共済組合、船員保険等に加入していない方々の老後の保障、思いがけない病気やけががあったとき、みんなが助け合うための社会保険で必ず加入しなければなりません。 国民年金に加入してから、会社に勤めたり、ほかの年金等に加えると、やめることになりましたが国民年金の加入期間はそのままで有効となり、合わせて二十五年以上になると、一生のあいだ年金が受けられます。

なお、加入手続は、印鑑持参のうち、市保険課国民年金係へおいでください。

忘れずに住民登録を! 引越しをしたら、14日以内に 転入・転居の届出をしましょう。

三学期を迎える 心構えについて 市内の小中学校は19日から三学期がはじまります。この学期は三月の終業、進学などを控えた大切

あたたかい贈物

- 12月中28日現在 (敬称略) 知利別町、知友会婦人部(生菓子、たばこなど二百十五個) 知利別町284 鱈田定雄(8ミリ映画奉仕) 知利別町中村ヒデ(婦人防寒靴) 高砂町 ベネデクト女子学園(菓子八十袋) 輪西町1~36 菅原チャ(たばこ千四百本、ほか) 中央町2~1 高谷昂男(たばこ一袋) 大沢町1~217 工藤国雄(化粧せっけん四十八個ほか) 大沢町3丁目 中山セツ(七千七百円、みかん二箱) 知利別町2~24 畑田鮮魚店(りんご十箱) 室蘭断酒会会長加藤栄太郎(三千円) 知利別町2~88 萩原みさを(十万円) 絵柄町1 木村武雄(もち米三千キロ) 室蘭美術協会代表高野次郎(絵十一点) 建設協会代表神忽太次郎(四万六千円) 港南町2~7~22 小橋内キリスト教会

- (二千元) 幕西町4~18 志賀きよ(一万円) 東町4~18~9 斎藤英雄(八百十円) 北辰中学校生徒会一同(一万七千八百六十五円) 東町2~21~1 上田憲次(二万円) 東町2~23 最上谷成祥(本の付録) 東町2~27 竹田侯雄(薬品など) 札幌市札幌テレビKK社長森原吉太郎(四万二千四百四十九円) 故栗林五朗、栗林カズ(世話人桜庭豊による：四万円、品物二万四千六百四十円) 橋崎産業20期会代表渡辺洋治(八千九百二十六円) 祝津商店会会長酒本久平(携帯用テレビ一台) 水元保育所父母と保母の会(もち百個) 寿町1~15 野村文雄(国旗一枚) 港南町2~3~8 竹井清一(あんま器一台) 知利別町2~24~9 結城商店(かぼちや三十キロ) 日通東室蘭支店従業員一同(ケーキ七両) 日通東室蘭支店伊与部純一(七百三十八円)

な時期です。 そこでまず、お正月でゆるんだネジを締めなおし、早く新学期に對する心構えがもてるよう、おとなも、こどもといっしょに努力したいものです。 ことに寒い冬など、ふとんを離れるのはつらいものです。登校時間ぎりぎりまで寝かせておいて朝