

昭和41年

まろらん



市政だより



月号

No. 186



“いつまでも健康で
しあわせに..”

九月十五日は

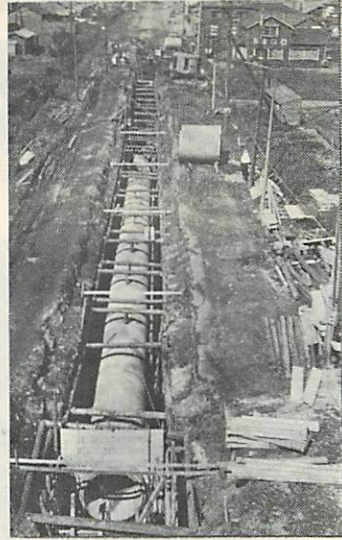
「敬老の日」

九月十五日は、こと
しから新しく国民の祝
日となった「敬老の日
」です。

長い年月にわたって
社会の発展に力をつく
してこられた老人に対
して、わたくしたちは
心から敬愛と感謝の気
持をもって、いつまで
も、健康で、しあわせ
な余生を送ることがで
きるよう努めましょう

写真は、元気に「老人
体操」をするおとしよ
りたち — 敬老荘 —

下水道造る心が、都市造る



快適な環境で生活することは、わたくしちひとりひとりの夢です。この夢は下水道を完備し、汚水や尿から解放されることによって実現できるのです。

を見ますと総人口に対して二〇・五パーセント程度で、他の国々に比べてたいへん立ち遅れているのが現状です。しかし、室蘭市では早くから下水道の重要性を考え、他都市にさ

きかけて公共下水道管の埋設と下水処理場の建設に着手し、蘭西地域では工費六億円をもって、すでに工事を完了しました。また蘭東地域も下水処理区域内とするため現在、着々と工事を進めています

下水道の利用で文化生活を

市が本管を埋設し、下水道網を整えても、みなさんがそれを利用しなければなんにもなりません。一般家庭から下水管につながるは別図のような形（個人負担は排水設備の部分）になります。工事費用も20回払いの方法で便宜を図っています。

みなさん、悪臭と不潔感の漂うどぶや、くみ取り便所から解放されて、快適な文化的生活を営みましよう。

図書館だよ

母と子の読書室

市立図書館では、現在実施中の「親と子の20分間読書」の一環として、科学館三階の児童図書室内に、子どもの読書指導と、母と子が楽しみながら自由に読書できる場として「母と子の読書室」を九月三日から開設しました。

この読書室は、おかあさん方のために、子どもの教育とつづけに開く本、子どものために絵本、童話、児童文学全集を、また特に幼児や低学年の子どもの向きに、音

の出る絵本などをそろえて、楽しみながら読書の習慣がつくように配慮しています。

また、子どもの読書指導とか、読書相談にも応じていますのでお子さんといっしょに気軽にご利用ください。

なお、児童室は青少年科学館の3階にあり、無料で入館できます

10月28日まで

夜間も開館します

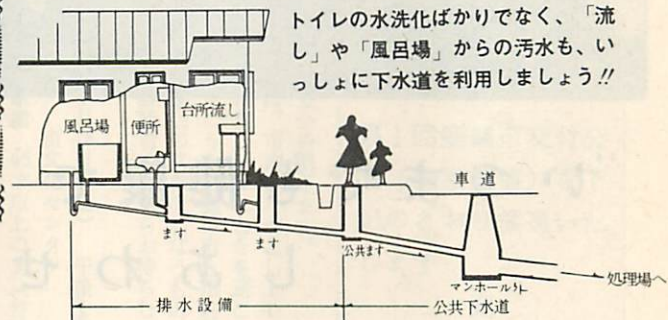
読書の秋をむかえ、受験生、一般利用者のためにつきにより夜間開館を実施しています。

新刊図書案内

- ▽立原正秋「鎌倉夫人」新潮社
- ▽リンカーン・エベリン「ケネディとともに12年」恒文社
- ▽佐伯富男「あるガイドの手記」あかね書房
- ▽野尻抱影「星の神話伝説集」恒星社
- ▽津村節子「水色

期間 9月1日～10月28日までの水・木・金曜日（ただし、祝日・月末図書整理日を除く）
時間 午後8時まで
なお、館外貸し出しも行ないますのでご利用ください。

トイレの水洗化ばかりでなく、「流し」や「風呂場」からの汚水も、いっしょに下水道を利用しましょう!!



- の葉情」集英社
- ▽神原正彦「若き日の人生ノート」金園社
- ▽フランク・アンネ「アンネの日記」文芸春秋新社
- ▽仁宮武夫「積極的生き方の魔術」日本文芸社
- ▽奥村宏「三井・三菱・住友」三一書房
- ▽岩田専太郎「女・おんな女」講談社
- ▽黒岩重吾「真昼の畏」新潮社
- ▽由起しげ子「愛のかげら」文芸春秋新社
- ▽中村忠一「コンビニナートと地域社会」東洋経済新報社
- ▽板倉勝高「日本工業地域の形成」大明堂
- ▽丹羽文雄「朝顔」河出書房新社
- ▽西村京太郎「D機関情報」講談社
- ▽佐田稲子「愛とおそれ」講談社

退職金共済制度の利用を

- 従業員 300人以下の事業所が加入できます
 - 掛金は200円から2,000円まで
- 事業主と相談のうえ加入を進めましょう

お問い合わせは市商工課労政係または胆振支庁商工労働課へ





ご利用下さい
無料の
「心配ごと
相談」

とき 毎週 火曜日(午前10時~午後3時)
ところ 心配ごと相談所 T②1858
中央町2丁目8番21号

ネパールの子どもを
結核から救う
―切手寄贈にご協力を―
ネパールの子どもたちを結核
から救うため「切手」の寄贈運
動を行なっています。この古切
手は、世界各国の切手しゅう集
愛好家を買われ、それがBCG
を買う資金になります。
○この運動の目標は年間100
万人分の「BCG」をネパー
ルに送ることです。
○寄贈される「切手」は、使用

済みの記念切手、外国切手、
その他どんな切手でもよろし
いです。
○「切手」の取り扱いには、無理
にはがしたり、またミシンの
部分が切れてしまつては、価
値がなくなりますので、切手
の周辺約一センチ位の幅をと
り、切り取ってください。
ひとりでも多くの「BCG」
を送るために、切手寄贈運動に
また、寄付金預託にご協力を願
います。
なお、現金による寄付の場合
北海道拓殖銀行のご好意により
無料で、道社会福祉協議会(札幌
市)に送金されることになつ
ていますので、ご利用ください
※切手の送り先 室蘭市社会福
祉協議会(中央町2-8-21)

①技術預託：印刷技術、点字翻
訳、クリーニング、普通自動
車運転、理容、ラジオ・テレ
ビの修理、大工 36件
②金品預託：衣類、生活用品、

あなたの善意を
愛情銀行へ
社会のためになることをした
い、恵まれない人々を助けてあ
げたいというあなたのかい愛情は
この社会に多くかくれています
愛情銀行は、あなたのかくれ
た善意(技術、労力奉仕、金品
等)を預託という形で登録して
しあわせな社会を築くため、最
も効果的に生かし、社会に役立
たせようとするためのものです
△預託されているものV
(8月31日現在)

室蘭市 福祉協議会 だより



あんまり
あはきゆう
ご用命は「盲人ホーム」
ホーム内での治療のほか、
出張治療もします(車代不用)
室蘭市盲人ホーム(T⑦079)
海岸町(港町交番横)

バザー・益金、香典・祝儀など
のお返し 32件
③労力預託：施設奉仕、慰問、
洗濯、清掃、つくり物、自
動車による運搬 32件
④団体加入預託：奉仕団体、職
域団体、学生、婦人の各種グ
ループ 28件
⑤特殊預託：婦人無料宿泊所、
16ミリ映画上映、趣味の郵便
切手公開展示 3件
△今までの払出し(主なもの)V
点字翻訳、老人クラブへの映

写奉仕、言葉寮、白鳥学園、
私立保育所へ金品の寄贈、え
とも学園の子どもを旅行に招
待：などです。
*あなたの「善意」は、つぎの
ところでお預りします。
室蘭市(中央町2-8-21)
愛情銀行(T②1858)

充実した港湾施設と、広大なふ
頭造成工事を熱心に見学し西ふ頭



参加料 無料
期間 8月26日~9月30日(毎週

市では、みなさんを毎週金曜日
に広報車で案内し、発展の一途を
たどる本市の都市像や、日増しに
変ぼう充実する市の公共施設を見
ていただく「動く市政教室」を企
画、八月末からスタートしました
これは、団体(町内会、婦人団
体など)または個人の申し込み
によって行なうもので「動く市政教
室」の利用は、市政を理解する上
に大変よい機会と思っておりますので、
多数のご参加をお待ちしています
参加料 無料

『動く市政教室』

広報車で市施設へご案内

金曜日、祭日を除く)
時間・定員 毎週金曜日、一日二
回。一回の定員十五名

○午前の部 9時~12時

○午後の部 1時~4時

申し込み方法 希望する日の三日
前までに「はがき」または電話

(②-11111 内線460)
で広報係へ

なお、定員の関係で希望する日
に参加できない場合もありますの
で、なるべく早めに申し込みくだ
さい。

見学する主な施設 蘭西下水処理
場、白鳥学園、えとも学園、西
ふ頭、市営市場、じんかい焼却
場、し尿処理場、知利別浄水場
蘭北台地、外防波堤。

9月の納税

30日までに

納めてください

国保保険税

3期

通学児童が通れぬ

道路の応急補修を

問い 高砂町二〇九番地の仮称水元中学校新築地帯に住む一市民ですが、このあたりの道路状態が悪く車が通れなかつたり、通学児童がすべったり、雪どけ、雨降りの日には、し尿、ごみのしゅう集車がきません。

中学校が完成すれば、通学道路となるのですが、その前に道路の応急手当をしてほしいと思います (高砂町二〇九番地、山道節子)

答え ご指摘の道路は、土地区画整理事業で、43年度には工事をすめることになっております。しかし、それまでの間、応急措置として砂利を敷き、車の通行、通学に支障のないようにします (市土地区画整理事務所)

中央銀座マーケット

通りの不潔感

問い 旧浜町の銀座マーケットといわれていた大町から室蘭本局前が出る。飲食店街の通りのゴミと共同便所から流れ出ている水は、し尿ではないにしろ不潔な感じを与えています。

ことに港祭りの時には、露店とごみの山の間を通り抜けるのに苦労した。狭い場所に密集した飲食店街であるだけに、もっと気を使つて清潔に心掛けるように指導するべきだと思ひます (御崎町2-14-6 菊地綾子)

答え ①ごみの処理については、再三にわたつて、清潔を保つため責任者と話し合い、毎朝九時までに、収集を終つておられるのですが、

一部の心ない住民が収集後(開店時)に持ち出しているもので、市では、強硬に申し入れ理解と協力を求め清潔を保つよう努力してあります。②祭時の露店から出されるごみは、収集場所を指定して処理にあたつてはいるのですが、なかなか守られていないのが現状で、さらに露店商の責任者と話し合いのうえ、きれいな処理を行ないたいと思ひます。③銀座マーケット街の共同便所は将来ビルに建築されますが、それまでの暫定措置として許可したもので、この維持管理(掃除を含む)はすべてマーケット側の責任となっております。ご指摘の点について、さっそく責任者に善処方を申し入れましたので、より良く清潔が保持され、改善されつつあります (市民部 清掃課)

市道上の車の

洗場を撤去せよ

問い 暮西町の車庫らしい新築家屋前の市道は、T字型になっており、われわれ運転手が車の方向転換になつてはならない場所です。

その場所の排水溝上に、コンクリートで固めた車の洗い場らしいものが造られているので、市道上にこのようなものを造つてもよいものか、現場を見て検討してください (海岸町 運転手代表)

答え さっそく、現地調査をしたところ、その新築家屋は一階部分が全部ガレージ、二階が住宅式のもので、乗用車が入り込むとき側溝を破損するのを防ぐため造られたものであり、たまたま、その一部が道路用地内にはみ出て造られたものです。

問い 市内の小学校が、つきつきと新築されているようだが、まだまだ粗末な学校が見られます。学校プールなども土地だけ予定して、むしろ校舎の方を各学校一律に早く改築してもらいたい。暗く、冬には寒い校舎をなくして、どの子も同じような校舎で勉強させてやりたいと思ひます (輪西町1-25 神原雪子)

答え 古い学校の改築についてはそれぞれ年次計画をたて、国の補助金と市の財政などを検討の上逐次実施しております。古い校舎は、一度に改築できればよいのですが、改築についての文部省の基準があり、また全国的なことです。国の補助金等も限度があり、逐次実施していかなければならぬわけですが、

なお、室蘭の学校建設の状況は道内各都市に比べて決して劣つてはおりません。たとえば、大和小学校は大沢小学校に比べ、腐朽、傾斜等の度合いが大きい改築が先になりました。また改築に着手できない古い木造校舎については、毎年賞賛費の予算を計上して、その維持保全に努めており、照明についても暗い教室から逐次照明設備をしていきます。学校内の設備等についても、学校側と連絡をとりつつ実施してあります。以上のとおりですので、今しばらくのごしんぼうをお願いいたします (市教委 管理課)

動物園設置の計画はないか 問い 本州に比べて、動物の飼育は冬を考えると、たいへんだと思ひますが、それだけにこちらの子どもたちには、特に見せてやりたいものと思ひます。道内でも札幌に続いて次々とできてくるようですが本市にもぜひ作つていただけたらと思ひます。新聞で動物園の設置計画があるというのを見ましたが、近い将来とはいかないものではないでしょうか (輪西町1-25 神原雪子)

答え 動物園の設置については、市として、全然無関心ではありませんし、ぜひ、お子さん方の喜ぶような施設として動物園に限らず検討しております。ただ、動物園につきましては、もし、設置するとすれば、巨額の費用と広大な面積と、お説のように冬の飼育危害の防止などあらゆる点を考えますと簡単にできずいろいろな障害が出てまいります。しかしながら、全国的な視野にたつて、地理的な動物園の分布状況、人口、背後地の動態など今後の課題として、十分検討してまいります (市教委 管理課)

みなさんのご意見、要望をどしどしお寄せください。住所・氏名は、明確に書いてください。ただし、紙上の匿名を希望する方はその旨、書き添えてください。あて先/室蘭市役所庶務課広報係



地家賃の便乗値上げに注意

影響は少ない

固定資産税などの改正

ことしの四月から、固定資産税と都市計画税の税額の算定方法が変わり、両税の税額がふえることになりました。

しかし、最近これらの税額の引き上げのあったことを理由に、地家賃を不当に値上げして大きな問題になっています。この税額の引き上げは、地代、家賃にほとんど影響のないよう配りよ（慮）して引き上げられたもので、一般住宅にかかる税負担の増加額は、別表のとおりわずかなものですからこれに便乗した値上げにはじゅうぶん注意しましょう。

税負担額がかわつた41年度固定資産税等の増加の実状

①宅地について（下記の表）

②家屋について

家屋の評価額（課税標準額）は昭和36年度から据え置かれておりますので、増築、改築した場合のほかは、今までと変わりません。

場 所	坪・3.3平方メートル当り	
	年税額増加額	1か月の税額増加
港南町	円 6	銭 84
海岸町	28	50
本町	14	43
母恋南町	9	06
東町	18	24
知利別町	3	33
本輪西町	12	98
付付	円 0	銭 57
バス停	2	38
病院	1	20
報社	0	76
バス停	1	52
金庫	0	28
商店	1	08

「夏物の整理」

洗いをじゆうぶんに
ぼつぼつ夏物の整理を始めましょう。うす地の外出着などはちよつとしか着なかつたものでも、よく洗って汗をとっておかないとしみになります。



黄色になつています。これは繊維の中に残つていた脂肪などがしまつておくと表面に出てくるからです。とくに男子の下着類はよごれがひどいものです。

熱い湯を使って、二回洗いぬいで洗えばきれいになります。夏ぶとんの始末もたいへんです。ふとんがわをとって、わたを湯露にあて、二日間ほど日に干

保険に加入しなければ走れません

モーターバイクには 必ず保険を!!

みなさんが、お乗りになつているモーターバイク（原動機付自転車）は、人身事故賠償保険（強制）に入らないと、10月1日から運転することができません。

これは、最近、バイクによる事故の被害者がふえているためその被害者に自動車事故の場合と同じ保護を与へられるよう賠償保険が義務付けられました。おもな内容はつぎのとおりです。

○保険証明書は必ず備え付けましょう。また保険標章の表示をしなければ、バイクの運転はできません。

○10月1日からは、バイクにひ

き逃げされた被害者や、無保険のバイクによって損害を受けた場合は、国の保障事業による救済を受けることができようになりました。

○保険金の支払い限度額は、死亡が百五十万円、死亡に至るまでの傷害が五十万円まで、後遺障害が七万円～百五十万円までとなっています。

○この保険の掛金は、一か年分として二、五四〇円です。

*9月30日までは猶予期間となつていますが、早めに入して万一の事故に備えましょう。詳しい事は、室蘭陸運事務所（T④4026）へ

国道36号線（一部）の

スピード制限など

19月1日から規制

- ① 9月1日から、国道36号線のつぎの場所が新たに交通規制されました。車を運転される方はじゆうぶん気をつけて、交通事故の防止にご協力願います。
- ② 富浦、蘭法華トンネル付近
- ③ 追越禁止（一、三〇〇メートル）
- ④ 富浦
- ⑤ 速度七〇キロメートル
- ⑥ 区間の短縮（二、九〇メートル）
- ⑦ 速度制限40キロメートル（今までは60キロメートル）
- ⑧ 驚別工大通り交差点
- ⑨ 一時停止（工大通り道々側）
- ⑩ 駐車禁止（ただし二輪車を除く）
- ⑪ 室蘭警察署から

災害防止に、宅地の整備

宅地防災工事資金のご利用を

- ▽ ことしの室蘭地方は、例年に比べ雨の日が続き、そのうえ、八月中旬の集中豪雨で、市内の各所に地すべりや、がけくずれが発生しました。
- ▽ このように、室蘭市内の宅地には防災上から見て、災害発生寸前の危険地区がかなり多
- ▽ く今後、降雨、雪溶けの時期には災害の多発する恐れがありますので注意しましょう。

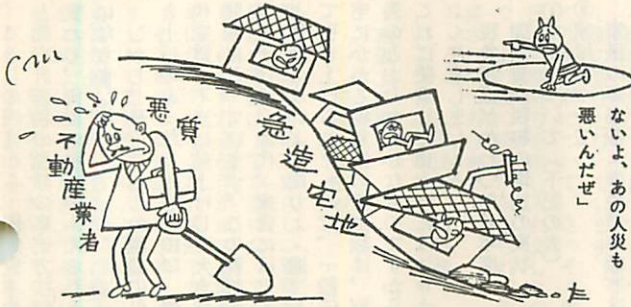
危険か所は早めに整備を

災害にあつてから、早めに整備をしておけばよかつたと思つても手遅れです。

地すべり、がけくずれなどの災害で住宅敷地を復旧しなければならぬ方、危険な状態で土留を新しくやり替へたいと思つて居る方のため、住宅金融公庫では、宅地整



8月集中豪雨による、がけくずれ



天災いわく

「ぼくのせいばかりじゃないよ、あの人災も悪いんだぜ」

備の工事費用の資金貸付を、つぎの要領で行なっています。

- 1 一般住宅用の土地（宅地造成事業、宅地分譲事業による土地を除く）の所有者または借地権

があり、その土地について防災

- 2 防災勧告を受けた日から二年以内、または改善命令を受けた日から一年以内に宅地防災工事資金借入の申し込みをした方。
- 3 収入月額（所有者等と同家族の収入月額を加算する場合はその合計額）が、原則として公庫からの借入希望金額の初めの償還元利金の6倍以上ある

住宅復旧資金の融資

集中豪雨（8月）の罹災者に

八月の集中豪雨によって災害を受けた方に、住宅金融公庫による罹災住宅の復旧資金を、つぎの要領で融資します。

罹災住宅に適用される公庫の制度について

- この制度は、①災害によつて住宅を新築する（災害特別貸付）
- ②住宅を原形に復旧させる（緊急住宅改良資金貸付）の二つがあります。

こと。

- 4 確実な連帯保証人があること
- 5 貸付金が15万円以上の場合、原則として、公庫のために第一順位の抵当権を設けること。

貸付の条件

- 1 一つの工事についての貸付金は工事費用の75%で、五万円以上四十万円以下とする。
- 2 貸付金の利率は、年6分5厘
- 3 償還方法は、元金均等月払い
- 4 償還期間は、15年以内で、初回の償還元利金の合計額が原則として、三千元以上となるように計算した期間。
- 5 貸付金額の単位は、万円単位とし、万円未満の金額は切り捨てる。

借り入れ申し込みの受付

- 1 申し込みの受付は、室蘭信用金庫で行ないます。
- 2 申し込みのときの提出書類
 - ▽宅地防災工事資金借入申込書
 - 二通
 - ▽勧告書または改善命令書の写
 - 一通
 - ▽借入申込者と同居家族の収入証明書
 - 各一通
 - ▽連帯保証人の収入証明書
 - ▽工事費の審査に要する提出書類
 - ▽宅地防災工事工事費審査申請書
 - 三通
 - ▽設計図
 - ▽工事内訳明細書
 - ▽数量計算書
- 3 資金交付の時期と割合
 - 1 工事が百分の五十になったとき：50%
 - 2 工事が完了したとき：30%
 - 3 抵当権設定のほか、手続きが完了したとき：20%

※詳しいことは、市建設部住宅課住宅相談係でお尋ねください。

トル（約15坪）以内とする。

▽融資率：貸付金の一戸当りの限度は、融資対象床面積に対応する住宅の標準建設費の7割5分以内とする。

▽利率と償還年限：年5分5厘

……10年以内

▽住宅を原形復旧する場合

▽貸付金額：必要とする費用額の7割以内の金額で、10万円から35万円以内とする。

▽利率：……年6分

▽償還期間：10年以内で当初の償還元利金が、一か月、三千元以上となるよう定めた期間とする

- △貸付の条件
- ①住宅を新築する場合
- ▽融資対象面積：木造、防火構造簡易耐火構造、耐火構造のいずれでも、一戸当り 50平方メートル

愛の血液助けあい運動



9月1日～9月30日

人間の生命を保つのに、血液はなにものにも代えがたい貴重なものですが、患者に輸血される場合、ほとんど保存血液を使用しています。室蘭市では、昨年百一萬四千CCの保存血液が使われています。このうち献血によつてまかなわれた数量は、九十五萬五千四百CCで自給率が九四パーセント、残りは道内の移入血液でまかなわれました。しかし、ことしからは、国の方針、世論の強い反映もあつて、本州の民間血液銀行が買血の自粛を行なつたので、保存血液の本道移入が全面的

に停止され、当市に必要な血液はすべて市民の手でまかなわなければならないになりました。市民のみなさんが、いつどこで、だれもが安心して輸血を受けられるよう健康なときに献血をしていただきたいものです。

保存血液の需要は医学の進歩、産業災害、交通事故の多発と並行して増加の傾向を示していますが、献血を市民の協力により確保するため9月1日から一か月間「愛の血液助けあい運動」を実施します。この機会に献血に対する理解をいっそう深めていただき、みなさんの積極的なご協力をお願いいたします。

◎献血される方は、つぎのところへご連絡ください。

室蘭赤十字血液センター
東町一丁目四六
T (4) 2538

小さな容器でも 大きな事故が！

◆：スプレー類の取扱いに注意

このところ、ヘアスプレーや扇のりなど、ボタンを押すだけで「シュー」と中の液がふき出て気軽に使える便利な製品がいろいろ出回っています。

これらのうち、危険なもの製造は禁止されておりますが、まだ危険な製品が市販され、各地で事故がおきていますので、つぎの点に注意して事故を防ぎましょう。

△少しの注意で、事故防止▽

○ヘアスプレー等を使うときは、近くに火気がないかたしかめて火気のないところで使う。

○保管する場合、日光のあたるところや、火気などの近くに置かないこと。

○棚などから落ちたり、投げたりしないこと。

災害に備えて 近くの避難所を覚えましょう

市では、防災計画によつて、万一災害が発生した場合の避難所を決めています。

- 市内にはつぎのとおり34か所の避難所がありますが、とくに危険なところに住んでいる方は、近くの避難所への道順をよく覚えておきましょう。
- 避難所
- ▽絵柄学園(絵柄町3)
 - 2) ▽絵柄小学校(祝津町2
 - 7) 30) ▽港南中学校(港南町
 - 2) 10) 10) ▽北辰中学校(緑
 - 町15) 16) ▽常盤保育所(栄町
 - 2) 6) 3) ▽北辰中学校分室
 - (栄町2) 6) 3) ▽常盤小学
 - 校(栄町2) 3) 3) ▽武揚小
 - 学校(山手町2) 10) ▽成徳中
 - 学校(母恋北町2) 12) 3) ▽
 - 朝陽小学校(母恋南町2) 22) 3)
 - ▽天沢小学校(御前水町2) 19)
 - ▽大沢小学校(大沢町2) 23) 1)
 - ▽鶴ヶ崎中学校(みゆき町2) 15
 - 41) ▽輪西支所(輪西町2) 1
 - 17) ▽輪西保育所(みゆき町2
 - 7) 14) ▽東園小学校(東町
 - 3) 18) 11) ▽東町保育所(東
 - 町2) 3) 7) 17) ▽東中学校(寿
 - 町2) 3) 2) 9) ▽中島保育所(
 - 知利別町(1) 2) 2) 5) ▽日新
 - 小学校(中島町10) ▽向陽中学
 - 校(中島町2) 22) 30) ▽中島
 - 小学校(宮の森町1) 5) 7)
 - ▽蘭東中学校(知利別町1) 11)
 - 30) ▽知利別小学校(宮の森町
 - 3) 88) ▽高砂小学校(高砂59
 - ▽本輪西支所(本輪西町2) 0) 8)
 - ▽港北中学校(本輪西町22)
 - ▽高平小学校(高平町32) ▽本輪
 - 西小学校(本輪西町4) 0) 1)
 - ▽陣屋小学校(陣屋町1) 1) 6)
 - ▽本室蘭小中学校(崎守町98)
 - ▽大和小学校(東町5) 11) 12)
 - ▽祝津保育所(祝津町2) 11) 3)

毎月5日は

『青少年の日』

10・11・12月の推進目標

青少年のために

明るい家庭

社会をつくらう

恐ろしい「がん」は

早期診断で制圧しましょう

がんで死ぬ人は一年間に全国で十数万人、北海道では約五千人にも達しており、五分間に一人が死ぬ勘定になります。

がんの発生部位は、胃、肺、子宮、肝臓など多種にわたり、男女ともにもっとも多いのが胃がんで全体の約半数です。男の二位は呼吸器系のがん、女の二位は子宮がんです。

がんにかかりやすい年齢は三十五才から五十五才までが最も多く社会的には働き盛りの人びとを失うことになり、また家庭的にも多くの悲劇が生まれるわけです。

がんは、その発生要因が医学的にまだ解明されず、いまや全世界をあげて研究中です。本道においても、がんの研究と高度な治療施設としてガンセンターの設置が要望されるわけです。

め、完全な治療方法が見出せない現状ですが、胃がん、子宮がんのように種類によっては、診断技術の進歩によって比較的容易に早期診断ができるようになりました。

早期に処置すれば完全になおることが多くなってきました。

つきにあげると、この恐ろしいがんを征圧するようにしましょう。

○原因がわからず、痛みもないのに、やせてきて、顔色がわるくなり、貧血してくることはないか。(すべてのがん)

○ながらく胃腸の具合がわるくないか、食欲はおとろえないか。(胃がん)

○おりものがふえたり、血がまじったりしないか。(子宮がん)

○乳房のなかにながく消えないシコリはないか。(乳がん)

○ものをのみこむとき、つかえる

○声がかすれて、ながく治らないことはないか。(喉頭がん)

○口の中や、皮ふになおりにくいカイヨウはないか。(舌がん、皮ふがん)

○尿の出がわるかったり、血が混じったりはしないか。(腎臓、膀胱、前立腺がん)

○九月は、がん征圧月間となっております。みなさん、ぜひ、がんの早期発見と適正治療のための相談をすんで受けましょう。

ような気がしないか。(食道がん)

○便通の調子がくるったり、血がまじったりはしないか。(大腸直腸がん)

○セキが長くつづいたり、タンに血が混じったりはしないか。(肺がん)

こゆつくり楽しんでください

老人福祉慰安会の開催

9月16日

九月十五日の「敬老の日」を記念して、つぎのとおり室蘭市老人

これは、市内の「おとしより」の方々に楽しいひとときを過ごしていただくこと、室蘭市と市社会福祉協議会の共催で行なうもので多数の参観者を心からお待ちしています。

日時 9月16日(金) 午後1時

場所 市文化センター

参観対象者 65才以上の方(付添人の同伴も認めます)

催しもの ▽浪曲 ▽おじいちゃん、おばあちゃんと歌いましょう。 ▽民謡

77歳以上の方に

記念品のプレゼント

「敬老の日」を祝って

福祉慰安会を開きます。

お知らせ

第1回室蘭市交付公債(漁業補償)を下記のとおり償還いたします

記

償還金額	償還する証券番号	
	50万円券	5万円券
3,750万円	枚 甲第1号	枚 乙第1号
	2 甲第67号	80 乙第80号

償還期日 昭和41年9月30日

支払場所 株式会社北海道拓殖銀行 室蘭支店

あたたかい贈物

— 八月中 —

(敬称略・順不同)

