

街づくりの三年目の工事から

「住みよい街づくり五年計画」二年目のことは、予算総額約二十三億円で、事業は着々とすすめられています。

危険校舎の改築、百三十五戸の公営住宅建設、寿町の立体交差道路、文化センター大ホール、差道路、文化センター大ホールの完成、と畜場改築、東町児童館など、市政全般にわたって豊かで住みよい室蘭へのかずかずの工事が計画どおりすすんでいます。ことしのおもな事業を写真でお知らせします。



立体交差道路造成工事すすむ(寿町室の森町間) 総事業費 3億6,000万円



本年度分の1、2種96戸が完成した水元団地の公営住宅 総工費 約9,000万円



上水道4拡事業で知利別浄水場を拡張 工費 7,500万円



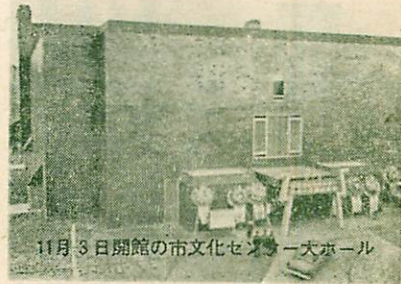
市内で二番目の蘭東児童館新築 工費 243万円



第2期下水道事業(蘭東地区下水道布設工事) 工費 約5,100万円



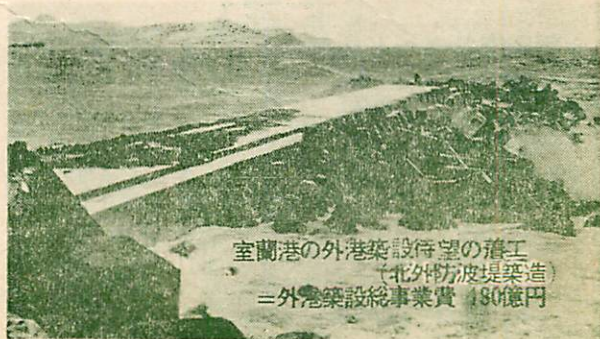
北辰中学校を鉄筋校舎へ改築(第1期) 工費 4,638万円



11月3日開館の市文化センター大ホール



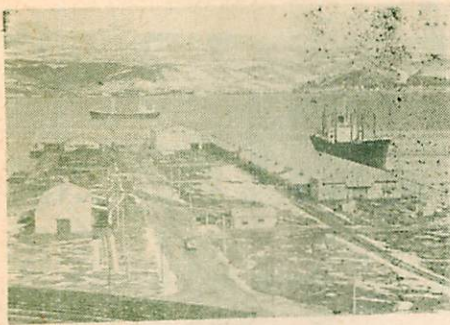
都市改道道路事業(Ⅱ、2、3街路造成) 工費 928万円



室蘭港の外港築設待望の着工(北外防波堤築造) 外港築設総事業費 180億円

の税 固定資産税 第3期.....25日まで

年末の納税に協力を！
ただいま市税の年末納税強調月間を実施しています。納期がすぎた市



西二号頭 荷役機能が完備 くんじよう施設の上屋できる

上屋の特色としては、内部に普通の倉庫部分のほか、室蘭港はじめての植物くんじよう庫(二庫、各七百平方メートル)が設けられていること、ことしから陸揚げが始まったバナナなどの輸入植物類の消

ことし六月から西二号ふ頭の東側に建設していた市営二号上屋が十一月末に完成、四日に落成式が行なわれました。

この上屋は、西二号ふ頭に荷揚げされる貨物を収容するため、一号上屋に隣接して新築したもので、建物には鉄骨造り平家建て床面積四千二百平方メートル、工費は約八千九百万円です。

市税納入についてのお問い合わせは

税務部徴収課整理係 (2)9231

入賞者発表

市広報写真・図画コンテスト

入賞者発表 (推選) 伸びる鉄路室蘭 齋藤佳英(特選) 常盤小学校および青少年科学館 佐藤吉一 伸びゆく工部の24時間(工場群夜景)

内柴三(入選) 三上章、佐藤吉二、井筒雄、近田紀男、有富末男(佳作) 佐々木昇、木下信博、根本国彦、宮形勇、佐藤吉一、堀内栄三、近田哲三、工藤良助、五嵐友一(二点)

「小学生の部」▽金賞「消防署」いけのひろあき(大沢1)「清掃車」田中雅樹(4)「銀賞」「プール」おかだりか(中島2)「消防署」かやまさき(大沢1)「科学館の模型」秋山克弘(中島3)「清掃」佐藤順一(4)「消防署」早坂由美子(大沢4)「神里厚子(6) 橋本一男(2) 加藤彰一(3) 工藤きよし(4) 北島芳子(4) すぎきまつ(中島1) 石川きくお(2) 成田まさひで(3) 及川都子(5) 山口裕子(東園6) 佳作 太田まさ子 正木ひろみ すぎきしんじ いのうえちよ すだともや 今仁志 中島仁 沢田裕子 久末知美(以上大沢) 篠原昭一 榎本正広 神美智夫(以上東園) 太田芳乃 いけどあきを(以上大沢) 開米君枝(中島)

正月用品の上手な買い方、見分け方

④ ハム、ソーセージ 薄切りを多く買うなら、かたまりか一本のまま買うのが得です。VJASマーク、製造年月日、製造元、住所が明示してあるものが、弾力性があるもの、表面にしわのないもの、買ったばかりの品が

アンモニアや酸の匂いがするものは腐敗している証拠、速慮なく返品しましょう。 「びんすめ、包装食品」 水煮、砂糖漬けは液が澄んで沈殿物のないのが良品です。 液の表面に膜がはっているか、泡が立っているものは不良品です。 真空包装食品で、袋に空気が入ってふくらんでいるものは不完全包装か殺菌不十分の品です。 注意しましょう。(市商工課)

公 示

昭和四十年年度契約の一般競争入札および指名競争入札(以下「競争入札」)に参加する者に必要な資格を定め、その基本となるべき事項を、地方自治法施行令第六十七条の五第二項および同法同令第六十七条の十一第三項の規定により、公示する。 なお、競争入札に参加しようとする者の資格審査申請の時期と方法は、末尾附記のとおり。

昭和三十九年十二月三日 室蘭市長 高 薄 豊 次 郎

- 競争入札参加者の資格に係る基本となるべき事項 競争入札に参加する者に必要な資格は、次に掲げる事項について行なった審査の結果を工事の種類に応じて必要な等級に区分して定める
- (1)客観的事項 (イ)工事種類別年間完成工事高 (ロ)職員数 (ハ)営業年数 (ニ)自己資本額
- イ経営分析 (1)流動比率(流動資産の額を流動負債の額で除して得た数値を百分比で表わしたもの) (2)自己資本固定比率(自己資本額を固定資産の額で除して得た数値を百分比で表わしたもの) (3)自己資本負債比率(自己資本額を負債額で除して得た数値を百分比で表わしたもの) (4)自己資本回転率(年間完成工事高を自己資本額で除して得た数値) (5)完成工事高純利益率(年間純利益高を年間完成工事高で除して得た数値を百分比で表わしたもの)
- (2)主観的事項 工事種類ごとの工事成績と工事安全成績について審査する

〔附記〕競争入札に参加しようとする者の申請の時期および方法は次のとおりとする

- (1)申請の時期 昭和四十年一月五日から同月三十一日まで
- (2)方法 申請は定めた様式により行なうこと
- (3)提出 先 市土木部管理課(各部課に提出の必要はありません)

年末年始を明るく楽しく

昭和三十九年も十二月に入って残り少なくなり、あわただしい年の暮を迎えました。毎年のごとくですが、年末年始はつい忙がしさにまぎれて、火の用心、防犯もおろそかになったり、またボーナスなど臨時収入を

あてにして、むだな出費も多くながちです。ただいま、年末防火、防犯の特別警戒として全国に歳末特別貯蓄運動が実施されています。つぎのことに注意して、みんなが楽しんでお正月、明るい新年を迎えましょう。

□□□□

防火 就寝前に火の始末を完全に

正 月の 飾りつけにも注意

室内の飾りつけ

◇：クリスマス、お正月の装飾品は防災処理したものを、火気からじゅうぶん離す。

◇：ふだんより火の使用が多くなります。ストーブ、煙突の状態を調べ、過熱や火の粉に注意を

◇：餅つきなど、臨時火気使用はストーブ、煙突の取り付け、あと始末を完全にする

電気器具

◇：装飾用の配線は、ショートしたり漏電しないよう完全にし、同じソケットから何本もコードを引いたり、釘に直接かけない

◇：留守番は小さな子どもだけにまかせない。

◇：二階以上の部屋には、老人や子どもを寝かせない。

◇：寝る前に火気の使用場所を見廻り残り火の始末を完全に

◇：万一火災の場合や火災を発見

スリ、ヒツタクリ、あきすに用心
みんなが年末防犯を

▽外出するときは、余分なお金は持たず、人ごみや人まえては、多額のお金の出し入れはやめる。

▽自動車、バスの乗り降り、商店の特売場では特に持ち物に気をつける

▽外出するときは、必ずするす番をおく、それができないときにはちよつとの間でもカギをかけて隣り近所にたのんでおく。

▽カギはじょうぶなものを使い、自立たない戸締りを工夫する。

▽サイフやお金は、人目につきやすいハンドバックや買物かご、上着の外ポケットなどに入れない

▽一年を通じて一番臨時的收入が多く、また季節的に支出もふえる時期です。明るい将来をきずくため、生活を計画化し、できるだけむだをはぶいて貯蓄しましょう

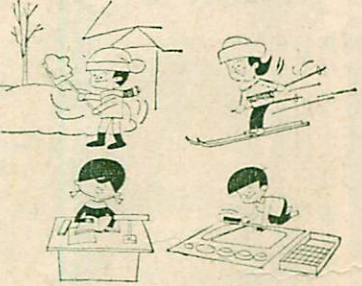
▽：楽しい夢の実現、思いがけない災難にも、かならず役に立つのが貯蓄です。年末、年始のむだづかい、虚礼はやめて、貯蓄で生活の基礎をつくりましょう。

▽：市民生活の向上、物価の安定にも貯蓄による資本の蓄積が必要です。貯蓄で安定した生活を築きましょう。

歳末助けあい運動



冬休みの生活指導



子どもの自主性・計画性を育てるよう

年末年始の市の執務

一般事務は29日から1月3日まで休みますが、転出入などの窓口関係は、つぎにより執務します。

- ☆市民課・支所・出張所 29日、30日…午後3時まで
- ☆庶務課(自動車臨時運行事務) 29日、30日…午後3時まで
- ☆税務部(徴収事務) 29日、30日…午後4時半まで
- ☆会計課 29日まで
- ☆水道部
 - 支払事務 29日 30日…3時まで
 - 収入 29日 30日…4時半
 - 新設工事受付 29日～3日休み
 - (故障修理はいつでもお受けします。本町分室②2922、③2807 西水道係④4364へ)
- ☆市立病院 29日、30日と2日、4日…正午まで (31日、1日、3日休み 5日から平常どおり)
- ☆公益質屋 31日まで平常どおり 1日～6日休み。7日から平常



監査結果を公表中

昭和39年度定期監査報告書(その三)と38年度一般会計外各特別会計(水道事業を除く)決算審査意見書を公表しています。閲覧希望のかたは、市役所、各支所、出張所でご覧ください。

年内の「くみ取り」申し込みは19日までに
—清掃課—

年内のくみ取り申し込みは、19日までの分は、らい年1月4日からのくみ取りになりますので早めに申し込みください。

成人式ご案内

1月15日—文化センターで
らい年の市成人式を、一月十五日に文化センター大ホールで行ないます。成人該当者(当市に住む昭和20年生れの人)には、年賀ハガキの案内状をさしあげますが市外にいる人で式に参加したい人や、案内状の届かない人は、年令の証明になるものを持って、社会教育課、市民課、各支所、出張所へおいでください。
なお、成人該当者名簿は、社会教育課などにらい年一月十四日まで備えて、おみせしています。