



# 市政だより

毎月1回 発行 室蘭市 編集 総務部総務課 印刷 室蘭印刷KK

- ◇もりあがる献血預血運動……1頁
- ◇市功労者を表彰……2頁
- ◇消費生活物資対策審議会  
中間答申……3頁
- ◇市文化センター  
大ホール「開館」……4、5頁
- ◇「落成記念行事写真集」……6頁
- ◇危険校舎の改築すすむ……7頁
- ◇消費者手帳 お知らせ……8頁



## もりあがる献血預血運動

として保存しておきましょう

### 市民の命は市民の愛の血で

#### 需要量の半分60万4千ccを確保

市安全都市推進委員会は、ことし三回目の「献血預血運動」を、十一月四日から七日まで、市内六カ所で行ないました。

市民の命は市民の愛の血でを合い言葉に、昨年九月から始められたこの運動で多くの市民からあたたかい協力が寄せられ、これまでに四十八万二千CC（牛乳びんで約二千六百本分）の血液を献血、あるいは預託されました。

本市は、重工業港湾都市の性格から、各種の事故災害が、年間二千件以上も発生し、これに要する輸血用の血液も、約百二十万CCが必要とされています。安全都市を宣言した市は、あらゆる災害、事故をなくする運動を進める一方、これらの災害から、一人でも多くの尊い人命を救うため、昨年からの全国でも例のない市民ぐるみの献血・預血運動をすすめており、九月には市献血預血推進委員会が発足し、日赤血液銀行の支所設置も働きかけています。

今回も約六百人の高校生や各事業所のみなさんから十二万二千CCの血液が寄せられ、これまでの分とあわせると約六十万四千CCに達しました。これは、全市の必要量の半分以上をまかなえる量にあたります。

いつでも、きれいな血液が供給できるよう、来年三月頃からこの運動をすすめることにしていますが、こんごもみなさんのご協力をお願いいたします。

写真は「ひまわり号」の前で採血の順番を待つ職場のみなさん

# 市功労者を表彰

## 若林さんから13人

☆…文化の日に功労たたえる…☆

文化の日の十一月三日、恒例の市功労者表彰式が市議事堂で行なわれ、公益功労者の若林隆太郎氏ら十三人に市長から表彰状と功労章、記念品が贈られました。ことし受賞されたかは、公益四人、教育六人、市職員三人で、いずれも多年にわたり、各職務を通じて市政の発展に貢献されたかたがたで、その栄誉をたたえ今回の受賞となったものです。

### 受賞者氏名

(敬称略)

#### ◎公益功労者

若林隆太郎(室蘭市社会福祉協議会副会長)

#### ◎市職員功労者

三木光春 白江栄 布施石松

#### ◎教育功労者

上田米三郎(室蘭市教育委員会委員長)  
松井正助(知利別小学校校長)  
大石 颯(高砂 " " "  
加藤松男(中島 " " "  
市橋 馨(本輪西 " " "  
木村和夫(鶴ヶ崎中学校教頭)

#### ◎市職員功労者

田中秀雄(室蘭商工会議所専務理事)  
佐々木市郎(室蘭石炭荷役株式会社取締役社長)  
桜井幸之助(市消防司令)



写真は上段右から  
若林、田中、佐々木  
桜井(幸)、上田、  
桜井(正)大石、  
加藤、市橋、木村、  
三木、白江、布施  
の各氏

### 優良納税者

### 八人、十団体を表彰

### ことしの市納税表彰式

昭和三十九年度の市納税表彰式が、十七日午前十時から市議事堂で行なわれました。

ことに表彰されたのは、永年のあいだ納税貯蓄組合の育成指導、運営改善につくされる一方、個人として五年以上も一度のつく促を受けずに、市税を納期内に完納された納税貯蓄組合代表者三名のほか、優良納税貯蓄組合五団体、納税功労者(八年以上)とく促を受け

表彰された優良納税者  
(敬称略)

〔納税功労者〕組合代表者〕  
▽斉藤豊(幸町納税貯蓄組合)  
▽波川友吉(御前水町) 〓 滝谷真己(輪西専門店会)



市議事堂で行われた納税表彰式

〔優良納税貯蓄組合〕  
▽室蘭市北辰納税貯蓄組合 〓 海岸町 〓 室蘭浴場 〓 東町 〓 中島東部  
〔納税功労者〕個人〕  
▽本山清作 〓 松井源三郎 〓 国森正道 〓 稲田清  
▽加藤四郎  
〔優良特別徴収義務者〕  
▽富士製鉄室蘭製鉄所  
▽日鋼室蘭製作所  
▽北の誉香蘭室蘭支店  
▽昭和建設 〓 室蘭ハ イヤ

### 物価の適正化に緊急対策を

## 消費生活物資対策審議会が中間答申

### 市民の声を聞く『相談室』 市場価格の公表など

市民生活の安定、合理化をはかる消費生活物資対策審議会は、このほど、消費者対策など四項目からなる中間答申を行いました。同審議会は、昨年九月、他都市にくらべて高いといわれる本市の諸物価をあらゆる面から調査し、その適正化に必要な対策を講ずるために設置されて以来、市長から諮問のあった市民の消費生活の安定合理化を図るため、室蘭市における生鮮食糧品の価格安定と流通対策をいかにすべきかについて、

### 『中間答申のあらまし』

#### 一、消費者対策

苦情処理相談室の設置……生活物資の安定について、市民の直接の声を聞き、これを施策に反映させるとともに個々の苦情を処理する。

標準価額の公表……地域格差をなくするために標準価額を設け消費者が利用できるようにする。  
(標準小売価額の設置など)

計量観念の普及対策……計量思想

て、鮮魚、青果、食肉の三部門にわたって、審議を進めていきました。この解決には、総合的かつ長期にわたって検討しなければならぬ諸問題があり、今後さらに審議が進められますが、最近の消費生活物資の流通安定に関して、緊急対策がのぞまれているところから、消費者対策ならびに鮮魚、青果、食肉の各関係流通対策について、つぎのような対策を立てる必要があるとの中間答申を行なったものです。

の普及と正量取り引きを消費生活に反映させる。

モニター制度の活用……38年11月から北海道が実施している消費モニター制度の諸情報の活用をはかる。

#### 二、鮮魚関係対策

市場価格の公表……市民の消費生活に活用できる積極的な公表方法にする。

追跡調査の実施……流通上の阻害

点の発見と価格安定対策の資料作成のため品目別に追跡調査を実施する。

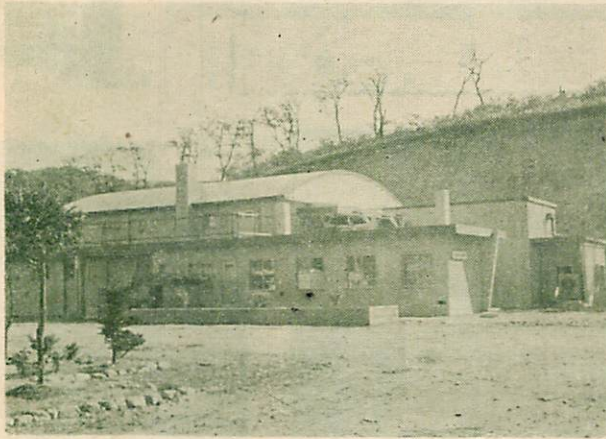
#### 三、青果関係対策

業界の組織化および振興対策の推進……本市青果業界の組織的結束の強化と経済基盤強化、信用増大のため積極的な指導対策、信用増大胆振、日高地区そ菜需給連絡協議会の推進強化……同協議会を通じてさらに全道的にこの種機構を合理的なものにするよう積極的運営強化をはかる。

#### 四、食肉関係対策

カット肉処理場の設置……消費者に安く良質の食肉を供給するためカット肉処理場を設置し、中間処理、貯蔵センターとして活用、食肉流通の効率化を図る。豚肉需給安定推進協会の強化推進……食肉の需給調整と地域的価格変動の緩衝機能であるこの協会の運営について、鮮度の高い食肉を安定した価格で供給できるように万全の措置を講ずる。

### “市と畜場”完成 = 石川町 = 機械化で処理能力3倍に



ことし二月から移転改築工事をすすめていた市と畜場が十月末に完成、九日に石川町の現地で落成

式が行なわれました。市のと畜場は、これまで高砂町にありましたが、各種産業の急激

な発展などによる市人口の増加と食生活の改善で、食肉の需要も年々ふえており、処理能力が限界に達し供給に必要な量を処理することができなく、また、高砂町附近一帯が住宅地として急速に発展しているため、公衆衛生、環境衛生などの面からも早急に移転改築が望まれました。

新と畜場は、これらの点を考慮して、伊達町との境界に近い石川町三〇〇番地のチマイベツ川ぶちに、ことし二月から敷地造成工事に着手、ひきつづいて、鉄筋コンクリート造り平家建て(一部二階建て)、延べ面積約四六三平方メートルと畜場建物のほか、浄化槽施設焼却炉、推肥槽などの関連施設と管理人住宅が完成したものです。

建物の内部は、と室(一四三平方米)、内ぞう処理室、懸肉室、冷蔵庫、大・小動物たまりのほか事務室、控室など、二階は検査員室となっています。

また、設備は能率化をはかるために機械化され、一日の処理能力も大小動物あわせて百十頭と現在の三倍以上になるほか、と殺処理の際に出る血液や汚水などは、隣接して近代的な浄化槽が設けられており、小動物に換算して百十頭分(約十トン)が収容できる冷蔵庫の併置、豊富な地下水の利用によって衛生的に処理された、しかも鮮度の高い食肉が供給されることとなります。

写真はと畜場全景

☆ 市民の文化活動をすすめるため開港90  
 ☆ 周年、市制施行40周年の記念事業として  
 ☆ 計画され、昨年三月から建設をすすめて  
 ☆ いた「市文化センター大ホール」は、総  
 ☆ 工費約二億四千万円、一年半の歳月を  
 ☆ かけて十月末に完成、十一月三日文化の  
 ☆ 日に、市内外の関係者約三百人が出席  
 ☆ して盛大に待望の落成式を行なったあと、  
 ☆ 伸び行く室蘭を象徴する紙帳の披露、観  
 ☆ 世流謡曲と仕舞いによる舞台披露で開館

祝いました。

このあと、同ホールでは、四日からか  
 ずかずの記念行事や協賛行事が十五日ま  
 で催され、来館した市民のみなさんにデ  
 ラックスなホール内部を披露しました。

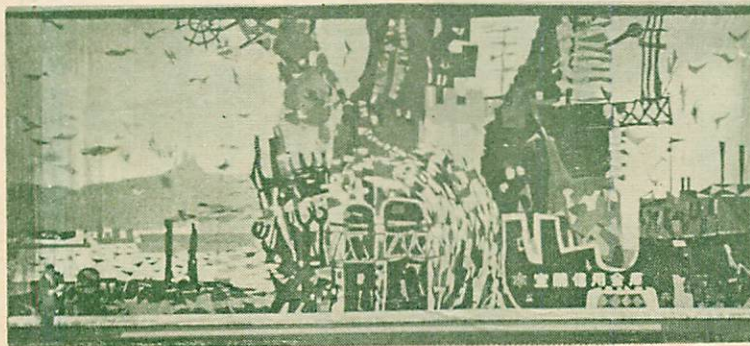
なお、同ホールは、十六日から一般の  
 使用を開始していますが、みなさんの文  
 化施設として、大いに利用していただく  
 ための参考に内部の諸施設、使用料など  
 をお知らせします。

☆  
 ☆  
 ☆  
 ☆  
 ☆  
 ☆  
 ☆  
 ☆  
 ☆  
 ☆

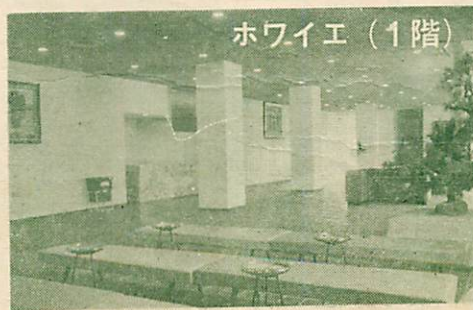


文化の日に開館した大ホール全景

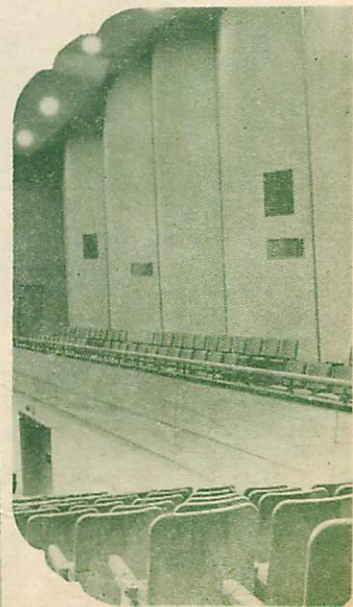
諸施設は近代技術で完備  
 市文化センター大ホール開館



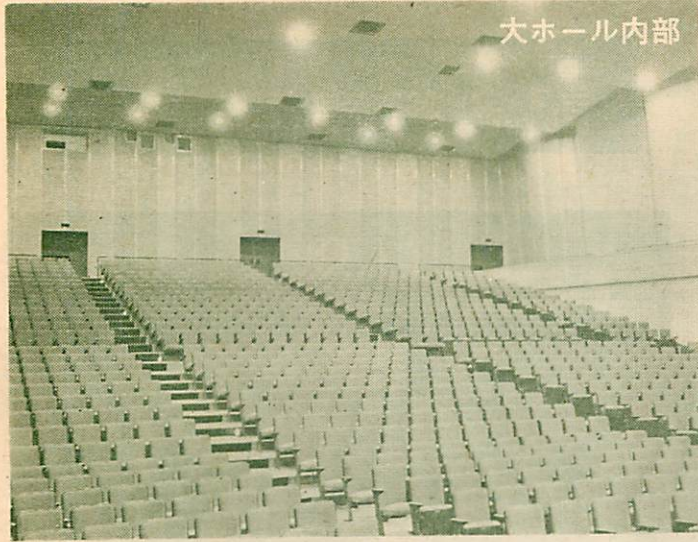
このどん帳は「伸びゆく室蘭」  
 をテーマに、活気ある港湾  
 中央に変ぼうする街と一団とな  
 って動きを示す人々のいぶき、  
 左にメカニクな一大工業地帯  
 の三つの柱で、果てしなく伸  
 展をつづける室蘭の姿を象徴し  
 ています。  
 作画したのは、栄高教諭で国  
 画会会友、全道美術協会会員の  
 渡辺真利さんです。



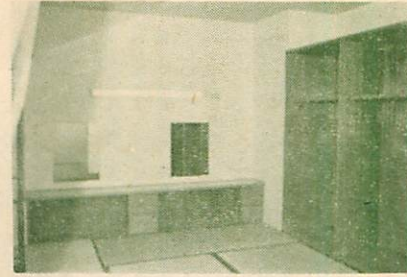
ホワイエ (1階)



音響板



大ホール内部



楽屋 (和室)

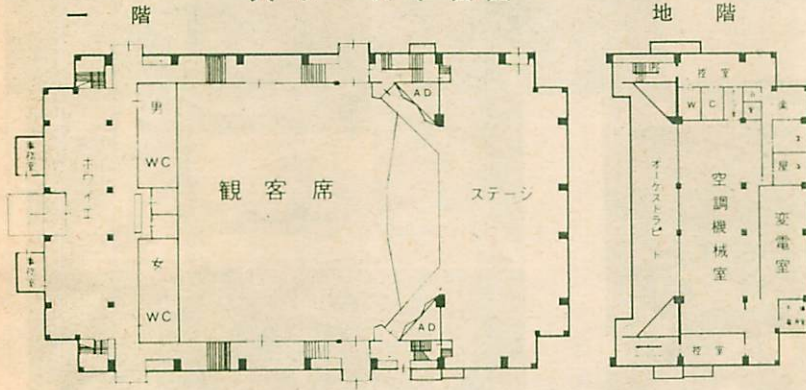


照明室



放送室

大ホール平面図



☆ 設備の概要

観客席 固定1,438 移動116 (収容2,000人)  
 舞台 間口 17m 高さ 7.35m 奥行 11m  
 幕類 緞帳、絞緞帳、暗転幕、定式幕、袖幕、一文字幕、中割幕、 Horizont幕など  
 暖房 温風暖房設備  
 楽屋 洋室 2 和室 1 控室 2  
 音響装置 音声調整卓1 ワイヤレス送、受信機  
 スピーカー類32 マイク10 レコードプレーヤー テープコーダ各1

<ホール使用料>

(単位円)

使用区分	時間区分			
	午前 9時 ~12時	午後 13時 ~17時	夜間 18時 ~22時	全日 9時 ~22時
基本使用料	平 7,000	日 12,000	土・日・祭 15,000	30,500
入場料	100円未満	9,100	15,600	19,500
またこれに類するものを入場し、徴収税を課せられた場合	100円未満	10,500	18,000	22,500
	500円以上	12,600	21,600	27,000
	100円未満	11,100	18,200	22,800
	100円以上500円未満	12,800	21,000	26,300
	500円以上	15,300	25,200	31,500

<附属設備・備品の使用料>

種別	名称	単位	使用料		照 明 器 具	数量	単 位 単 価	全 日
			1回	全日				
舞台関係設備	オーケストラピット	1台	1,500	3,600	照 明 器 具	1	300	720
	指揮台	1台	100	240	照 明 器 具	1	200	480
	反所山金毛松	1式	1,000	2,400	照 明 器 具	1	400	960
	板台	1式	1,500	3,600	照 明 器 具	1	200	480
	銀屏	1式	50	120	照 明 器 具	1	500	1,200
	風ん目	1式	300	720	照 明 器 具	1	500	1,200
	せ羽	1式	500	1,200	照 明 器 具	1	600	1,440
	目	1式	500	1,200	照 明 器 具	1	300	720
	ボーダーライト	1列	500	1,200	照 明 器 具	1	600	1,440
	その他				照 明 器 具	1	300	720

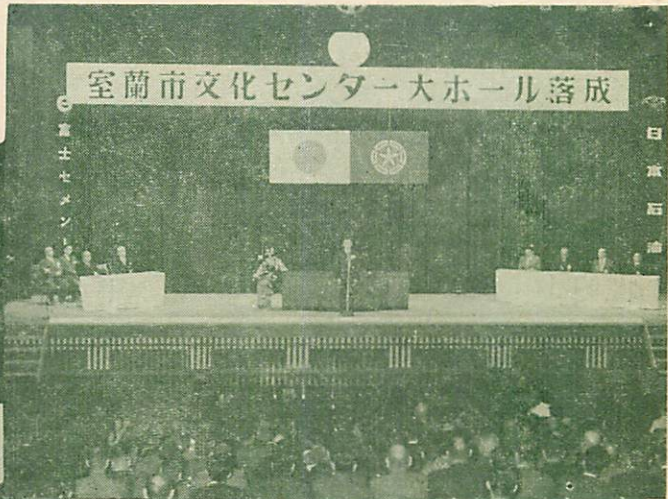
※お問い合わせは市文化センター 31556へ

# 市文化センター 大ホール 落成 記念行事写真集

市文化センター大ホールの開館を祝う記念行事は、四日の芸術祭、邦楽に始まり、室蘭の歌発表会、こども音楽会、札幌交響楽団演奏会、芸術祭、合唱の夕べ、軽音楽の夕べ、高校文化連盟音楽祭、文化講演会、邦楽舞踊大会などの協賛行事のかずかずが、十五日まで連日満員のホールはいはいにくらひられました。

また、館内のロビーでは、華道写真、書道などの美術展、絵画展もあわせて華やかに開かれ市民の文化活動センター開館に色彩りをそえました。

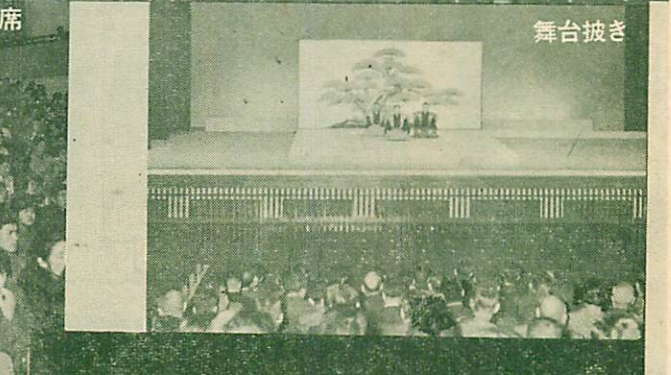
この行事のいろいろを写真でお知らせします。



「記念行事」で満員の観客席



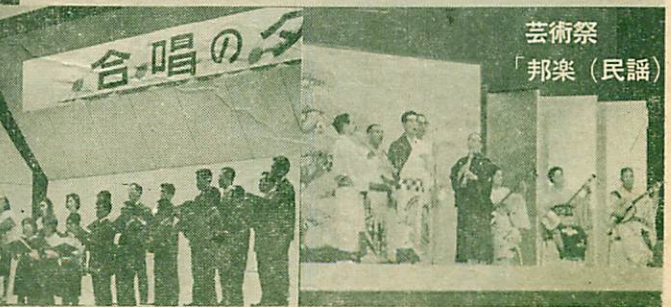
舞台披露



美術展  
(華・書道・写真・絵画)



芸術祭  
「邦楽(民謡)」



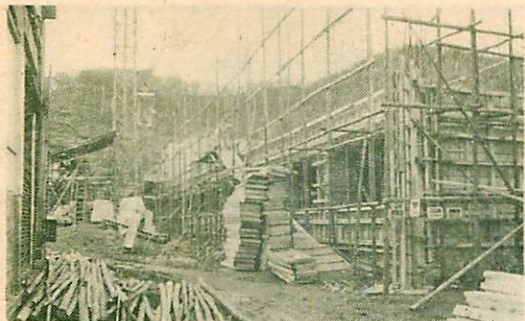
# 危険校舎の改築すすむ

## 木造から耐火校舎へ…喜門岱

仮称 水元小の新設も

常盤小学校について、高砂小東中、御前水中、向陽中が完成ふる児童、生徒の教室難を緩和する学校施設は一段と充実しましたがさらに、ことは市民から要望のあった危険校舎を解消する木造校舎の耐火校舎へのきりかえと学級増対策で、新しく四校舎の新・改築工事が始められています。

老朽校舎の大和小、北辰中の改築(第一期)、喜門岱小の移転改築工事と発展する水元、高砂地区の学級増対策として「仮称」水元小学校の新設工事です。これらの新・改築工事の総額は約一億六千三百万円で、いずれも明年三月末に完成をめざして急ピッチで作業がすすめられています。



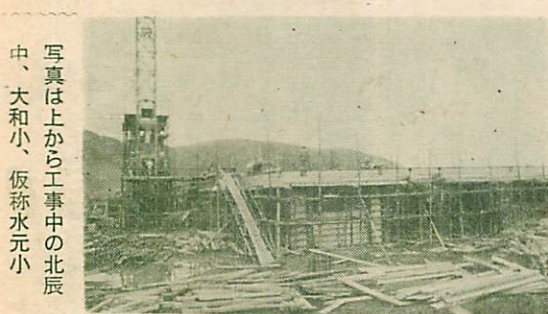
### 喜門岱小改築

現校舎を石川町のチマイベツ浄水場附近に移転改築するもので、九月七日に着工しました。校舎はブロック造り(鉄筋補強)

平家建て、延べ面積約三百七十三平方メートル、内部は普通教室二、特別教室一、職員室、給食室など。屋内体育館は鉄骨造り、壁ブロック、面積は約百八十八平方メートル、地域住民の集会所も兼ねることになっています。総工費九百四十万円。

### 大和小改築(第一期)

第一期工事で同校のグラウンド側校舎あとに十月一日から改築にかかっています。



写真は上から工事中の北辰中、大和小、仮称水元小

鉄筋コンクリート三階建て、延べ面積約二千六百平方メートル。内部は普通教室十五(各階五)のほか一階が面接室、二階が相談室、三階は教具室などで工費四千五百六十万円。

### 北辰中改築(第一期)

北側の校舎あとに八月十一日から建設しています。鉄筋コンクリート造り三階建て、延べ面積二千三百平方メートル。内部は普通教室九(各階三)のほか一階に理科室、二階に音楽室

三階は図書室、図工室など、工費四千六百三十八万円。

### 仮称 水元小新築

発展する水元、高砂地区の学級増対策で、水元町の工大(短大)に隣接して小学校を新設するもので、十月一日に着工しました。鉄筋コンクリート造り、三階建て、延べ面積は二千七十三平方メートル、内部は普通教室十二(各階四)のほか一階に職員室、二階に理科室、三階に音楽室など、工費四千六百三十万円。

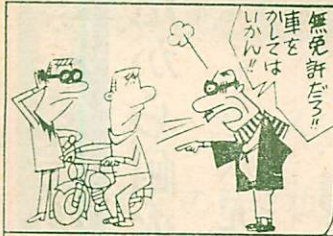
## 市立病院に 薬品自動包装机が登場



写真は自動包装机

経営の合理化をすすめている市立室蘭総合病院では、このほど本院の薬局に薬品自動包装机(国産)一台を設置、投薬業務に威力を発揮しています。この機械は、写真のように二十一枚に区切られます。目上のピニールに薬品をのせ、もう一枚ピニールをかけて、ふたをおろし、約二秒たつと、一日三回分として一週間分の二十一枚が一度にできあがるほか、衛生的でしかも防湿性にすぐれているという利点もある非常に便利なものです。この自動包装机の使用開始で、いままでより待ち時間が短縮され病院を利用する方からも非常に好評を得ています。

# 北のさん家 備後



## ③ 消費者手帖

「買いもののポイント」

一、買う前によく調べ  
研究しましょう

◇買う商品についての知識をもちましょう。

◇広告や宣伝だけで判断せず  
解説や専門的な手引き書をよく読み、友人や購入経験者の意見などもよく聞くべきです。

また、商品の種類や選び方のポイントマークやラベルも調べましょう。

◇使用目的、住居、家族構成、予算などに応じて、各メーカーの製品の品質、価格、機能などを比較研究しましょう。

◇店の特徴と信用とを研究しておきましょう。

◇現物は、選び方のポイントを重点に点検しましょう。できれば使ってみるのがよいが、表示と現物とが一致しているかどうか、価格、量目、品質機能などをよく検討しましょう

◇買ったあと、表示と異なった点を発見したら遠慮なく苦情をもちこむのがよろしい。

◇さかなの買い方

生きの良いもの

えらひなしよう

○眼玉の美しく澄んでいるもの

○肉に固い弾力のあるもの、押してへこまないのが新鮮です

○えらの色が、鮮やかな赤色をしているもの、暗赤色やかわいているものは古い魚です。

○頭を左、尾を右にならべられているのは新しいもの。魚は普通右廻りに活動し、生きのよいものは右に曲ります。

○うろこのついているもの、においの良いものをえらびましょう。

○水を豊富に使い大きなケースの中に魚をおさめているところは良心的な店です。

(市商工課)

## 成人該当者調査中

住民登録をしていない方は至急届け出を

らいつ年一月十五日に第十七回室蘭市成人式を市文化センターホールで行ないます。

市教委では、この成人該当者(昭和二十年一月一日から同年十二月三十一日まで)に生れ、室蘭市に住んでいる人の調査を、二十四日から十二月二日まで実施しています。

調査は住民登録台帳により行ないますので、住民登録をしていない方は至急登録してください。

なお、拙学その他の事情で住民登録が市外にある人は、調査期間内に、社会教育課、市民課、各支所、出張所へご連絡ください。

▽▽▽乳幼児相談を再開

ツベルクリン注射も

一般家庭の定期結核検査などで



## インフルエンザ

予防接種中

＜日程＞ 毎週月・水曜日

市衛生課 市市民会館 市本輪支所 市富士健康相談所

＜料金＞ 1才未満 50円  
1才以上 80円  
6才以上 110円  
15才以上 170円

## △△△△△△△△△△

公共汚水管の布設完了と蘭西下水処理場の一系統運転開始で、現在、蘭西全地域が、水洗便所に改造できます。

この水洗化改造費のうち、一器につき、最高五万円までの融資制度を設けておりますので、この地域のご家庭は、一日も早く、衛生的で清潔な水洗便所に改造してください。

なお、この地域での建物の新築、改築は、水洗便所式でなければ、

一時中止していた「乳幼児健康相談」を、11月からつぎの日程で再開いたしますのでご利用ください

▽市職員会館 毎週水曜日(午前9時～11時)

▽市民会館(輪西) 毎月第1・3火曜日(午前9時半～11時)

▽本輪西支所 毎月第2・4火曜日(午後1時～2時)

◎内容 ①身長、体重測定 ②育児、栄養、保健指導その他

なお「ツ反」もしています

## 電話番号変更

市港湾部代表②3191番  
と畜場(家畜診療所も)  
④8654番

## 年内の「し尿くみ取り」

申し込みは12月19日までに

ことしは12月19日までの申し込み分を年内にくみ取ります。20日以降の申し込み分は、らい年1月4日からのくみ取りになりますので早めに申し込みください。

清掃課

許可になりませんので、ご注意ください。

※水洗化改造資金の申し込み、お問い合わせは、市土木部下水課か市内指定排水設備業者へ。

▽▽▽年賀状は

12月22日までに

郵便局からお願い!

○あなたの年賀状が元日に届くよう12月15日から22日までにお出しください。

○贈答用小包みは12月15日までです。

○府県名は正確に、肩書もお忘れなく。

○私製はがき20通以上の場合、年賀状にふさわしい料金別納印が用意してあります。ご利用ください。