

ふとした油断 思わぬ災禍

僅かな不注意から、思わぬ大火災がおき、大切な財産や尊い生命まで一瞬にして失われることがあります。秋から冬にかけて、火災が多くなつてきます。火のもとにはお互いに注意しましょう。

蘭 室 市 政 だ よ り

第66号 毎月1回5日発行 発行所 室蘭市役所 編集人 西田 印刷所 有限会社 蘭印刷所

人口動態 (10月1日現在)

人口	125,598人
口帯生	26,595世帯
人世出	187人
死亡	43人
転入	1,586人
転出	1,496人

市税條例改正のしおり

申告義務原則的に廢止

九月十九日招集の才三回市議会定例会において、市税條例の一部が改正されましたので、主なる改正点についてお知らせいたします。

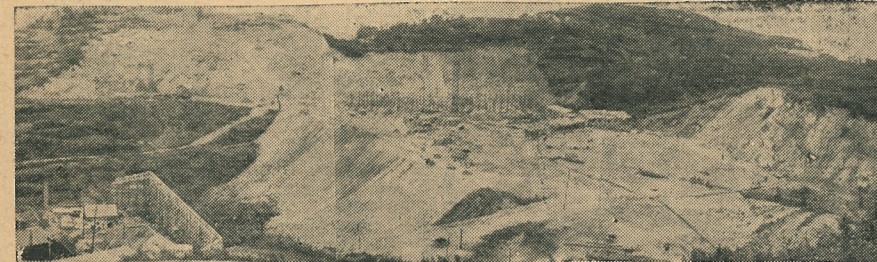
才一に、市民税の申告義務を最少限度の範囲に止め原則として廢止したこと

才二に、市民税の所得割および法人税割の税率が引上げられたこと

才三に、固定資産のうち償却資産の免稅点を今まで五万円から十万円に引上げられたこと

才四に、固定資産税の税率が今までの百分の一・五から、百分の一・四に引下げられたこと

才五に、新築の小住宅については、昭和三十三年一月一日までに建設された十五坪未満の専用住宅についても、今まで通り最



初三年度間の税額が二分の一に軽減されることになった。

以上の五つに大別できます。以上五つのうち、市民税の申告義務については、市民税の申告義務が申告しなればならず、市民税は、所得税を基本としているため、この上、いたずらに申告義務を負わせることは、ただ、納稅義務者に対し事務的に煩雜さをまねくばかりであるとの観点からなされたものであります。

才二の市民税の税率の引上については、本年五月の才二十二特別国会で所得稅法および法人税法が改正され、市民税の基礎となる所得稅および法人税が減稅されましたが、これが減稅の影響を市の財政にもたらさないためとられた措置であつた。この措置により市民税の納める額が多くなるというようなことがなく、今までと何寺変りありません。

なお、これは昭和三十一年度から実施されます。才三の償却資産の免稅点の引上げについては、今まで五万円以上であれば課稅の

六千坪整地終了

総合グラウンド 工事進む

昭和二十八年以来失業対策事業として行われていた市内開運町奥の総合グラウンド内開運町奥の総合グラウンド工事は着々進捗し、最近約六千坪の整地を終り、一週には、完成の暁は全市一の近代校舎となる武揚小学校の新築工事も着々と進められていく。

なお、総合グラウンドの完成までには、諸施設並に周囲の連絡道路や地球岬觀光道路への結びつきなどが残されていくが、理想的な体育施設と觀光を兼ねた蘭西の名所のできあがる日がまたあります。

(写真は工事場全景)

議案内容

- 才三回定例市議会 才三回定例市議会 才三回定例市議会
- 昭和三十年年度室蘭市才入才出追加更正予算(追加更正予算額四千五百一十万余円)
- 昭和三十年年度特別会計市立室蘭病院費才入才出追加更正予算(追加更正予算額三百五十六万余円)
- 昭和三十年年度特別会計室蘭市基本財産才入才出追加予算(追加予算額十三万四千余円)
- 自昭和二十九年年度至昭和三十一年年度室蘭病院費才入才出追加更正予算(追加更正予算額三百五十六万余円)
- 倉庫災害才二期復旧事業費継続年次支出方法変更の件
- 市債の件 (起債額壹億參千壹百四)

以上は今回改正された市税條例の主なる改正点であり、この改正による影響は、なんといたつても納稅者の皆さまの御協力のおかげで、十分にその効果もあらわれ、税にたいしての御不審な点は、税にたいしての御不納得の上納付していただきたいと思ひます。

一人の滞納者のため、どれだけお互いにかよくお考え願ひまして、今後とも、なお、一層の御協力をお願いいたします。

街がよくなる 国土建設郵便特別増強運動

郵便貯金として、皆さまから集められたお金は、大蔵省の資金運用部に入り、国の財政資金となつて、地方公共団体(市町村)を通じて公達の身近なところに使われております。

六月末現在で、北海道に融資されたお金は二百十億円で、室蘭市には約三億三千万円に上つております。

この資金が市や道で行う道路、港湾の修築、学校、病院、住宅の建設および災害の下水道の施設および災害の復旧や失業対策事業等に使用され、郷土の産業、文化の振興など、私達の福祉増進に大きな役割を果しております。

郵便貯金は、このように国の財源の中でも大切な地位を占めておりますので、郵政省では、大蔵省や自治庁などの各省や、関係機関の協力を得て、「八月一日から十二月三十一日」まで「国土建設郵便貯金特別増強運動」を実施しております。

この際無駄な経費を節約し、家計を切詰めて、僅かなお金でも節約し、郵便局の窓口へお持ちするよう市民の皆さまの御協力をお願いいたします。

市立 九月一日から市立 所幼児の保育料がうに改正になりま

世帯	人員
二	八、〇〇〇
一	七、〇〇〇
一	六、〇〇〇
一	五、〇〇〇
一	四、〇〇〇
一	三、〇〇〇
一	二、〇〇〇
一	一、〇〇〇
一	〇、〇〇〇

選挙の資格を漏れなく、選挙人名簿にのせる月十五日現在で「簿」を調製いたしたため、この名簿を縦たたくために、十月十九日までの選挙管理委員会事務所(分室)および支所、分室にそれぞれおおよそ本を備えから御覧下さい。

本年基本選挙人名簿の資格は、十二月二十一日以前から引続いて所を有している方がおります。

選挙の資格を漏れなく、選挙人名簿にのせる月十五日現在で「簿」を調製いたしたため、この名簿を縦たたくために、十月十九日までの選挙管理委員会事務所(分室)および支所、分室にそれぞれおおよそ本を備えから御覧下さい。

本年基本選挙人名簿の資格は、十二月二十一日以前から引続いて所を有している方がおります。

議案内容

才三回定例市議会
昭和三十年度室蘭市才入才出追加更正予算(追加更正予算額四千五百一十一万四千余円)
昭和三十年度特別会計市立室蘭病院費才入才出追加更正予算(追加更正予算額三百五十六万五千余円)
昭和三十年度特別会計室蘭市基本財産才入才出追加更正予算(追加更正予算額三万四千余円)
昭和二十九年年度至昭和三十一年年度市立室蘭病院才入災害才二期復旧事業費継続年及支出方法変更の件
市債の件
(起債額壹億参千壹百四十四万圓)

起債目的 株式
十万円
株式会社日本製鋼所室蘭製作所病院才二期増築事業費充当のための転貸資金、償還期限は十七ヶ年賦とする)
▽貸付金の件
(昭和三十年度において一般会計より室蘭消防団に對し整備費に充當するため四拾参万圓の範囲内において貸付する)
▽建物寄附の件
(室工大校舎災害復旧のため市内水元町所在のアッシュロック組積造二階建延三四〇坪の建物を文部省所管の国有財産として国に寄附する)
▽室蘭市税条例中一部改正

(このたびの地方税法の改正にともない、これに對する市税条例の規定の整備を行うと共に固定資産税の急激なる負担の増加を緩和すべくこの税率を標準税率に引下げるため)
▽固定資産税の軽減に関する条例中一部改正の件
(従来住宅の建設を促進するため十五坪以下の専用住宅の建設に對しては昭和二十七年一月一日から昭和三十年一月一日までの三ヶ年間固定資産税額を二分の一に軽減する措置をしていたのであるが、当市の現状は、なお住宅建設が急務なので、この期間を更に三年間延長し、小住宅の緩和を図る)
▽室蘭市立保育所条例中一部改正の件
(厚生省で定める保育料算定基準が改正されたため)
▽立木処分件
(北海道電力株式会社室蘭支店が架設する中央送電線架設地域中これが架設に支障をきたす立木を伐採せしめると共にこれを同社に売却する)
▽不動産取得及同売買契約締結の件
(昭和三十年度以降建設する公営住宅敷地として市内本輪西町所在の原野一町一反六畝を買収することとし、売買契約を締結する)
▽下水道事業施設の設置について

市は昭和三十年度排水系統を整える)
▽工事請負契約締結の件
(東園小学校才舎新築才二期工事)
▽寄付採納の件
(海藻研究所の移転新築用地として市内幸町中田仁三郎より新富町所在の雑種地一五〇坪の寄付採納額があつたのでこれを採納する)
▽道直漁港築設にともなう追加義務負担について
(海藻研究所移転新築にともないこれが附帯施設並びに道路用地買収費及び支障家屋移転補償費として九百四十九万五千圓を昭和三十年度において市債より支出する)
▽工事請負契約締結の件
(室蘭市上水道才三期拡張送水管工事の内鋼管敷設工事)

市立保育所の保育料が変りました

九月一日から市立保育所入所幼児の保育料が左表のようになり改正になりました。

世帯人員	二人	三人	四人	五人	六人	七人	八人	九人	一〇人
一級	八,100	11,100	14,100	17,100	20,100	23,100	26,100	29,100	32,100
二級	7,600	10,600	13,600	16,600	19,600	22,600	25,600	28,600	31,600
三級	7,100	10,100	13,100	16,100	19,100	22,100	25,100	28,100	31,100
四級	6,600	9,600	12,600	15,600	18,600	21,600	24,600	27,600	30,600
五級	6,100	9,100	12,100	15,100	18,100	21,100	24,100	27,100	30,100
六級	5,600	8,600	11,600	14,600	17,600	20,600	23,600	26,600	29,600
七級	5,100	8,100	11,100	14,100	17,100	20,100	23,100	26,100	29,100
八級	4,600	7,600	10,600	13,600	16,600	19,600	22,600	25,600	28,600
九級	4,100	7,100	10,100	13,100	16,100	19,100	22,100	25,100	28,100
十級	3,600	6,600	9,600	12,600	15,600	18,600	21,600	24,600	27,600
十一級	3,100	6,100	9,100	12,100	15,100	18,100	21,100	24,100	27,100
十二級	2,600	5,600	8,600	11,600	14,600	17,600	20,600	23,600	26,600
十三級	2,100	5,100	8,100	11,100	14,100	17,100	20,100	23,100	26,100
十四級	1,600	4,600	7,600	10,600	13,600	16,600	19,600	22,600	25,600
十五級	1,100	4,100	7,100	10,100	13,100	16,100	19,100	22,100	25,100
十六級	600	3,600	6,600	9,600	12,600	15,600	18,600	21,600	24,600
十七級	100	3,100	6,100	9,100	12,100	15,100	18,100	21,100	24,100

算出例 四人世帯で世帯の収入が月額九、二〇〇円の家賃の幼児の保育料は月額二〇〇円となり、五人世帯で世帯の収入が月額一三、〇〇〇円の家賃の幼児の保育料は月額四〇〇円となります。

庭の幼児の保育料は月額四五〇円となります。

備考 1. 保護世帯は保育料を全額免除とす
2. 被保護世帯は保育料を全額免除とす
3. 世帯に収入がない場合は、収入が100円と見做す。

△九月二日 議員協議会開催
△九月三日 最高裁谷村判事一行来蘭
△九月六日 保健常任委員会議開催
△九月七日 工管常任委員會議開催
△九月十日 工管常任委員會議開催
△九月十二日 産業常任委員會議開催
△九月十三日 保健常任委員會議開催
△九月十四日 議員協議会開催
△九月十五日 工管常任委員會議開催
△九月十六日 民生常任委員會議開催
△九月十七日 総務常任委員會議開催
△九月十九日 二十七日 三十三日 議會定例会開催
△九月二十六日 文教常任委員會議開催
△九月二十七日 保健、総務、水道各常任委員會議開催
△九月二十九日 自治庁及川理財課長補佐来蘭

別増強運動

貯金
貯金は、このように国庫の財源は、このように国庫の財源の中で大切な地位を占めておられますので、郵政省の各省や、関係機関の選挙管理委員会事務局(市役所内)および支所、出張所、分室にそれぞれ本名簿をおよび抄本を備え付けますから御覧下さい。
本年基本選挙人名簿に登録された資格者は、昭和三十一年六月一日まで、昭和三十一年六月十五日以前から引続いて本市に住所を有している方となっております。

選挙人名簿の縦覧

選挙の資格者を漏れなく選挙人名簿にのせるため、九月十五日現在で「基本人名簿」を調製いたしましたので、この名簿を縦覧していただくために、十一月五日から十九日までの十五日間、選挙管理委員会事務局(市役所内)および支所、出張所、分室にそれぞれ本名簿をおよび抄本を備え付けますから御覧下さい。
本年基本選挙人名簿に登録された資格者は、昭和三十一年六月一日まで、昭和三十一年六月十五日以前から引続いて本市に住所を有している方となっております。

母子住宅の建設

もし、資格者でこの名簿にのっていない人がありましたら、十一月五日から十九日までの十五日間は、異議の申立の期間となつてお申下さいます。必ず期間中に申出下さい。名簿の間違い、来年、行われる参議院議員、教育委員会委員の選挙のときに投票できません。この申立期間がすぎますと、どんな理由があつても受理することができません。
「あなたの権利を守るために「選挙人名簿」は必ず確認して下さい」
母子住宅(才二種公営住宅)

新装なれる市立室蘭病院

電話交換機(PBX)設置
しばらく市民の皆様は御不便をおかけしましたが、このほど電話交換機を設置いたしましたので、御利用願います。
代表電話 一、四八〇番

八、固定収入のある方で家賃の支払能力のある方は、十月二十一日より三十日までの間に市役所福祉事務所までお申込み下さい。住宅の立退を要求される方、他の世帯と同居または間借をし住宅に困つて居る方

明るい社会を築く赤い羽根

例年、十月一日より全国一せいに実施される「国民扶け合い共同募金運動」は今年も強力に実施されることになりました。

○……明るい社会を築くために……赤い羽根運動は、この社会の不幸を少しでもなくして、明るい幸せな社会を築きあげようとして、今年も一層の力を添えをお願いいたします。

期 間 十月一日から三十一日まで

募金 二二二七万圓

○……あたたいの奉仕の精神で……この運動は皆さまの自発的な奉仕の精神によつて、社会福祉建設への尊い実践運動であります。

4 興行募金 二二万円



募金目標額
二二二七万円
戸別募金
一七五万円

2 街頭募金
一六万円

3 大口募金 二五万円

4 興行募金 二二万円

(十一月中旬)
募金要領
1 戸別募金は各地区分区委員が戸別に訪問いたします。

2 街頭募金は市内高校婦人団体等の協力で行います。

3 大口募金は募金役員が参上いたします。

4 興行募金は十一月中旬免税興業にて映画「しのみ学園」その他の上映を予定しております。

がらもの
三、応募期日と方法
十月二十日までに、教育委員会学務課あてに直接または郵送で次の事柄を記入してお届け下さい。

- 1、料理名 2、材料名と数量(五人分とする)
- 3 金額は五人分で百円以内として材料別に記入する

青空の下に一万余人

市民運動會 開始以來の賑い

去る九月四日開催された才六回市民運動會は、清澄なも前年までのように出場者る秋空のもと、出場選手延べ二千五百名、観衆一万余名が参加し、市民運動會はじまつて以来の賑やかさでありました。今年の運動會で、特に目立つたのは入場式で、室蘭駅バスバンドの奏する勇壮なマーチに乗つて、大団旗を先頭に各出場チーム堂々の入場式は実に印象的でありました。また、今年初めてのこころみとして応援団コンクールを催しましたが、各団体共仮装だけでなく、統制のとれた明朗なものも多く、終始、大会に活気とユーモアを添え、もつとも人気を呼んだ催しでありました。

地区、職域対抗競技は各チームとも非常に充実し、各競技とも熱戦が展開されま

市民運動會の賑い
市民運動會の賑い
市民運動會の賑い

市民運動會の賑い
市民運動會の賑い
市民運動會の賑い



結婚の悩みも消す 新生活で



お金がかかり、無駄の多いこのたびは(三百円)を集め今までの結婚式から、経済的でもって披露宴一的、しかも、才二の人生を祝福するにたる新しい形の結婚式は、新生活運動の積極的実践課題の一つとして、各地で、その成果をあげつつあります。

市内では、あまり実行されていないようですが、こんど日鋼青年会々員の御前水町天沢社宅三品清君と同社宅荒谷千鶴子さんの結婚披露式が、九月二十二日午後六時から労働会館で挙式されました。

これは、従来の披露宴にかわるもので、普通新郎、新婦側がその費用を負担するのが慣例ですが、親戚、友人から発起人が出て案内状を出し、参加者より会費(一

露式が、九月二十二日午後六時から労働会館で挙式されました。

これは、従来の披露宴にかわるもので、普通新郎、新婦側がその費用を負担するのが慣例ですが、親戚、友人から発起人が出て案内状を出し、参加者より会費(一

お互いその前途を祝福しあつた健全な結婚こそ明るい、豊かな新生活建設の基礎です。

市民の皆様御協力をお願いいたします。

(事例の発表や、希望意見この運動に対する感想などを、この運動の発展に貢献する

民の皆さんから募集します多数御参加下さるようお願いいたします。

一、主催 室蘭市教育委員会、室蘭保健所

二、募集内容 家庭で役立つ料理で、材料費一人二〇円以内とし、調理時間が一時間以内で出来あ

4、調理方法 料理のつくり方を書いて下さい。

四、入賞の方の料理は、食生活展の会場に発表し、賞状と賞品を贈ります。

なお、くわしいことは、学務課あてお問合せ下さい。

「これからの食生活展」

幸福でありたいとは、誰もが願うことです。その幸福は健康から生れます。そしてその健康は、毎日の食事から得られるのです。

日常の食生活を工夫し合理化して健康な明るい家庭をつくらうではありませんか。「これからの食生活展」は、このような目的で次のとおり開催いたします。

一人々々の健康を、台所をあずかる主婦から築きましよう。

期日 十月二十九日、三十日

会場 労働会館

三、展示内容 ①台所の工夫(実物大模型三例) ②食改善実践の家の食事献立実例 ③お母さん赤やんの食生活 ④美容と栄養 ⑤食と経済 ⑥栄養食 ⑦家庭料理特別出品

その他、食生活に関係ある展示品を揃えてあります。

市教育委員会では、よりよい教育行政力をいたして、近年、年と共に、力が激増し、とりわけ、面はその著しさを立ります。二部授業等として、この任十八番地の五に東園が新築されました。

同校の建築概要二階建てあり教室特別教室八、準備の他各室で総評教

東園

競う

機動

室蘭市消防技能競九月十八日午前九時、栄高グラウンドで行われ、消防署、四八五名が参加、訓練ぶりを発揮したこの日大会に先だ復活した消防ラッ

①常盤 ②市役所 ③市役所 (写真は市民運動會の熱戦)

調理方法、料理のつくり方を書いて下さい。入賞の方の料理を、食生活の会場で発表し、賞品を贈ります。お、くわしいことは、学課あてお問合せ下さい。

食生活展

「これからの食生活」
 幸福でありたいとは、誰もが願うことです。その幸は健康から生れます。その健康は、毎日の食から得られるのです。日常の食生活を工夫し、健康な明るい家庭をつくるにはありません。これからの食生活展と、このようないの目的で、次々と開催いたします。お、くわしいことは、学課あてお問合せ下さい。

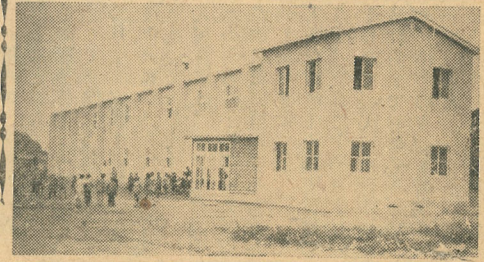
期日 十月二十九日、三十日
 会場 労働会館

展示内容、台所の工夫(実物大模型三例)、食改善実践の家の食卓、赤いお母さん、美容と栄養、食生活、家庭料理特別出品、その他、食生活に関係ある品を揃えてあります。

東園小學校竣工

二部授業解消

市教育委員会は、日夜坪となつております。よりよい教育行政の樹立に力をいたしておりますが、近年、年と共に、就学児童が激増し、とりわけ蘭東方面はその著しさを示しております。二部授業解消の一歩として、このほど東町三十八番地の五に東園小学校が新築されました。同校の建築概要は、鉄筋二階建てであり教室数二十一、特別教室八、準備室五、その他各室で総坪数一千五百



ります。写真完成した東園小學校

競う消防技能

機動力を遺憾なく發揮

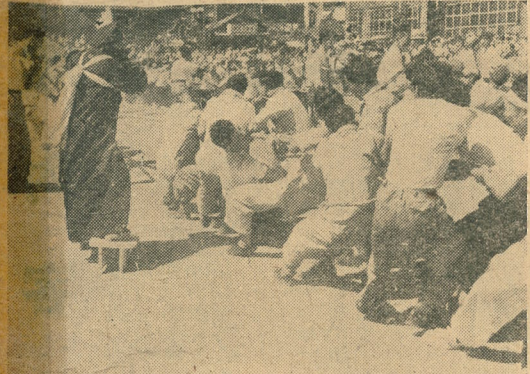
室蘭市消防技能競技大会は、九月十八日午前九時から、栄高グラウンドにおいて挙行され、消防署、消防団員四八五名が参加、日ごろの訓練ぶりを発揮しました。この日大会に先だち、今年復活した消防ラッパ隊を先

前夜の雨で泥んこのグラウンドで、千名近い観衆の見守る中、部隊訓練、消防ポンプ操作(署関係)、可搬動力ポンプ操作(分団関係)に、それぞれ十チーム、延べ百名の選手が参加して、高度の迅速と、正確を期す消防競技に日ごろの腕をきそい、いざれ劣らぬ妙技

下に一万余人

開始以来の賑い

前年までのように出場者少いというようなど、小学校の百メートル、男子のちようちん競走、年女子のあよは上手なは、出場者は、多くスタが悲鳴をけるほどの気でありました。大会成次の通りで



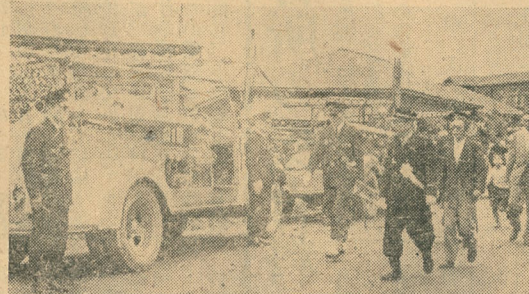
①常盤 ②貨車職場 ③市役所 (写真は市民運動会綱引きの熱戦)

た。また、オープン競技

今まで、空気銃を買求め、これを持つては自由でしたが、最近空気銃による事故が多いので、このため「銃砲刀剣類所持取締令等の一部を改正する法律」が公布となり十月一日から施行され、空気銃の所持についても制限が加え

空気銃所持者は許可を要します

委員会の許可を受けなければ、持てないことになりました。但し、十四才未満の方、精神病者、麻薬の中毒者などは母けられせん。許可を受ける手続きは次の通りです。 ①十月一日以後は許可を受けず、空気銃を所持する者と違反し、現在、持



(写真は消防技能競技大会機械器具点検と市行進)

十月の(天)氣(予)報

十月 秋型の気圧配置となるが、一時寒冷高気圧の影響を受けます。気圧の谷は上旬と月末ごろ通過の見込、台風は一、二度本州に接近するが詳細不明、したがって天気は一向的には荒れ模様の日もあるが、大体はよい天気、気温は上旬末と下旬末には一時低目となるが全般的に見てやや低目に経過する見込、降水量は大体はやや少なめ、下旬には強い気圧の谷がくるのでこの頃初雪が全道的に降りそうです。(室蘭測候所)

お知らせ

市役所の正面を闊つきたりに、みなさまのための「市民相談室」があります。市役所においでの際は遠慮なく御利用下さい。

業務のため使用する場

- 1 狩猟法の規定により狩猟を行う場合
- 2 道公安委員会の指定する射撃場で射撃する場合
- 3 別に狩猟免許を受けなければなりません

●飛出しナイフ及びあいくちの所持禁止
 刃渡り五・五センチ(一寸八分)をこえる飛出しナイフおよびあいくち等を十月一日以後所持しておれば違反となり、三年以下の懲役または五万円以下の罰金に処せられます。

なお、ここにいふ所持という意味はただ、持ちあるくだけでなく、押入や、物置の中に入れておいたり、友達のもの借りたりすることもお含まれます。なお、御不審の点がありましたら室蘭警察署防犯係までお問合せ下さい。