

市発展に全智へ

室蘭市長 熊谷綾雄



室蘭市長就任にあたり市民の皆様にごあいさつ申し上げます。このたびは地方選挙の結果私は四度選ばれて室蘭市長

として、の重責を担うことになりました。昭和二十一年終戦直後の混沌たる社会事情(折柄、皆様の絶大なる御支援と御鞭撻とにより、市式の要職を汚しまして、既に十年に垂んとしてお

て参つたのであります。この度の四度の市長就任に際しまして、心も全く新しい、本市の発展興隆と市民の皆様の福祉増進を図るために、虚心たん懐、全智全能を傾ける決意を堅くして御承知の如く政府は昭和二十八年以来わが国の経済的自立発展を期し民生の安定向上を図るため健全財政政策を断行、物価の引き下げ、消費節約による産業資本の蓄積を推進して着々その実効を収めておりますが、これが一方においてはいわゆるデフレ政策として

權威と品位を保持

室蘭市議会議長 高野次郎



室蘭市議会を代表致して市民の皆様のごまづを申し上げます。今回の市議会議員選挙に当選しましたわが市三十六名の議員が皆皆直接任期間直接市政に参りることになりました。

室 蘭 市 政 だ よ り

第64号

毎月1回5日発行

発行所 室蘭市役所 所 潔
編集人 西田 製版社
印刷所 中西印刷 株式會社

人口動態

(5月1日現在)

人口	124,986
口帯生	26,387
口帯亡	199
出生	48
死亡	2,003
転入	2,082
転出	

室蘭市議會の新構成

四月三十日行われた市議會議員選挙で三十六名の新議員が選ばれましたが、五月九日初の市議会定例会が開かれ、正副議長、常任委員などもそれぞれ次の通り決まりました。

議長	高野次郎
副議長	上田甚蔵
総務常任委員長	高野次郎
保健常任委員長	高野次郎
工管常任委員長	高野次郎
港灣常任委員長	高野次郎
民生常任委員長	高野次郎
文教常任委員長	高野次郎
産業常任委員長	高野次郎
水道常任委員長	高野次郎
(議席隔)	(議席隔)
小林要平	①無所属 ②母恋南町二六 ③商業 ④39
田中芳男	①無所属 ②港町一〇八 ③会社員 ④46
長木谷雪夫	①なし ②本輪西四五三 ③無職 ④48
秦 諒次郎	①室蘭保 ②本輪西二〇八 ③保育所 ④59
高本政次	①無所属 ②輪西大沢富士 ③会社員 ④43
太田照国	①無所属 ②輪西町九五 ③会社員 ④35
小林定光	①日本社 ②中島町富士鉄 ③会社員 ④38
宇賀金男	①無所属 ②輪西町一八三 ③会社員 ④62
高橋 昇	①なし ②知利別富士鉄 ③会社員 ④41
和田正志	①無所属 ②幕西町七〇 ③国鉄職 ④40
今井武男	①なし ②中島町富士鉄 ③会社員 ④44
岡原教一	①なし ②輪西町一三三 ③無職 ④67
浅沼清司	①日本社 ②東町日鋼社宅 ③無職 ④32

請願や陳情の出し方

最近住民より市議会に提出される請願、陳情は年々ふえてくる傾向にあります。このことは住民の直接参政の姿の現われであり、民主政治のより良き前進の現われであると存じます。

おおよび手続上において不備の点がありいろいろの処理上支障がありましたので、今後、請願陳情をお出しになる場合は次の事項を御承知のうえ提出されるようお願いします。

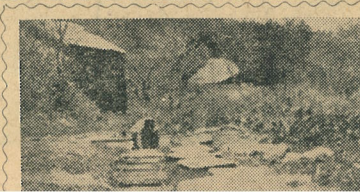
一、請願と陳情の意義
請願とは法律上国民の権

利として憲法にその根拠を置き国会に對するものは国会法、一般的請願は請願法、地方議会に對するものは地方自治法にそれぞれ規定されています。従つてその形式と手続きが完備されている以上は關係機關は必ずこれを受

理し、誠実に処理せねばなりません。陳情は法律上からこれを受理する義務はないわけでありますが、しかし本質的には請願も陳情も国民の希望の申し出であつて何ら両者の間に差異なく、ただ形式的に差異があるのでは、従つて地方議会ではこれが取扱いに當つて陳情において請願事項とみられるべきものは請願に準じて取扱つてい

ワカサ

水産資源の増進
ワカサギふ化放流
一億粒を購入し
人工ふ化し放流を
ふ化成績は上々
寸の成魚となり、
役買うことなる
(写真はワカサ)



二、請願権者

日本人、外国人
該地方公共団体の
と否にかかわら
かつ自然人、法人
問いません。また
年令に制限なく、
者、準禁治産者も
有してはいます。

三、請願の出し方

文書によつて提出
となつています
請願文書には請願
提出年月日、請願
所、氏名、職業を
捺印のうえ表紙に
員(市議會議員一
何人にて可)の
捺印をして議長宛
して下さい。
法人の場合は、そ
者がその資格で記

ります
の責任にあたりま
海道総局開発と相
市の興隆と皆様の
に御願ひ申し上げ

威と品位を保持

室蘭市議会議長 高野次郎



生活向上に微力を捧げる決意を固めておりますので、以上御協力御支援を切に御願ひ申し上げます。

室蘭市議会を代表致しまして市民の皆様へ、ごあいさつを申し上げます。

今回の市議会議員の総選挙に当選しましたわれわれ三十六名の議員が皆様に代り任期間直接市政に参与することになりました。

かかるが故に市の港湾関係その他色々な懸案事項の實現には積極的に渾身の努力を傾注してその實現を図り本市の発展に貢献しなければならぬと思っております。

今度の選挙に際し市民の

各位にわれわれ市議会議員に多の関心を寄せられ種々種々思われますが、私共としてはその期待にこたえるべく十分心して今後の市政に当つて行きたいと思つております。

能谷市長も無競争当選によつて市民の付託を受けており、その責任を重く受け、おのれも考えあわせながら志機関の権威と品位の保持に留意し、執行機関との相対的関連性を銘記しては、とうとう正しい議会生活に方々に萬全を期し、和やかなるみよい理想郷室蘭を建設されるのが遅れることがありません。

市議会の提出された請願については、その願意が妥当と認められるものは採択し、願意が妥當と認められないものは下採択とします。

採択した請願は市長あるいは教育委員会その他の市の執行機関に送付し、その措置方を要望します。また、そのうち市の事務でなく、国および道において措置されるものは、議会名をもつてそれぞれの機関にその善処方を要望します。

この場合議会よりその措置の要望があつても、市長およびその他の執行機関は法律上その通りの措置を講じなければならぬ義務を負つていません。かゝるかしないかは、総て市長および他の執行機関の自由採量にあるわけです。

加予算

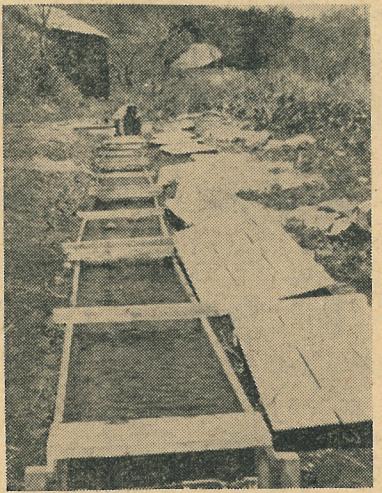
- △室蘭市報酬および費用弁償条例中改正の件(室蘭市史編纂業務が終了したので同条例中市史編纂委員の欄を削る。)
- △室蘭市税条例中改正の件(道路運送車輛施行規則の一部改正に伴い、従来市で取扱つて来た原動機付自転車(原動機)の範囲を四月一日より拡大されたため)
- △しねよう消化処理場設置の件(東町にしねよう消化処理場設置のため)
- △工事請負契約締結の件(しねよう消化処理場新設工事を厚生省並びに北海道の推薦する株式会社西原衛生工業所と随意契約締結のため)
- △室蘭市議会常任委員会及び特別委員会条例中改正の件。
- △室蘭市議会常任委員会委員選任の件。
- △室蘭市事務分掌条例改正について(経費の節減と事務能率の向上簡素化による市民へのサービスを基本とする行政機構改革のため)
- △監査委員選任につき同意を求める件(市議会議員の中から選任する監査委員一名、学識経験を有する者の中から選任する監査委員一名)

ワカサギ人工ふ化放流

水産資源の増強をねらつて、昨年より実施中のワカサギふ化放流事業は、本年も阿寒湖より種卵一億粒を購入、このほど市内陣屋町の川において人工ふ化し放流を行つた。

ふ化成績は上々で、この稚魚は今年秋には約三寸の成魚となり、凶漁に悩む漁村の経済安定に一役買うことなるので成果が期待される。

(写真はワカサギのふ化)



- ① 会長 43
- ② 無職 44
- ③ 会社員 45
- ④ 会社員 46
- ⑤ 会社員 47
- ⑥ 会社員 48
- ⑦ 会社員 49
- ⑧ 会社員 50
- ⑨ 会社員 51
- ⑩ 会社員 52
- ⑪ 会社員 53
- ⑫ 会社員 54
- ⑬ 会社員 55
- ⑭ 会社員 56
- ⑮ 会社員 57
- ⑯ 会社員 58
- ⑰ 会社員 59
- ⑱ 会社員 60
- ⑲ 会社員 61
- ⑳ 会社員 62
- ㉑ 会社員 63
- ㉒ 会社員 64
- ㉓ 会社員 65
- ㉔ 会社員 66
- ㉕ 会社員 67
- ㉖ 会社員 68
- ㉗ 会社員 69
- ㉘ 会社員 70
- ㉙ 会社員 71
- ㉚ 会社員 72
- ㉛ 会社員 73
- ㉜ 会社員 74
- ㉝ 会社員 75
- ㉞ 会社員 76
- ㉟ 会社員 77
- ㊱ 会社員 78
- ㊲ 会社員 79
- ㊳ 会社員 80
- ㊴ 会社員 81
- ㊵ 会社員 82
- ㊶ 会社員 83
- ㊷ 会社員 84
- ㊸ 会社員 85
- ㊹ 会社員 86
- ㊺ 会社員 87
- ㊻ 会社員 88
- ㊼ 会社員 89
- ㊽ 会社員 90
- ㊾ 会社員 91
- ㊿ 会社員 92

るのが実状です。

二、請願権者
日本人、外国人および当該地方公共団体の住民たる者とならなければならず、かつ自然な、法人たるを問いません。また性別、年齢に制限なく、禁治産者、准禁治産者も権利を有しています。

三、請願の出し方
文書によつて提出することになります。請願文書には請願の要旨、提出年月日、請願者の住所、氏名、職業を記載し、捺印のうえ表紙に紹介議員(市議会議員一名以上何人にして可)の氏名、捺印をして議長宛に提出して下さい。

法人の場合は、その代表者がある資格で記名捺印

四、請願事項
当該地方公共団体の所管事項に関する限りどのようなどでもできます。

五、請願書作成に当たつての注意
1 件名および要旨は簡明に表現すること。
2 理由はその請願事項の重要点とすることを簡単に簡条書にすること。
3 必要と考えられる図面、計算書を添付のこと。

六、請願書提出の時期
遅くとも議会開会の日前三日前迄に市議会事務局まで提出して下さい。

その議案において上程さ

七、請願の処理

議会は提出された請願について、その願意が妥当と認められるものは採択し、願意が妥當と認められないものは下採択とします。

採択した請願は市長あるいは教育委員会その他の市の執行機関に送付し、その措置方を要望します。また、そのうち市の事務でなく、国および道において措置されるものは、議会名をもつてそれぞれの機関にその善処方を要望します。

この場合議会よりその措置の要望があつても、市長およびその他の執行機関は法律上その通りの措置を講じなければならぬ義務を負つていません。かゝるかしないかは、総て市長および他の執行機関の自由採量にあるわけです。

(表紙) 様式

紹介議員 印

請願書 印

.....に関する件

.....に関する件

(中)

.....に関する件

理由

要旨

提出者 年月日

住所

氏名 印

室蘭市議会議長 殿

計量記念日 6月7日

六月一日から七日までは計量強調週間です

○商店の皆さん
正しい秤を正しく使いまししょう。

秤はお客様の見易い場所にあきましよう

○主婦の皆さん
買物は量目買いにいたしまししょう
正味量の表示してある品を買いましよう

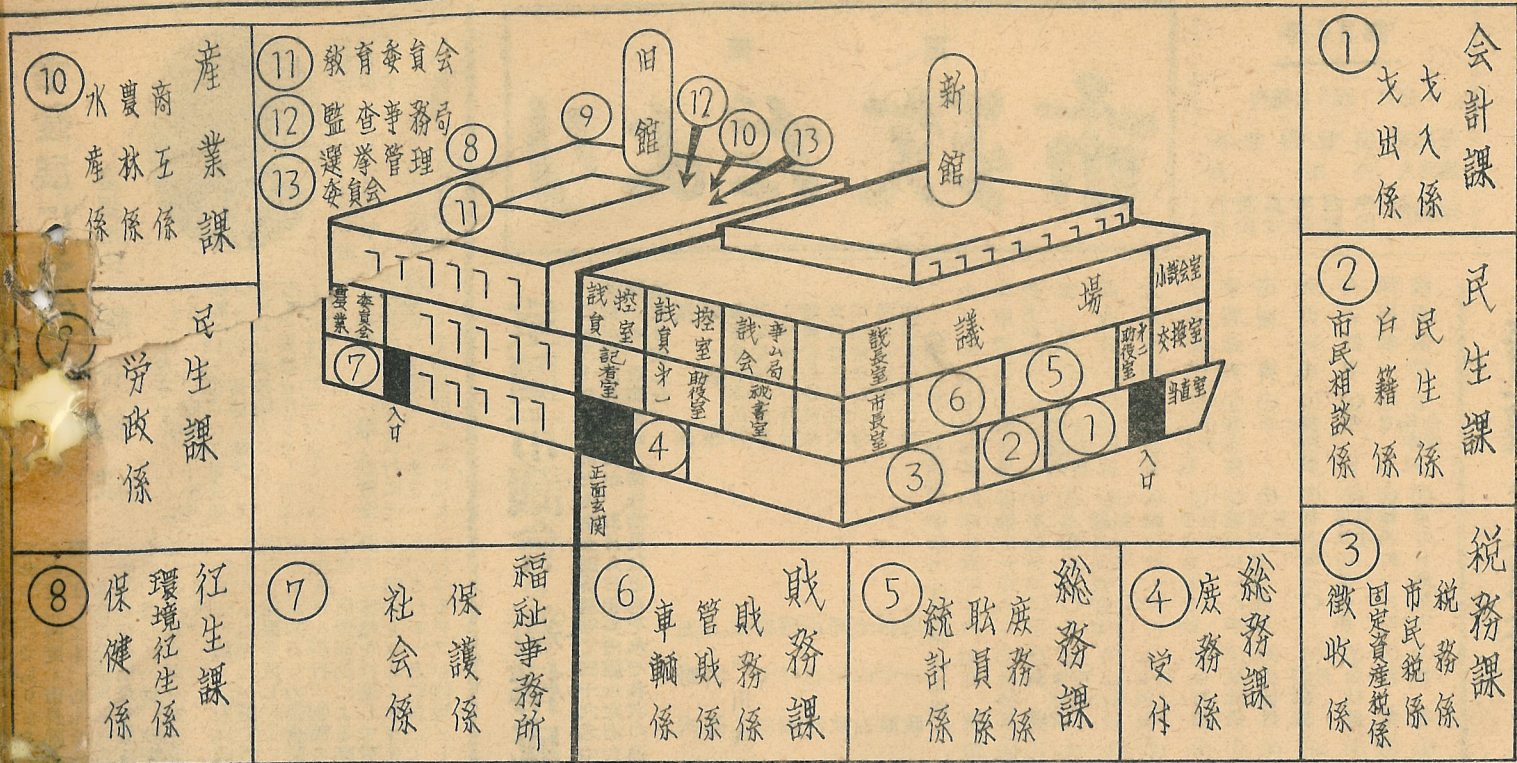
議案内容

五月定例市議会
昭和三十年年度特別会計市立室蘭病院費歳入歳出追

- ◇五月九日(十三日)第二回市議会定例会開会。
- ◇五月十八日(成人学校普通コース第一回開校。
- ◇五月十九日(札幌地区戸籍協議会役員会開催。
- ◇五月二十日(第五回全道市社会教育事務担当者連絡協議会開催。
- ◇五月二十五日(北海道都市教育委員会連絡協議会定期総会開催。
- ◇五月二十六日(日勝鉄道中央線敷設促進期成会総会開催。
- ◇五月三十日(社会教育委員会開催)

庁舎案内

このたびの機構改革で各課の取扱う事務が一部変更になり、それにともなつて課の配置が変りましたのでお知らせします。



- ① 会計課 (Accounting Department)
- ② 民生課 (Social Welfare Department)
- ③ 税務課 (Tax Department)

1. 従来秘書室に所属していた人事係が職員係として総務課の所属となり総務課の所属であった戸籍係が民生課の所属となつた。
2. 総務課と財務課の位置が入れ替つた。
3. 財務課に車両係が新設された。
4. 3. 部制が廃止され、民生部と工営部が無くなつた。
5. 新に民生課が設けられ、従来各課に分配されて、市民に最も直接的な民生(配給関係)、労政、戸籍事務を統合して扱うほか市民相談係が新設された。
6. 工営企画課が新に設けられた。

各課の取扱う事務と課の配置は次のとおりです。

① 会計課
(歳入係、歳出係)
歳入、歳出一般
現金出納時間
平日 午前九時～午後三時まで
土曜日 午前九時～正午まで

② 民生課
(民生係、戸籍係、労政係、市民相談係)
市民相談及び庁内案内、食糧配給、転出入案内、非常災害対策、青少年保護貯蓄奨励、戸籍事務一般住民登録及び外国人登録身元調査、埋火葬許可、

③ 税務課
(税務係、市民税係、固定資産税係、徴収係)
市税一般。

④ 総務課庶務係受付
文書の受付、発送、公印の管守及び諸証明。

⑤ 総務課
(庶務係、職員係、統計係)
議会関係、市政たより、自衛隊募集、宗教法人関係職員の内採用、各種統計。

⑥ 財務課
(財務係、管財係、車両係)
予算編成、市有財産管理、市有車両の管理及び整備。

⑦ 福祉課事務所
(保護係、社会係)
生活保護、庶民金庫及び生活資金関係、母子世帯身体障害者福祉、保育所旧軍人、軍属の恩給及び未帰還者関係、公益質屋。

⑧ 衛生課
(環境衛生係、保健係)
じんかい、灰じん、ふん尿処理、墓地、火葬場、公衆衛生、伝染病予防、妊産婦、乳幼児の保健、伝染病院、屠場。

⑨ 民生課労政係
失業対策関係、労働福祉関係。

⑩ 産業課
(商工業係、農林係、水産係)
商工業の指導奨励、観光関係、計量器の取締、農業林業、畜産関係、家畜診療所、水産の奨励、船鑑札。

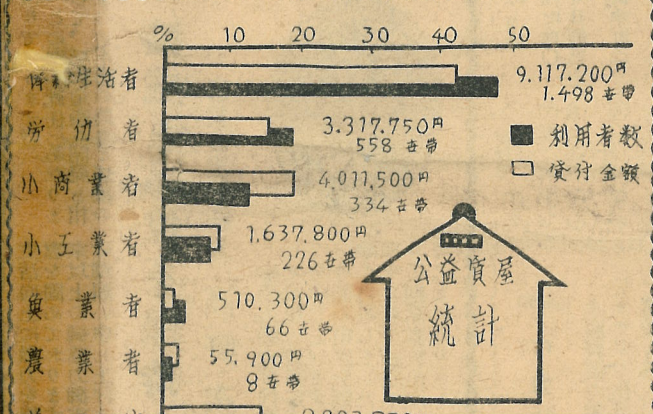
郵便局からのお知らせ!!

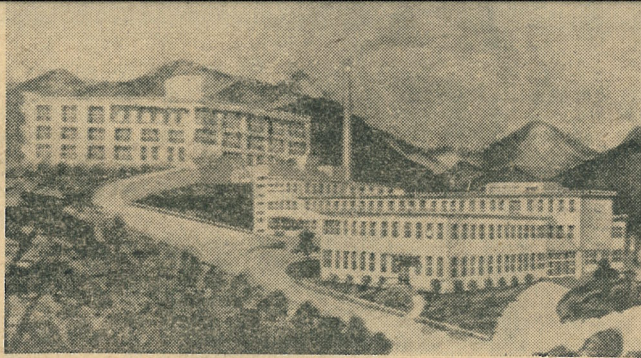
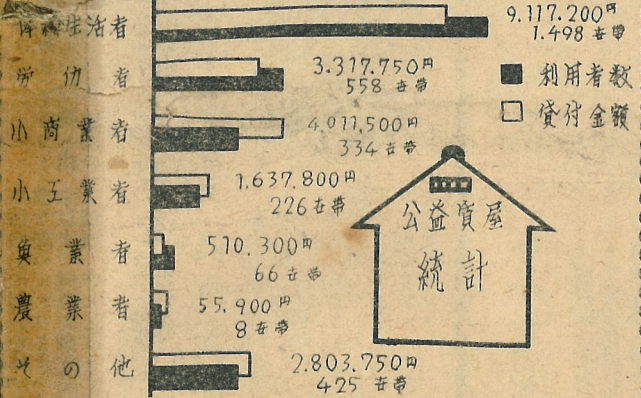
皆様にお馴染みの簡易保険の全国契約高は三月待望の一兆円を突破いたしました。一兆円といえは、千円札を積み重ねると、富士山の二四・六倍、横に並べると地球を三回り半するというまことに大きなお金です。さて皆様この大切なお金は

- ◎将来の楽しい生活の設計に
- ◎お子さまの学費や結婚の準備に
- ◎幸福な老後の生活に
- ◎思い掛けない災難に

備えるばかりでなく、皆様の住みよい郷土の建設にも大きく役割を果たしています。郵便局では四～六月まで三カ月にわたり保険金一兆円突破記念特別増強運動を実施しておりますが、これを機会に新しく御加入の上ご家族みんな簡易保険。で明るく愉快な日々を過ごされますようお勧めいたします。

室蘭市の簡易保険積立金による融資金は次の通りなつ





完成急ぐ市立病院

皆様にお馴染みの簡易保険の全国契約高は三月待望の一兆円を突破いたしました。一兆円といえば、千円札を積み重ねると、富士山の二四・六倍、横に並べると地球を三回り半するというまことに大きなお金です。さて皆様この大切なお金は

- ◎将来の楽しい生活の設計に
- ◎お子さまの学資や結婚の準備に
- ◎幸福な老後の生活に
- ◎思い掛けない災難に

備えるばかりでなく、皆様の住みよい郷土の建設にも大きく役割を果たしてまいります。郵便局では四～六月まで三カ月にとり保険金一兆円突破記念特別増強運動を実施しておりますが、これを機会に新しく御加入の上、ご家族みんな簡易保険で、明るく愉快的な日々を過ごされますようお勧めいたします。

室蘭市の簡易保険積立金による融資金は次の通りとなっております。

簡保と市政

簡易保険積立金運用状況

(昭和二九年度)		(昭和二八年度)			種別	運用金額	用途
長	短	短	長	短			
計	〃	〃	〃	〃	〃	〃	〃
六,000〃	2,000〃	2,000〃	2,000〃	2,000〃	1,200万円	武陽校改増築資金	市経理資金
	2,000〃	2,000〃	2,000〃	2,000〃	9,000〃	六三制整備資金	公益住宅建築資金
	2,000〃	2,000〃	2,000〃	2,000〃	6,000〃	六三制整備資金	市経理資金
	2,000〃	2,000〃	2,000〃	2,000〃	3,000〃	公益住宅建築資金	市経理資金
	2,000〃	2,000〃	2,000〃	2,000〃	1,000〃	市経理資金	六三制整備資金
	2,000〃	2,000〃	2,000〃	2,000〃	6,000〃	六三制整備資金	公益住宅建築資金
	2,000〃	2,000〃	2,000〃	2,000〃	6,000〃	六三制整備資金	市経理資金
	2,000〃	2,000〃	2,000〃	2,000〃	6,000〃	六三制整備資金	公益住宅建築資金

火災予防

この頃は、いろいろなことで家をあけることが多くなります。盗難の予防も大切ですが一番大切なのは「火災予防」です。火の元には十分注意をいたしましょう。

市立室蘭病院第二期復旧建築工事は昨二十九年度五月以来松村組の手で着工、工事事も順調に進み八月下旬落成の予定となつてゐる。

近代的に完備した市民の市立病院として名実ともに完備することになります。

昭和二十九年一年間の公益質屋の利用状況についてみると、延人員八、七九二八、三、一五五五名が利用し、総貸付額は二、一四五万円に達している。

またこれを利用者の職業別にみると俸給生活者が全体の約四八%を占め、次いで労働者その他、小商業者の順となっている。

耐火建築物建設の手びき

室蘭は丘陵が多く平坦なところ建築敷地が少なく建物の建設には非常に条件が悪いことがありません。従つてこの狭い敷地を十分に利用するためには、勢いに伸びる他はありません。即ち高層建築が要求されるのであります。

よつて二階以上は許さず、木造建築でも、敷地の高度利用をはかることは出来ません。

また室蘭は法律によつて準防火地域に指定されており、造家屋が密集し、かつ四季を通じて風が強く非常に大火になる危険性の強い都市だからであります。

これらの条件の下で家を建築するにすれば、資金の面を考慮に入れなければ当然火災に心配のない衛生的、文化的な不燃高層建築がよいことは明らかであります。

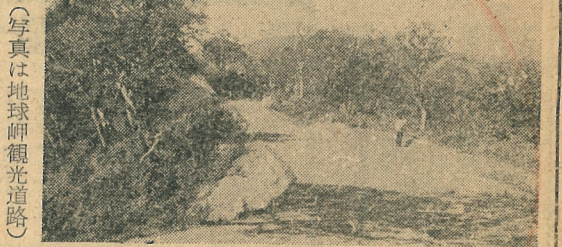
建設の方法
不燃高層建築物を建築するには、その費用の全額を自己資金でできる方は別として、現在の不況下に資本の投下は得策でないことはいふまでもありません。そこでこの種建築物建設費用の大部分を融資を受けることにいたします。

耐火建築物建設の適用を受けられた場合の利点

- (1) 従来建築規程によつて敷地一ぱいに建てられなかったのが、この法律の適用箇所では敷地一ぱいに建てられることとなります。
- (2) 金融公庫の資金を利用する場合は別表のようになり、建築費の七五%～八五%を三十五年間五分五厘で借入れることができます。
- (3) 補助金と住宅金融公庫の融資を利用して建てる場合すなわち防火建築物の中住宅金融公庫の基準に適合している建築物を建てる場合には、公庫の標準建設費(別表)から補助金を差引いた額の七〇%が融資されます。

耐火建築促進法の適用を受けられた場合の利点

- (1) 従来建築規程によつて敷地一ぱいに建てられなかったのが、この法律の適用箇所では敷地一ぱいに建てられることとなります。
- (2) 金融公庫の資金を利用する場合は別表のようになり、建築費の七五%～八五%を三十五年間五分五厘で借入れることができます。
- (3) 補助金と住宅金融公庫の融資を利用して建てる場合すなわち防火建築物の中住宅金融公庫の基準に適合している建築物を建てる場合には、公庫の標準建設費(別表)から補助金を差引いた額の七〇%が融資されます。



地球岬観光道路
完成記念行事

6月12日中心に地球岬の観光道路二・二キロの完成を機会に市土木課では六月十二日を中心記念行事を繰り展げる計画を進めています。大体予定されているのはマラソンおよび撮影会であります。

てられること。

(2) 地方税法第六条第二項を適用して固定資産税の軽減をすることができると

(3) 補助金には所得税がかからないこと。

なお詳細については市役所建築課に御相談下さい。

梅雨

六月中旬の梅雨型の気圧配置は中旬から下旬初めにかけ卓越するものと頭悩ませます。顕著な気圧の谷が月初めに通過見込なので、その後一時的に梅雨のような気圧配置になり寒冷な高気圧の影響を受けることになりましょう。

また、その次の主な気圧の谷は中旬半ばに通過見込です。従つてその頃には曇り勝ちで海岸地方では霧がかかりますが、月末には一時的に天気は良くなりましょう。気温は上旬初めおよび中旬後半から下旬にかけては低く、その後はやや高い日が多い見込です。

従つて月平均では年平均程度でしょう。

七月 梅雨型の気圧配置が卓越し、本道はオホーツク海高気圧の影響を受けましょう。然し下旬にはこの状態も解消し夏らしい天気となりましょう。

従つて中旬までは西部は大休晴れたり曇つたりの日が多く、海岸地方では霧の日が多い見込です。

気温は中旬までは大休に休んでやや低く、中旬には一時可成り低くなりそうですが、下旬にはやや高くなる見込です。

降水量は一般に少いですが、中旬末から下旬にかけて梅雨、末は豪雨が求そうなので雨の多い時期もこの頃かと思われまます。

(室蘭測候所)