

轉轉死出世女男人
出入亡生帯

人口動態

(六月三十日現在)
一、三〇、一一、五〇、一、一、八八
二、六六、一一、五〇、一、一、八八
三、二四、一六、七四、一、一、八八
四、二五、三三、一四、一、一、八八
五、一、一一、五、一、一、八八

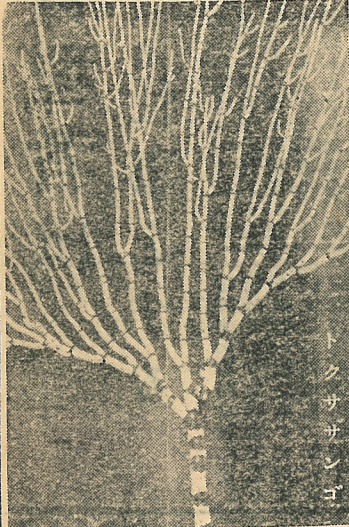
第54號

毎月1回15日発行
発行所 室蘭市役所
編輯人 阿部敦男
印刷所 室蘭第一印刷會社

室蘭

市政だより

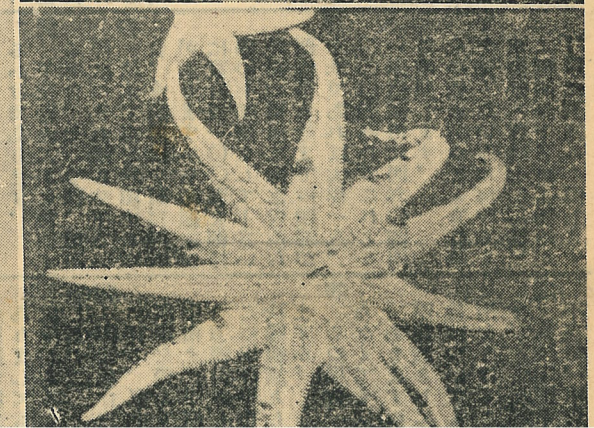
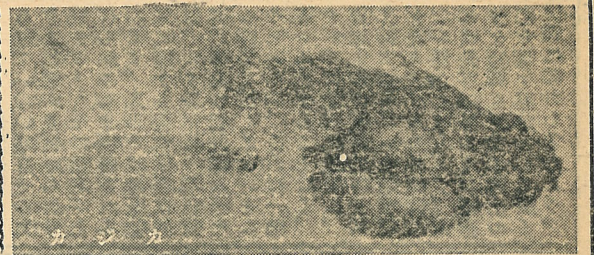
道立水族館開館



トクササカサゴ



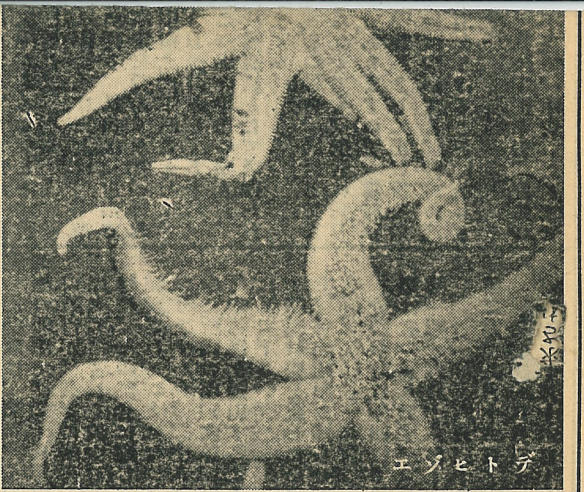
水族館前の賑わい



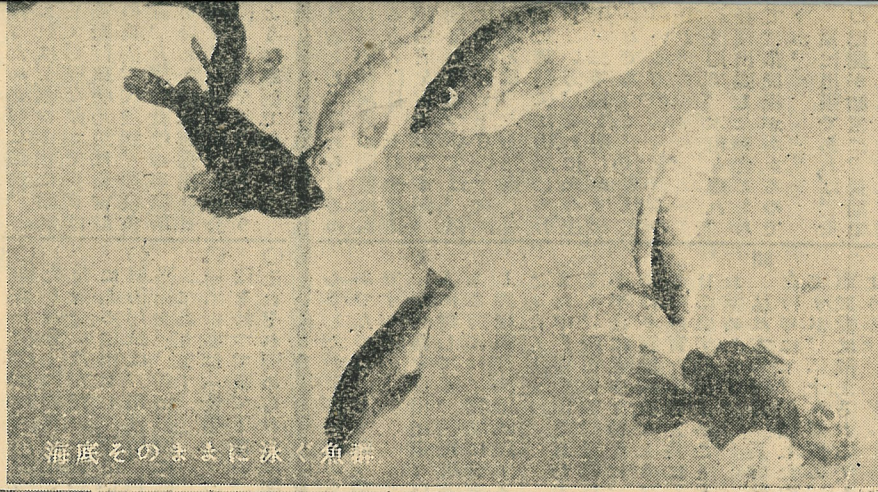
開館のあいさつ

北海道立水族館長 深尾

長いことお待せいたしました。二十五日から正式内最高位にある
た、水族館は去る六月二十日に開館致しました。お互い誇るに
皆様と共に御同慶に耐してその内容を
えません。各位の御熱さわしいもの
意と御協力の賜でありい念願でありま
初代館長といたしました。未だ誕生したばかり
て深く感謝申し上げます。努力を要す
道立水族館とは申せ、り、市民各位
三日間の一般無料開放をす施設といたしましては、國
ないものと考さ



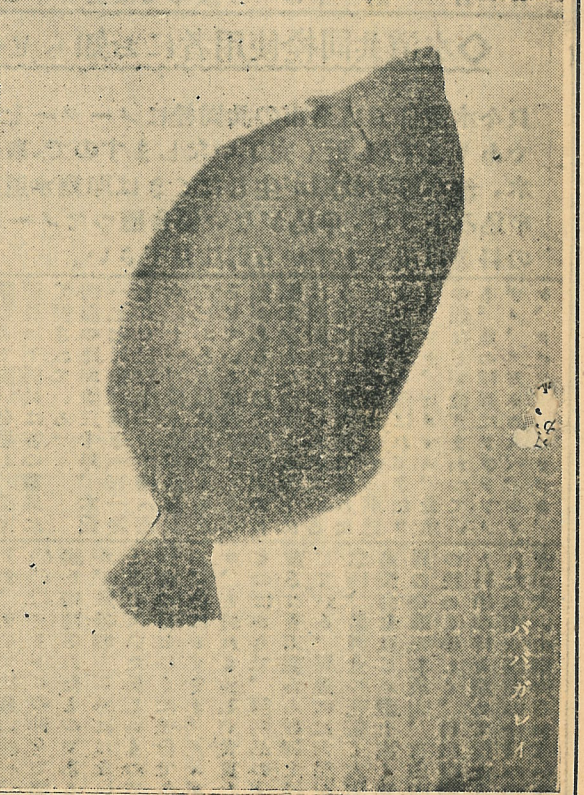
エゾヒトデ



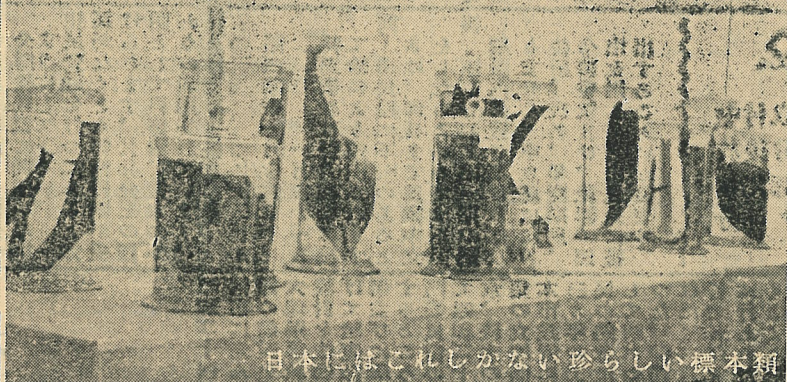
海底そのままに泳ぐ魚群

最高位にあるものと確信可変らしい海豹の群、海
 互い誇るに足る水族館と鳥の集い、熱帯魚の美し
 てその内容を、これにふい、緑の芝生、繪に配
 わしいものとして行きたするに涼しい水槽の中の
 念願であります。珍らしい姿の魚は、これ
 からつきつきと目まぐるしいばかり變つて参る
 とでしよう。
 また標本室の展示装置に
 ついても同様私達の夢は
 の努力を要するものであ
 だ誕生したばかりでかな
 市民各位の御協力なく
 ては到底なし遂げ得られ
 いたものと考えられます。

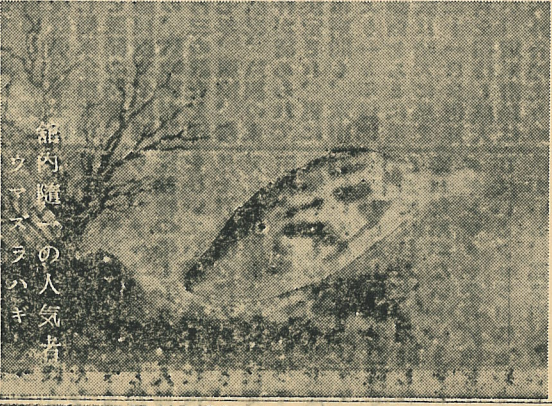
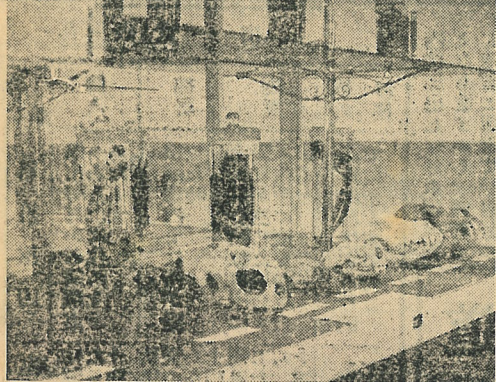
館長 深尾 太郎



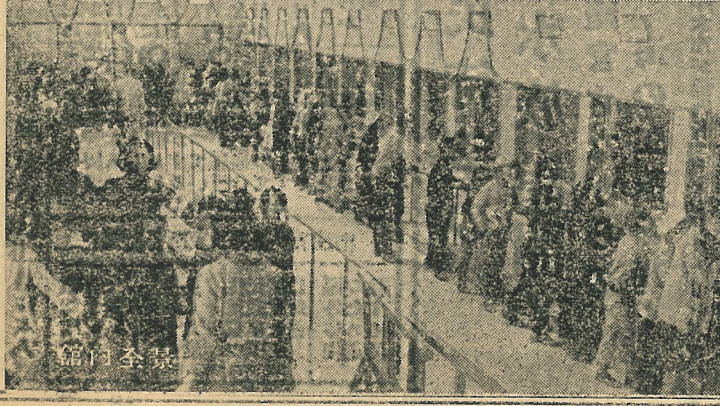
ハバカレイ



日本にはこれしかない珍らしい標本類



館内随一の人気者
ウマズラハギ



館内全景

港灣管理者は

どんな仕事を

七、港灣の發展のため必要なる調査研究及び統計資料の作成を行い、並びに當該港灣の利用を宣傳すること。

これは港灣發展上最も基礎的な資料作成のための調査研究を行い、パンフレットその他により内外各地にわたり當該港灣の利用を宣傳することである。

八、船舶に対する給水、離着岸の補助その他船舶に対する役務が他の者によつて適當且十分に提供されない場合において、これらの役務を提供すること。

九、港灣管理者が管理する施設で、一般公衆の利用に供することを要せず、又は自ら運営することを適當とし、賃借料を貸し付けること。

一般公衆の利用に供することを要せずとは例え、一般倉庫が十分ある場合、港灣管理者が管理する倉庫で余つたものを特

定業者の専用倉庫に貸し付けるような場合であり、その他一般公衆の利用に供する必要があるが、管理者自身が運用經營することが適當でない場合、或は第三者に委ねた方が十分機能を發揮することができると考えられる場合、これらの施設を貸付けることであるが、この場合上述五の規定により貸付けるにも自ら一定の限界がある。

十、港灣管理者が管理する上屋、荷役機械等の港灣施設を使用して港灣運營に必要なる役務を提供する者について、又は港灣施設の有効な利用を圖るため當該施設の使用を規制すること。

これは港灣施設の公共性からその利用に當つては特定業者の獨占、非能率的な扱いを排除し港灣全体を正常な状態に置くため管理者に規制権を與えたものである。

十一、港灣運營に必要な役務の提供をまつ旋すること。

適當な代理店を持たない船舶や荷主のために、その求めに應じて荷役や船舶用品等港におけるサービスを提供を公共的立場からあつて旋することである。

戦後わが國では特殊事情からこの仕事を運輸省地方海運局が外國船に對して行つてきたが今後港灣

管理者が行うことになつた。

十二、船舶乗組員又は港灣労働者の休泊所等これらの者の福利厚生を増進するための施設を設置し又は管理すること。

船舶乗組員、港灣労働者等直接港に關係する勤勞者の厚生施設として港灣の開発々展の立場から種々の施設を管理するに設置したり管理することであるが、浴場、た

十三、港灣の役務及び施設の料金を示すこと。

これは利用する港灣の役務及び施設の料金を示すため港灣の確立を促進し、その便を改善するに必要である。

十四、その他港灣の發展を促進するために必要な事項を執行すること。

衛生モデル地區を選定されました

昨年本市の衛生モデル地區として選定された濱町地區が見事衛生部長の表彰を受けたが今年是小橋内火防衛生協力會の中六、七、八、九區が選定された。御承知のようにこの事業の目的は市民全体の生活環境を清潔で健康的なものにすることであつて市民一人一人の自覚と熱意が望ましいのである。今選定された地區の住民は衛生諸敵に對して非常な熱意があり、衛生管理状態が最もよくできており、設定後いくらかも経ていない現在その大きな効果が見受けられ今後ますますその効果が上げられる事を期待されるのです。又市では地區住民に對する衛生指導は勿論、わすれず取器の無料貸與、薬劑の安價購入等その協力を惜しまないところであるが、これは一地區のみ止まることなく、市民全体の健康保持と文化的な生活環境を築き上げるために皆んなが協力しましょう。本年は是非知事よりの優勝旗を獲得し愛する郷土の名を衛生都市として廣く全國で紹介しましょう。

市民への窓口 みなさんのあんないらん

問 市民税はどうか、前年よりどうなりましたか。
答 本年一月一日現在、室蘭市に住所のある方、それに事務所や事業所、また、家屋敷を持つて、室蘭に住所がない方前年に所得があつた方等に課税されるのです。會社の法人の場合も同じく、一月一日で、課税されます。

問 それでは、その市民税はどのようになつて計算するのですか。
答 市民税には所得割、市では水源をチャイベツ川、ベトル川、ワンベツ川に求めて、これら川の用で取水した水を香川町にある淨水場に送つて急速濾過を行い、更にこので塩素消毒装置による消毒をした後、送水管に各配水池に送り、配水管を経て市内各家庭に送水します。

問 最近傳染病が各地に頻發しますが、水の消毒はどのようにして行なつていますか。
答 水道料金は従来、物價統制令の定めるところに

均等割とがあり、まづ所得割の計算は、前年の所得額に對し税率一八%を乗じた額であり、これに次に對して算出した均等割を加算したものとあります。なお市民税の申請は、

均等割とがあり、まづ所得割の計算は、前年の所得額に對し税率一八%を乗じた額であり、これに次に對して算出した均等割を加算したものとあります。なお市民税の申請は、

均等割とがあり、まづ所得割の計算は、前年の所得額に對し税率一八%を乗じた額であり、これに次に對して算出した均等割を加算したものとあります。なお市民税の申請は、

均等割とがあり、まづ所得割の計算は、前年の所得額に對し税率一八%を乗じた額であり、これに次に對して算出した均等割を加算したものとあります。なお市民税の申請は、

均等割とがあり、まづ所得割の計算は、前年の所得額に對し税率一八%を乗じた額であり、これに次に對して算出した均等割を加算したものとあります。なお市民税の申請は、

均等割とがあり、まづ所得割の計算は、前年の所得額に對し税率一八%を乗じた額であり、これに次に對して算出した均等割を加算したものとあります。なお市民税の申請は、

均等割とがあり、まづ所得割の計算は、前年の所得額に對し税率一八%を乗じた額であり、これに次に對して算出した均等割を加算したものとあります。なお市民税の申請は、

均等割とがあり、まづ所得割の計算は、前年の所得額に對し税率一八%を乗じた額であり、これに次に對して算出した均等割を加算したものとあります。なお市民税の申請は、

市民税はこうして課税

均等割とがあり、まづ所得割の計算は、前年の所得額に對し税率一八%を乗じた額であり、これに次に對して算出した均等割を加算したものとあります。なお市民税の申請は、

均等割とがあり、まづ所得割の計算は、前年の所得額に對し税率一八%を乗じた額であり、これに次に對して算出した均等割を加算したものとあります。なお市民税の申請は、

均等割とがあり、まづ所得割の計算は、前年の所得額に對し税率一八%を乗じた額であり、これに次に對して算出した均等割を加算したものとあります。なお市民税の申請は、

均等割とがあり、まづ所得割の計算は、前年の所得額に對し税率一八%を乗じた額であり、これに次に對して算出した均等割を加算したものとあります。なお市民税の申請は、

均等割とがあり、まづ所得割の計算は、前年の所得額に對し税率一八%を乗じた額であり、これに次に對して算出した均等割を加算したものとあります。なお市民税の申請は、

均等割とがあり、まづ所得割の計算は、前年の所得額に對し税率一八%を乗じた額であり、これに次に對して算出した均等割を加算したものとあります。なお市民税の申請は、

均等割とがあり、まづ所得割の計算は、前年の所得額に對し税率一八%を乗じた額であり、これに次に對して算出した均等割を加算したものとあります。なお市民税の申請は、

均等割とがあり、まづ所得割の計算は、前年の所得額に對し税率一八%を乗じた額であり、これに次に對して算出した均等割を加算したものとあります。なお市民税の申請は、

