

選管委員

任期満了による福地市選管委員... 委員候補として同補選委員の選挙は十月二十九日福地市の選挙区において行われ八氏の...

- 委員 小林 秀光
同代理 松岡 定康
委員 藤原 伊平
委員 木田 金蔵
委員 丸井 光三
委員 森田 政芳
委員 田中 秀雄
委員 昇井 鉄蔵

市政だより

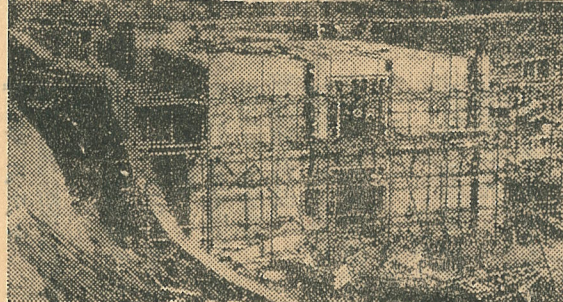
第37号
毎月1回15日発行
発行所 室蘭市役所
発行人 阿部 蘭
印刷所 室蘭民報社

人口動態

Table with columns for birth, death, and population statistics for October 1st.

福祉事務所設置可決

十一月定期市議会 表彰條例等繼續審議
十月二十九日福地市議定例... 十一月定期市議会 表彰條例等繼續審議



結核病棟の工事順調

市民待望の市立病院結核病棟の工事順調... 市民待望の市立病院結核病棟の工事順調

水族館の設置まで

本市設置に決定された水族館... 本市設置に決定された水族館

追直 漁港 明年着工は確實 市長猛運動に上京

数年來本市が漁業復興の一助として... 市長猛運動に上京

三陳情を採擇 北辰中グラウンド擴張等

次に陳情の上の議決は所管の常... 北辰中グラウンド擴張等

地球岬が再

ラジオの再... 地球岬が再

地球岬が再

地球岬が再... 地球岬が再

地球岬が再

地球岬が再... 地球岬が再

條例と規則

十一月申まで公布しを條例
おまひ規則の次は通りである
▽宮崎市限徴収及びその他
動務條件に關する條例設置
地方公務員法の制定に伴つて
市職員、分限、徴収、服勤、
その他、動務條件等の手續を
果を編定
▽市立立憲圖書館條例設置
圖書館法の定めるところによつて
公立圖書館の設置に關する事
項は條例によるなければなら
ないの名称、位置、業務、
分限、巡回文庫等についての事
項を規定
▽市立立憲圖書館條例設置
圖書館法の定めるところによつて
公立圖書館の設置に關する事
項は條例によるなければなら
ないの名称、位置、業務、
分限、巡回文庫等についての事
項を規定

法人税割の申告

六カ月毎にお忘れなく

本年地方税の一部改正に伴
い新に市民税、法人税割(所
得割)が創設せられた
法人税割、申告納付は法人税
と同様事務年度終了後確定申告
又は事業年度六カ月を超えな
るものについては六カ月経過後中間
申告若しくは確定申告等を六
月以内に申告し税金を納付しな
ければならない
右期間内に法人税割の申告納
付を怠つた場合は期間経過後翌
日よりの税金百円に付一日四割の
罰金計算した延滞金が徴収され
ます。
なほ法人税割の税率は法人税
割の百分の十五
申告書は当所税務課市民税係
に備付けてあります

か再適

の敷地候補

同敷地は近く上原するので道直
海濱問題で上原中の市長と打合
せを行つた、これが設置に努力を
する事になつてゐる。明年度
における本市設置はほぼ確定的
となつた、設置費は大体二千五
百円であるがこれは国庫が負
担するのであり、実現の際には
当地方航行の船舶もその地
元関係者の受ける恩恵は多大な
ものがある

ラジオヒーコ

航行中の船舶が常に自らの現在
の位置を正確に把握しながら航
行し得るとしたならば如何に便
利であろうか。ラジオヒーコ
はこのように航行の安全をな
かり、人命、貨物、船舶の保護を
目的として出来たものです。陸
上の施設から送られる電波によ
り近航行中の船舶は常に自分
の正しい位置を知ることができ
る。晴天、暗夜、濃霧にも針

新市懲戒委員

宮崎市懲戒審査委員会委員は任
命

池浦修、阿部賢
一、二、三、四、五、六、七、八、九、十、十一、十二、十三、十四、十五、十六、十七、十八、十九、二十、二十一、二十二、二十三、二十四、二十五、二十六、二十七、二十八、二十九、三十、三十一、三十二、三十三、三十四、三十五、三十六、三十七、三十八、三十九、四十、四十一、四十二、四十三、四十四、四十五、四十六、四十七、四十八、四十九、五十、五十一、五十二、五十三、五十四、五十五、五十六、五十七、五十八、五十九、六十、六十一、六十二、六十三、六十四、六十五、六十六、六十七、六十八、六十九、七十、七十一、七十二、七十三、七十四、七十五、七十六、七十七、七十八、七十九、八十、八十一、八十二、八十三、八十四、八十五、八十六、八十七、八十八、八十九、九十、九十一、九十二、九十三、九十四、九十五、九十六、九十七、九十八、九十九、百

工事入札

▽輪船汽灯一四條補修排水溝改修
工事 五十八万円 富士建設
職員 着工十一月三日 竣工
十一月十日予定
▽輪船西一号通の排水溝改修工事
四十五万七千円 東洋土建
職員 着工十一月三日 竣工
十一月十日予定
▽母恋野林焼却炉上屋新築及土
留板補修工事 四十九万七千円
沼田組職員 着工一〇月十二
日 竣工十一月十日予定
▽市立立憲病院付焼却炉第一号
新築工事 二六六万円 松
村組職員 着工九月六日 竣工
十一月十日予定

生業45万圓貸付

不適格四件、再調五件

市に対する第一回生業資金八十
五万圓、割申込込み十月二十
五日切の申し込が審査件數二
十五件のうち不適格四件、再調
査五件、受理十六件でこの十六
件に対し四十五万圓が貸付にな
りました。近き第二回の割申
込があるのを待機し、第二回
の貸付を行います。
この生業資金は母子世帯、身
体障害者、引揚者、その他生
活保護の需要を受けている人

▽市立立憲病院付焼却炉第一号
新築工事 二六六万円 松
村組職員 着工九月六日 竣工
十一月十日予定
▽市立立憲病院付焼却炉第一号
新築工事 二六六万円 松
村組職員 着工九月六日 竣工
十一月十日予定
▽市立立憲病院付焼却炉第一号
新築工事 二六六万円 松
村組職員 着工九月六日 竣工
十一月十日予定

種馬登録實施

管内馬の優良な血統を確保して
優良種馬を確保すること共に
一面純粋性の保持、努め種馬
馬の改良に資するたため種馬
登録し、善い登録を行います。
左記御承の上、御つて登録され
るよう御知照致します。
記
一、開催期日 十一月二十三
日午前八時三
十分
二、登録場所 宮崎市本輪西
町
三、申込方法 登録馬は血統
書若くはこれ
に代る証明書
向、登録無差
を以て今回限
り血統は配種
にて可也
四、申込期日 十一月二十日
まで、口頭にて
可也
五、申込資格 年令、性別、
種類を問はず
一、父母の明確な馬
二、清楚機能に障害の無
い馬
三、悪癖なき性癖の無い
馬
六、登録馬の種類
登録馬は次の五種類の内
に登録出来る。尙審査に
合格せらる馬は左の手書料
を納入して登録証が下附
される。

4、北海道中道種二百円
5、小格改良種二百円
政課を承認
三十一日日本輪船の、乗船券
追加料金を、他について協議
のため都市計画委員会招集
のたため財政、都市計画合同
委員会招集
十一月
一日市議会定例会開会
二日市議会定例会開会
三日文化の日
四日市議会常会開会(市会議員
会)
五日市議会常会開会(市会議員
会)
六日市議会常会開会(市会議員
会)
七日市議会常会開会(市会議員
会)
八日市議会常会開会(市会議員
会)
九日市議会常会開会(市会議員
会)
十日市議会常会開会(市会議員
会)
十一日市議会常会開会(市会議員
会)
十二日市議会常会開会(市会議員
会)
十三日市議会常会開会(市会議員
会)
十四日市議会常会開会(市会議員
会)
十五日市議会常会開会(市会議員
会)
十六日市議会常会開会(市会議員
会)
十七日市議会常会開会(市会議員
会)
十八日市議会常会開会(市会議員
会)
十九日市議会常会開会(市会議員
会)
二十日市議会常会開会(市会議員
会)
二十一日市議会常会開会(市会議員
会)
二十二日市議会常会開会(市会議員
会)
二十三日市議会常会開会(市会議員
会)
二十四日市議会常会開会(市会議員
会)
二十五日市議会常会開会(市会議員
会)
二十六日市議会常会開会(市会議員
会)
二十七日市議会常会開会(市会議員
会)
二十八日市議会常会開会(市会議員
会)
二十九日市議会常会開会(市会議員
会)
三十日市議会常会開会(市会議員
会)
三十一日市議会常会開会(市会議員
会)

講演會開催について

一、日時 昭和廿六年十一月廿六日
(月)午後六時
二、場所 室蘭駅前 労働會館
三、演題 目でみた講和會議
四、講師 サンフランシスコ特派員
北海道新聞社社長
大内 基
主催 室蘭市役所
後援 北海道新聞社
室蘭支社

郷土資料展示會

日時 11月17日(日)午前9時より午後4時
11月20日(水)午前9時より午後4時
場所 室蘭市役所輪西支所階上
展示品 日記文獻・アイヌ文獻・石器土器
アイヌ民俗資料・植物標本地形模型
木材及樹種標本・地産図表・その他
多數御参観下さい

全市民みな健康

21日—23日 多彩な栄養週間

食糧事情は年々厳しくなつて来てゐる。この国民栄養調査からは、その実情がわかって来る。栄養知識を高めることに力を入れ、健康的な食生活を営むこと、市では栄養知識の普及研究のための計画を、市民栄養週間等実施することにした。同時に、特別検査の片寄の除けを兼ねて、栄養週間のための多数参加員を下さる。

- ▽講演會(市役所講堂) 北海衛生院院長 下田喜久三氏 各病箇の栄養
- ▽即賣會及びパンフレット配布(市役所講堂) 北海衛生院 婦科師 野藤伸 大、中、小 栄養強化劑等の即賣、パンフレット等 無料贈呈 (二十一日—二十三日)
- ▽映寫、幻燈會(労働會館) 北海衛生院 (二十一日—二十三日) 午後一時—四時
- ▽特別出品 室蘭市調理師會による和洋洋菓を展示
- ▽栄養相談室開設 (労働會館) 二十一日—二十三日 人口栄養、兩人栄養、一般栄養の無料相談をいたします。

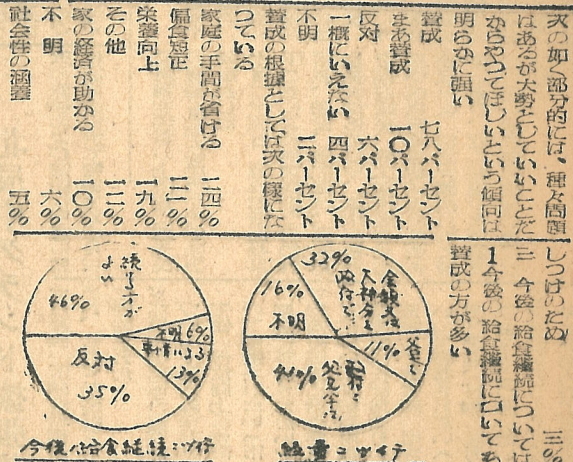
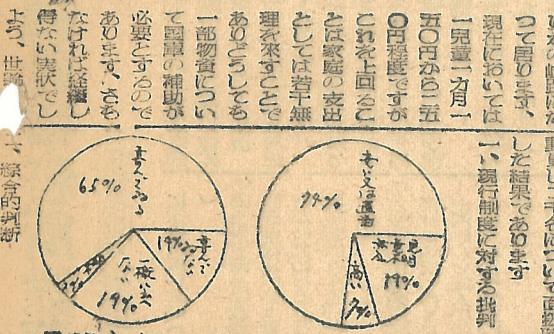
繼續賛成は八八%

學校給食世論調査の結果

學校給食は昭和二十一年十一月、總司令部駐屯にシテラ委員會の好意によつては認められたが現在では全國で八百萬の児童をその恩恵を受けておられる。金支出如何によつて繼續か打切りの岐路にたつて居る。現在のところ一児童一月一五〇円から一五〇円弱の支出は、これに上向るには家庭の支拂として若干難理を來すことである。一部物資について國庫の補助が必ずしも必要とするのであります。さうなれば、世論の調査による。

國民栄養調査 (學生省調)

区別	品別	昭和21年	22年	23年	24年	25年	必要量
都市	白米	G 59.5	61.6	64.5	67.7	70.1	75
	玄米	G 16.6	13.8	19.5	18.6	21.2	20
	熱力	C 1,721	1,857	1,916	1,972	1,972	2,400
農村	白米	G 58.8	59.8	61.5	64.6	66.1	75
	玄米	G 12.7	13.4	13.2	14.5	15.4	20
	熱力	C 2,084	2,142	2,112	2,175	2,163	2,400



市政功勞者表彰

- 恒例の室蘭市政功勞者表彰式は十一月三日の文化の日午前十時から市議會及議室で挙行された。表彰者氏名の通りである。
- 市議員
 - ▽三十年功勞者 堀佐豊蔵(事務員)
 - ▽二十年功勞者 岡原健雄(事務員)、中村田次郎(使手)、藤江とら(使手)
 - ▽十年功勞者 片岡卓人(院長)
 - (代理) 佐藤正一(事務員)
 - 高橋重雄(事務員)
 - 一(事務員) 平井東吉(事務員)
 - 田宮謙一(事務員)
 - 平田忠志(事務員)
 - 久保豊治(事務員)
 - 千葉義久(事務員)
 - 白江栄(事務員)
 - 成田長一(事務員)
 - 田沢休三郎(事務員)
 - 野村吉司(事務員)
 - 竹野義太郎(事務員)

福祉事務

従来、市の社会課で取社会福祉事務については生活保護法で取扱つて居りました。児童福祉法、身体障害者福祉法等これらの法律は、その対象、施設、状況であり、しかも私生活に直接影響を及ぼすものである。

- ▽十年功勞者 藤原(班)
- ▽野田勝太郎(副班長)

母子家庭への福

母子家庭の方へ経済的困難を解消し、自立の機会がある。経済的自立に必要である。経済的自立に必要である。経済的自立に必要である。

悩み事は

市でも一日... 悩み事は市でも一日... 悩み事は市でも一日...

